



Ministerul Mediului, Apelor și Pădurilor  
Agenția Națională pentru Protecția Mediului



**Agenția pentru Protecția Mediului Argeș**

# **RAPORT**

## **STAREA FACTORILOR DE MEDIU**

### **în județul Argeș**

**- noiembrie 2015 -**



**AGENȚIA PENTRU PROTECȚIA MEDIULUI ARGES**

Strada Egalității , nr.50A, Pitești, jud. Argeș, Cod 110 049, Tel. 0248 213 099; Fax 0248 213 200

E-mail: [office@arpmag.anpm.ro](mailto:office@arpmag.anpm.ro); <http://arpmag.anpm.ro>

## REZUMAT INFORMATIV

Din analiza parametrilor calitativi obținuți prin automonitorizarea agenților economici și monitorizarea Agenției pentru Protecția Mediului Argeș a poluanților evacuați în mediu, rezultă următoarele:

- AER

- Poluanții analizați în cadrul stațiilor automate de calitate a aerului nu prezintă depășiri față de limitele impuse de legislația de mediu în vigoare;
- Indicele general de calitate a aerului din rețeaua locală de monitorizare a calității aerului are valori în medie 1-3 (excelent - bun);
- Pulberile sedimentabile nu au înregistrat depășiri ale concentrației maxime admise în stația automată de calitate a aerului Campulung

- APA

- Forajul depozitului de deseuri Mioveni prezintă depășiri la următorii poluanți incarcare organica, amoniu, fier și mangan față de valorile maxime admise.

- SOL

- Poluanții determinați la probele de namol prelevate nu prezintă depășiri față de valorile maxime admise.

- RADIOACTIVITATE

- radioactivitatea mediului se încadrează în limitele de variație ale fondului natural

În luna noiembrie 2015 nu s-au înregistrat evenimente cu impact asupra factorilor de mediu.

## » PARAMETRII FIZICO-GEOGRAFICI:

Județul Argeș este situat în partea central - sudică a țării, între paralele 44<sup>0</sup>83' și 45<sup>0</sup>37' latitudine nordică și meridianele 24<sup>0</sup>25' și 25<sup>0</sup>20' longitudine estică.

Pe teritoriul său într-un punct situat în vecinătatea municipiului Pitești, se întretaie paralela 45<sup>0</sup> și meridianul 25<sup>0</sup>.

Are o suprafață de 682631 ha (2.9% din teritoriul României), o populație de 625625 locuitori și cuprinde 100 de localități între care 3 municipii (Pitești, Câmpulung și Curtea de Argeș), 4 orașe și 94 de comune cu 578 sate. Structura ocupării teritoriului județului este: mediul urban ocupă o suprafață de 33848 ha, reprezentând cca 5% din suprafața totală a județului, iar mediul rural reprezintă cca 95% adică 648783 ha. Din suprafața totală a județului cca. 50.45% sunt terenuri agricole; în ordinea suprafețelor ocupate din suprafața totală de 344401 ha, acestea sunt: terenuri arabile 172094 ha, pășuni 102689 ha, livezi și pepiniere pomicole 22692 ha, vii și pepiniere viticole 1242 ha. Pădurile și terenurile cu vegetație forestieră ocupă o suprafață totală de 298346 ha, reprezentând cca. 43.7% din suprafața județului. Restul din suprafața județului o reprezintă suprafețe de drumuri.

Teritoriul său cuprinde în cea mai mare parte bazinul superior al râului Argeș, de la care și-a luat numele și pe care îl păstrează de la înființare până în prezent. Apele de suprafață ocupă 9754 ha.

Se învecinează cu 6 din județele țării, dintre care la Nord cu județele Sibiu și Brașov, la Est cu județul Dâmbovița, la Sud cu județul Teleorman, la sud-vest cu județul Olt și la Vest cu județul Vâlcea.

## » ECONOMIE:

Județul Argeș dispune de resurse naturale bogate și variate, importanța deosebită prezentând-o zăcămintele de cărbune și țiței, calcar, argilă, agregate de râu precum și intense suprafețe de păduri, pășuni și fânețe naturale; o mare valoare economică o are potențialul hidroenergetic din bazinele superioare și mijlocii ale râurilor Argeș, Dâmbovița, Vâlsan, Târgului și Doamnei.

Domeniile prioritare în care s-a dezvoltat industria sunt:

- industria energiei electrice și termice (hidrocentralele de pe râurile Argeș, Vâlsan, Târgului, Doamnei, Dâmbovița, Filiala Electrocentrale Pitești - Nord și Sud, Curtea de Argeș);
- industria petroliferă și a gazelor de sondă (Schela Petrol Pitești și Găești);
- industria construcțiilor de mașini (SC Automobile Dacia SA, SC Subansamble Auto SA Pitești, SC Auto Chassis International Romania SRL, SC Lisa Draxlmaier Autopart Romania SRL );
- industria chimică și petrochimică (Fabrica de Combustibil Nuclear Colibași, Petrom OMV Arpechim SA Pitesti);
- industria materialelor de construcții (Holcim Cimentul SA Câmpulung);
- industria exploatarea și prelucrării lemnului (Stâlpeni, Curtea de Argeș, Rucăr, Domnești, SC Alprom SA Pitești);
- fermele de pasari și porci (SC Agrodevelopment SA, SC Avicola SA Costesti, SC Haditon Group SRL)

## I. AERUL - CALITATEA AERULUI AMBIENTAL - AER IMISII

În această lună s-au determinat conform planului anual de activitate: - concentrațiile în atmosferă a aldehidei formica, fenol, amoniac, hidrogen sulfurat și acid clorhidric conform STAS 12574/87 în zona depozitului de deseuri menajere Mioveni, depozitului de deseuri industriale Davidesti și Stația de epurare Mioveni.

Au fost efectuate determinări ale calității aerului în județul Argeș prin 6 stații automate de calitate aerului amplasate în următoarele zone: Pitești Nicolae Bălcescu - stație de trafic, Victoriei - stație fond urban, Radu Negru - Călinești - stație de fond suburban, Budeasa - stație fond suburban, Oarja - stație industrială și Câmpulung - stație industrială.

Indicatorii monitorizați în stațiile automate de calitate aerului sunt: monoxid de carbon (CO), dioxid de azot (NO<sub>2</sub>), dioxid de sulf (SO<sub>2</sub>), ozon (O<sub>3</sub>), benzen, toluen, etilbenzen, xileni, pulberi în suspensie fracțiunea PM<sub>10</sub> și PM<sub>2,5</sub>; metale din pulberi în suspensie (plumb, nichel, cadmiu și arsen). Valorile concentrațiilor înregistrate pentru indicatorii determinați la toate stațiile de prelevare sunt prezentate în tabelul privind starea calității aerului.

Pulberile sedimentabile au fost determinate în stația de supraveghere Câmpulung. Concentrația maximă admisă de 17 g/mp/lună nu a fost depășită.

Locul prelevării	Tip poluant	Media g/m <sup>2</sup> /luna	Nr. depășiri	Nr. analize	Frecvența depășirii	Limita conf. STAS 12574-87 g/m <sup>2</sup> /luna
AG6 - Campulung	Pulberi sedimentabile	3.37	0	1	0 %	17

În luna noiembrie 2015 au fost efectuate analize de precipitații - probe medii săptămânale, la sediul Agenției pentru Protecția Mediului Argeș. În această lună precipitațiile au avut un conținut ionic total redus (conductivitate <100 μS/cm).

Rezultatele determinărilor sunt redată în tabelul de mai jos:

Indicator	Perioada precipitații	
	16-23.11.2015	23-27.11.2015
PH	5.7	5.4
Conductivitate	24	32
Cl (mg/l)	1.19	0.98
S/SO <sub>4</sub> (mg/l)	0.56/1.68	0.34/1.02
NH <sub>4</sub> (mg/l)	0.62	0.68
Na(mg/l)	0	0
K(mg/l)	0	0
Pb(mg/l)	0.00037	0.00001
Ni(mg/l)	0	0
Cd(mg/l)	0	0
As(mg/l)	0	0

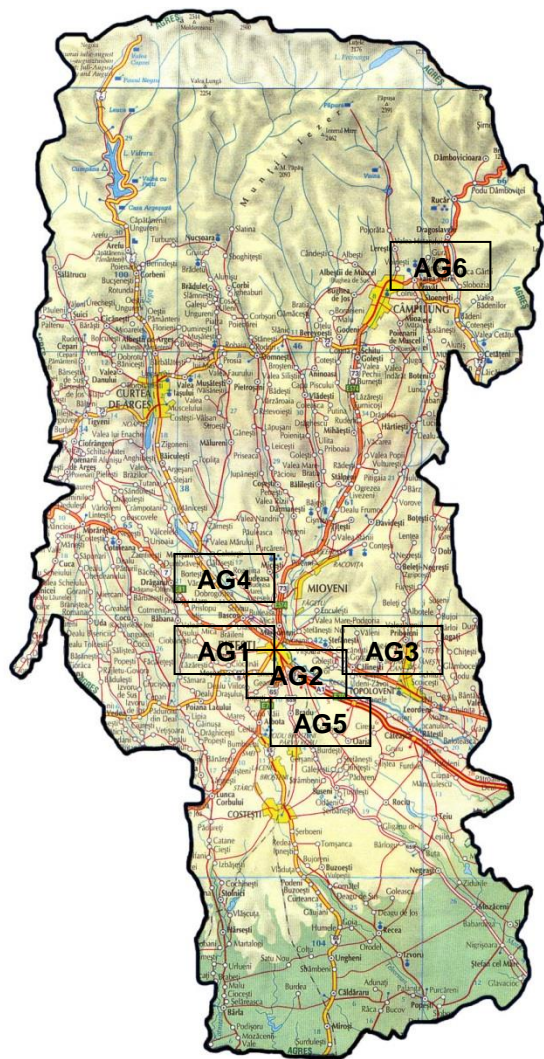
**Starea calității aerului în județul Argeș**

Stația	Tipul stației	Tip poluant	Media	Mediana	Percentile 98	Nr. depășiri	Nr. analize	Frecvența depășirii	U.M.	Limita conf. L.104/2011
Nicolae Balcescu Statia automata (1)	Stație trafic	SO2 (24h)	7.70	6.54	17.81	0	21	0%	ug/m <sup>3</sup>	125
		SO2 (1h)	7.61	5.54	31.62	0	496	0%	ug/m <sup>3</sup>	350
		NO2	11.73	10.49	32.97	0	467	0%	ug/m <sup>3</sup>	200
		CO	0.38	0.37	0.56	0	21	0%	mg/m <sup>3</sup>	10
		Benzen	-	-	-	-	0	-	ug/m <sup>3</sup>	5
		PM10	-	-	-	-	0	-	ug/m <sup>3</sup>	50
		PM10 grv	48.43	42.45	97.63	9	28	32%	ug/m <sup>3</sup>	50
		Pb 10 grv	0.0151	0.0155	0.0366	-	28	-	ug/m <sup>3</sup>	0.5
		As 10 grv	0.8233	0.8164	1.077	-	28	-	ng/m <sup>3</sup>	6
		Cd 10 grv	0.2628	0.182	0.903	-	28	-	ng/m <sup>3</sup>	5
		Ni 10 grv	1.3567	1.376	1.642	-	28	-	ng/m <sup>3</sup>	20
Victoriei Statia automata (2)	Statie fond urban	SO2 (24h)	14.83	13.96	17.81	0	7	0%	ug/m <sup>3</sup>	125
		SO2 (1h)	15.45	12.33	36.52	0	198	0%	ug/m <sup>3</sup>	350
		NO2	20.57	18.05	48.71	0	278	0%	ug/m <sup>3</sup>	200
		CO	0.22	0.21	0.58	0	20	0%	mg/m <sup>3</sup>	10
		O3	24.25	21.23	49.59	0	20	0%	ug/m <sup>3</sup>	120
		Benzen	-	-	-	-	0	-	ug/m <sup>3</sup>	5
		PM10	27.31	23.36	55.83	3	24	12%	ug/m <sup>3</sup>	50
		PM10 grv	22.00	20.08	54.12	2	27	7%	ug/m <sup>3</sup>	50
		Pb 10 grv	0.0098	0.0144	0.017	-	27	-	ug/m <sup>3</sup>	0.5
		As 10 grv	0.9497	0.9521	1.171	-	27	-	ng/m <sup>3</sup>	6
		Cd 10 grv	0.1962	1.743	2.108	-	27	-	ng/m <sup>3</sup>	5
		Ni 10 grv	1.6425	1.339	2.264	-	27	-	ng/m <sup>3</sup>	20
		PM 2,5 grv	-	-	-	-	0	-	ug/m <sup>3</sup>	-
Radu Negru Statia automata (3)	Statie fond suburban	SO2 (24h)	16.29	16.01	19.40	0	10	0%	ug/m <sup>3</sup>	125
		SO2 (1h)	16.42	14.52	34.39	0	238	-	ug/m <sup>3</sup>	350
		NO2	-	-	-	-	0	-	ug/m <sup>3</sup>	200
		CO	0.21	0.19	0.48	0	13	0%	mg/m <sup>3</sup>	10
		O3	26.67	28.24	40.00	0	19	0%	ug/m <sup>3</sup>	120
		Benzen	-	-	-	-	0	-	ug/m <sup>3</sup>	5
		PM10	25.91	24.18	58.13	3	21	14%	ug/m <sup>3</sup>	50
		PM10 grv	31.13	31.43	65.47	3	13	23%	ug/m <sup>3</sup>	50
		Pb 10 grv	0.0134	0.016	0.523	-	13	-	ug/m <sup>3</sup>	0.5
		As 10 grv	0.258	0.256	0.456	-	13	-	ng/m <sup>3</sup>	6
		Cd 10 grv	0.165	0.152	0.985	-	13	-	ng/m <sup>3</sup>	5
		Ni 10 grv	1.497	1.258	2.015	-	13	-	ng/m <sup>3</sup>	20

Stația	Tipul stației	Tip poluant	Media	Mediana	Percentile 98	Nr. depășiri	Nr. analize	Frecvența depășirii	U.M.	Limita conf. L.104/2011
Budeasa Stația automată (4)	Statie fond suburban	SO2 (24h)	-	-	-	-	0	-	ug/m <sup>3</sup>	125
		SO2 (1h)	-	-	-	-	0	-	ug/m <sup>3</sup>	350
		NO2	-	-	-	-	0	-	ug/m <sup>3</sup>	200
		CO	-	-	-	-	0	-	mg/m <sup>3</sup>	10
		O3	-	-	-	-	0	-	ug/m <sup>3</sup>	120
		Benzen	-	-	-	-	0	-	ug/m <sup>3</sup>	5
		PM10	-	-	-	-	0	-	ug/m <sup>3</sup>	50
		PM10 grv	-	-	-	-	0	-	ug/m <sup>3</sup>	50
		Pb 10 grv	-	-	-	-	0	-	ug/m <sup>3</sup>	0.5
		As 10 grv	-	-	-	-	0	-	ng/m <sup>3</sup>	6
		Cd 10 grv	-	-	-	-	0	-	ng/m <sup>3</sup>	5
Ni 10 grv	-	-	-	-	0	-	ng/m <sup>3</sup>	20		
Oarja Stația automată (5)	Statie industrială	SO2 (24h)	-	-	-	-	0	-	ug/m <sup>3</sup>	125
		SO2 (1h)	-	-	-	-	0	-	ug/m <sup>3</sup>	350
		NO2	-	-	-	-	0	-	ug/m <sup>3</sup>	200
		CO	-	-	-	-	0	-	mg/m <sup>3</sup>	10
		O3	-	-	-	-	0	-	ug/m <sup>3</sup>	120
		Benzen	-	-	-	-	0	-	ug/m <sup>3</sup>	5
		PM10	-	-	-	-	0	-	ug/m <sup>3</sup>	50
Campulung Stația automată (6)	Statie industrială	SO2 (24h)	4.07	1.62	27.49	0	23	0%	ug/m <sup>3</sup>	125
		SO2 (1h)	4.39	1.49	28.17	0	545	0%	ug/m <sup>3</sup>	350
		NO2	6.62	5.16	19.03	0	381	0%	ug/m <sup>3</sup>	200
		CO	-	-	-	-	0	-	mg/m <sup>3</sup>	10
		PM10	-	-	-	-	0	-	ug/m <sup>3</sup>	50
		PM10grv	-	-	-	-	0	-	ug/m <sup>3</sup>	50
		Pb 10 grv	-	-	-	-	0	-	ug/m <sup>3</sup>	0.5
		As 10 grv	-	-	-	-	0	-	ng/m <sup>3</sup>	6
		Cd 10 grv	-	-	-	-	0	-	ng/m <sup>3</sup>	5
Ni 10 grv	-	-	-	-	0	-	ng/m <sup>3</sup>	20		

## Evoluția calității aerului în luna noiembrie 2015

Prezentăm mai jos amplasarea stațiilor de monitorizare a calității aerului în județul Argeș și evoluția indicelui general de calitate a aerului din rețeaua locală de monitorizare a calității aerului



### LEGENDĂ:

**AG1 – trafic :** Str. Nicolae Bălcescu, Pitești

**AG2 – Fond urban :** Str. Victoriei, Pitești

**AG3 – Fond suburban :** Sat Radu Negru,  
Com. Călinești

**AG4 – Fond suburban :** Sat Valea Mărului,  
Com. Budeasa

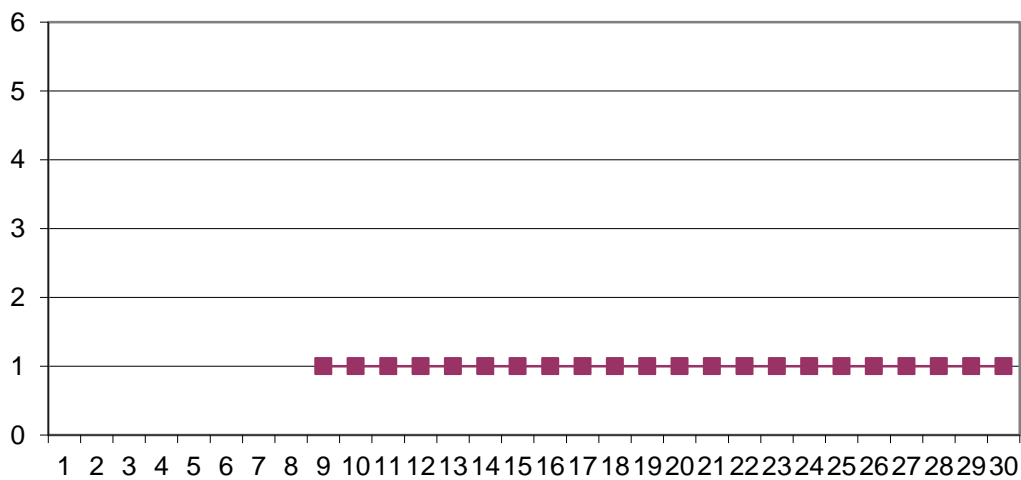
**AG5 – Industrial 2 :** Com. Oarja

**AG6 – Industrial 1 :** Str. Mircea cel Bătrân,  
Câmpulung

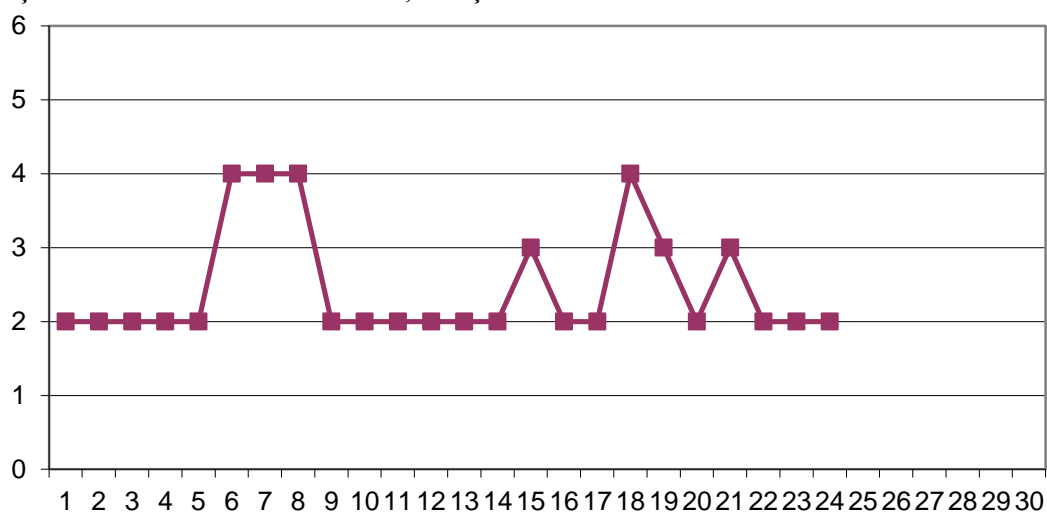
Amplasarea stațiilor de monitorizare în județul Argeș

## Evoluția indicelui general de calitate a aerului la stațiile din rețeaua locală de monitorizare:

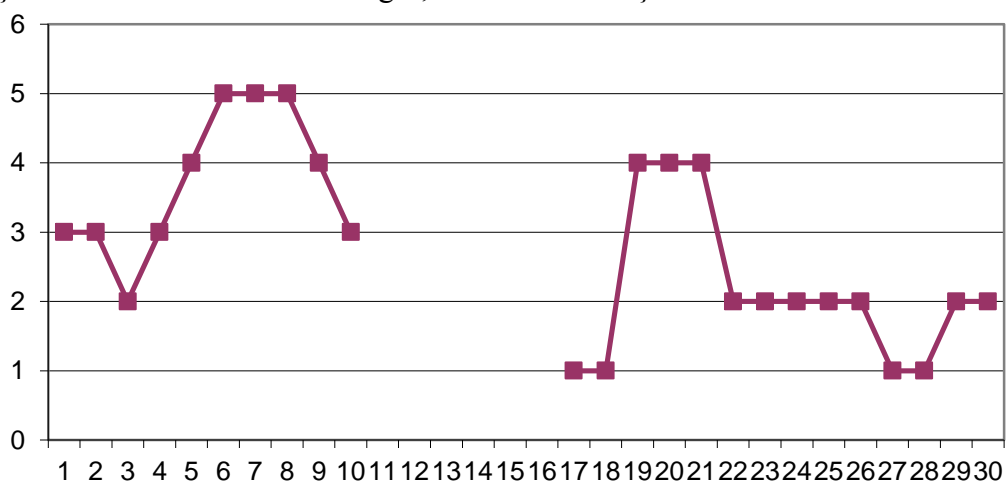
Stația **AG1** adresa: Str. Nicolae Bălcescu, Pitești



Stația **AG2** adresa: Str. Victoriei, Pitești



Stația **AG3** adresa: Sat Radu Negru, Comuna Călinești

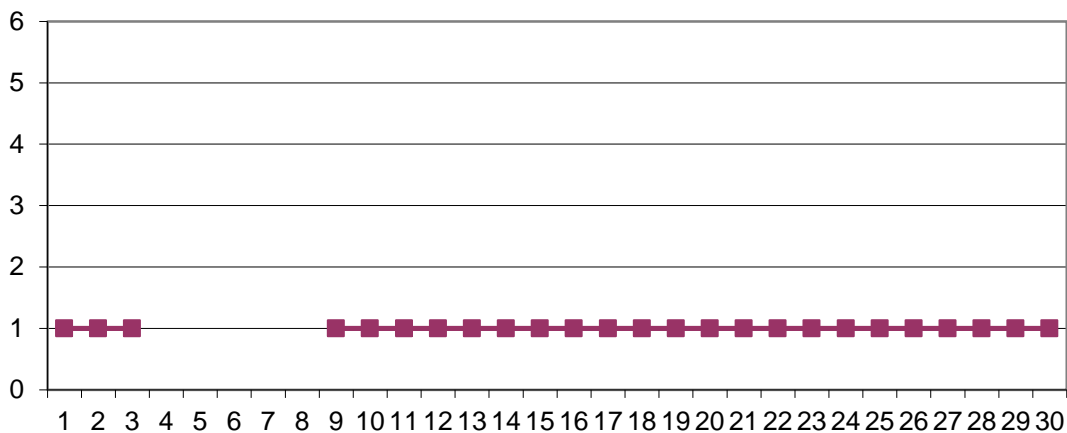




Stația **AG4** adresa: Sat Valea Mărului, Comuna Budeasa – stație închisă din 19.10.2015 pentru revizie generală

Stația **AG5** adresa: Str. Principală, Oarja - stație închisă din 18.07.2015 – aer condiționat defect

Stația **AG6** adresa: Str. Mircea cel Bătrân, Câmpulung



Datele sunt furnizate de stațiile automate din Rețeaua Națională de Monitorizare a Calității Aerului.

În luna noiembrie 2015 au fost efectuate analize de aer atmosferic probe medii de scurtă durată (30 min), în zona depozitului de deseuri menajere Mioveni, depozitului de deseuri industriale Davidesti și Stației de epurare Mioveni, după cum urmează:

Nr crt	Indicator	Limita maxima admisa	Depozit deseuri industriale Davidesti	Statie Epurare Mioveni	Depozit deseuri menajere Mioveni
1.	NH3 (mg/m3)	0.3	0.025	0.109	0.03
2.	HCl (mg/m3)	0.3	0.02	0.05	0.03
3.	Fenol (mg/m3)	0.1	0.002	0.006	0.0045
4.	H2CO (mg/m3)	0.035	0.003	0.016	0.007
5.	H2S (mg/m3)	0.015	0.002	0.007	0.004

## II. APA

### » STAREA CALITATII CORPURILOR DE APA DE SUPRAFATA SI SUBTERANE MONITORIZATE PANA LA FINELE LUNII NOIEMBRIE 2015

Analizele fizico-chimice și biologice pentru urmărirea stării calitatii corpurilor de apă de suprafață și subterane se efectuează respectând frecvențele și indicatorii stabiliți în « Manualul de Operare » al Sistemului de Monitoring al Laboratoarelor Administrației Bazinale de Apă Argeș Vedea, pentru anul 2015.

#### I. Stare ecologică/potential ecologic a/al corpurilor de apă tip rau stabilite pe baza analizelor efectuate până la finele lunii noiembrie 2015

Nr. Crt.	Corp Apa	Sectiune de monitorizare	Stare ecologica /potential ecologic a elementelor biologice	Stare ecologica/ potential ecologic a elementelor fizico- chimice generale	Stare ecologica/potential ecologic poluanti specifici	Stare finala
<b>A.BAZIN HIDROGRAFIC ARGES</b>						
1.	ARGES: SECTOR AVAL AC. VIDRARU INTRARE AC. OESTI	Arges Capataneni	Potential Ecologic Bun	Potential Ecologic Bun	-	Potential Ecologic Bun
2.	ARGES IZVOR INTRARE AC. VIDRARU SI AFLUENTII	Capra (Arges) Aval statie hidro Capra	Buna	Buna	-	Buna
3.	CUMPANA	Cumpana, am. Cf. Arges	Foarte buna	Buna	Buna	Buna
4.	BUDA SI AFLUENTII	Buda – Amonte confl. Arges	Foarte buna	Buna	-	Buna
5.	VALEA CU PESTI	Valea cu Pesti aval st. hidro	Foarte buna	Buna	Buna	Buna
6.	AREFU	Arefu aval st. hidro	Foarte buna	Buna	Buna	Buna
7.	VALSAN IZVOR AV. AC. VALSAN	Valsan – Amonte ac. Valsan	Foarte buna	Buna	-	Buna
8.	VALSAN AV. AC. VALSAN – AMONTE CONFLUENTA ROBAIA	Valsan – Bradetu (amonte st. tratare)	Foarte buna	Buna	Buna	Buna
9.	VALSAN: AMONTE CONFLUENTA ROBAIA – CONFLUENTA ARGES	Valsan – Amonte confl. Arges	Buna	Buna	-	Buna
10.	VALEA IASULUI	Valea Iasului am. Confl. Arges	Buna	Moderata	-	Moderata
11.	CANAL ZIGONENI - VALCELE	Av. Lac Zigoneni	-	Potential ecologic bun	-	Potential ecologic bun
12.	RAUL DOAMNEI: IZVOR – AV. AC. BACIU SI AFLUENTII	Doamnei (VI. Rea) aval st. hidro	Foarte buna	Buna	Buna	Buna
13.	RAUL DOAMNEI – AV. AC. BACIU – LOCALITATEA SLATINA SI AFLUENTII	Raul Doamnei – Bahna Rusului	Foarte buna	Buna	-	Buna
14.	RAUSOR	Rausor aval st hidroZanoaga	Foarte buna	Buna	Buna	Buna
15.	ADANCATA (VALEA VIEROSULUI)	Adancata (Valea Viersului) am. Cf. Doamnei	Moderata	Moderata	Buna	Moderata
16.	RAUL DOAMNEI : LOCALITATEA SLATINA - INTRARE AC. MARACINENI	Raul Doamnei- Ciumesti	Moderata	Moderata	-	Moderata
17.	RAUL TARGULUI: AVAL AC. RAUSOR Localitate Campulung	Raul Targului – Voinești Raul Targului - Leresti	Foarte buna	Buna	Buna	Buna
18.	ARGESEL: IZVOR LOCALITATEA NAMAESTI	Argesel – am. Priza pastravarie	Foarte buna	Buna	-	Buna
19.	RAUL TARGULUI : Localitate CAMPULUNG - CONFLUENTA RAUL DOAMNEI	Raul Targului - Apa Sarata Raul Targului - Clucereasa	Potential Ecologic Maxim	Potential Ecologic Bun	Potential Ecologic Bun	Potential Ecologic Bun

Nr. Crt.	Corp Apa	Sectiune de monitorizare	Stare ecologica /potential ecologic a elementelor biologice	Stare ecologica/ potential ecologic a elementelor fizico- chimice generale	Stare ecologica/potential ecologic poluanti specifici	Stare finala
20.	CARCINOV: AM. EVACUARE TOPOLOVENI – CONFL. ARGES	Carcinov – amonte confl. Arges	Buna	Buna	-	Buna
21.	BUDISTEANCA	Budisteanca – Am. Conf. Arges	Foarte buna	Buna	-	Buna
22.	ARGESEL: LOCALITATEA NAMAESTI – CONFLUENTA RAUL TARGULUI	Argesel - Mioveni	Moderata	Moderata	Foarte Buna	Moderata
23.	BUDEASA	Budeasa am. Cf. Doamnei	Moderata	Moderata	Buna	Moderata
24.	VALEA MARE	Valea Mare – Amonte confl. Doamnei	Moderata	Moderata	-	Moderata
25.	DAMBOVNIC: AM. EVACUARE SNP PETROM (ARPECHIM) – AM. CONFL. GLIGAN	Dambovnica - Suseni	Foarte Buna	Moderata	Buna	Moderata
26.	BASCOV	Bascov – Amonte confl. Arges	Buna	Moderata	-	Moderata
27.	BUGHEA	Bughea – amonte Bughea de Sus Bughea – am. Conf. Targului	Buna	Buna	-	Buna
28.	DAMBOVITA: AVAL AC. PECINEAGU – AM. CONFL. VALEA BADENILOR	Dambovita – Podu Dambovitei	Foarte Buna	Buna	-	Buna
29.	DAMBOVICIOARA	Dambovicioara – iesire chei	Buna	Buna	-	Buna
30.	VALEA CHEII (RUDARITA)	Valea Cheii, iesire chei	Foarte Buna	Buna	Buna	Buna
31.	BRATIA: IZVOR – LOCALITATEA BEREVOESTI SI AFLUENTII	Rausor – Amonte statie hidro Bratia – loc. Bratia	Buna	Buna	-	Buna
32.	CICANESTI (BANESTI)	Banesti (Cicanesti) – Amonte Barasti	Buna	Buna	-	Buna
33.	SABAR: IZVOR – DERIVATIE POTOP / Arges si afluentii	Sabar - Glambocata	Foarte Buna	Moderata	-	Moderata

<b>B. BAZIN HIDROGRAFIC VEDEA</b>						
34.	COTMEANA: CONFL. BUMBUIENI – CONFL. VEDEA	Cotmeana - Ciobani	Foarte Buna	Moderata	-	Moderata
35.	TELEORMAN: AM. EVACUARE COSTESTI – AM. CONFL. NEGRASI	Teleorman – aval Costesti	Moderata	Moderata	Foarte Buna	Moderata

Starea ecologica/potentialul ecologic caracterizate pe baza principiului celei mai defavorabile situatii, au fost evaluate prin utilizarea sistemelor de clasificare conforme cu prevederile Directivei Cadru Apa (Metodologiei preliminare de evaluare globala a starii/potentialului ecologic al apelor de suprafata), luand in considerare:

- **Elementele biologice :**
  - *fitoplancton*
  - *fitobentos*
  - *macronevertebrate bentice*
  - *fauna piscicola*
- **Elementele fizico-chimice generale suport :**
  - Conditii termice (**temperatura apei**)
  - Conditii de oxigenare (**oxigen dizolvat**)
  - Starea acidifierii (**pH**)
  - Conditiiile nutrientilor (**N-NH<sub>4</sub>, N-NO<sub>2</sub>, N-NO<sub>3</sub>, P-PO<sub>4</sub>, P<sub>total</sub>**)
- **Poluantii specifici** - alte substante identificate ca fiind evacuate in cantitati importante in corpurile de apa (**Zn, Cu, As, Cr, toluen, acenaften, xilen, fenoli, PCB**).

## II. Stare ecologica/potential ecologic a/al corpurilor de apa tip lac stabilite pe baza analizelor efectuate in luna noiembrie 2015

Conform Metodologiei preliminare de evaluare globala a starii/potentialului ecologic al apelor de suprafata evaluarea calitatii corpurilor de apa tip lac se realizeaza in baza analizelor fizico-chimice, biologice, poluanti specifici, efectuate in perioada ianuarie - noiembrie 2015.

Nr. crt.	Denumire corp Apa	Denumire lac de acumulare	Potential ecologic al elementelor biologice	Potential ecologic al elementelor fizico- chimice generale	Potential ecologic poluanti specifici	Potential ecologic
1.	AC. VIDRARU	Vidraru	Potential Ecologic Bun	Potential Ecologic Bun	Potential Ecologic Maxim	Potential Ecologic Bun
2.	AC. RAUSOR	Rausor	Potential Ecologic Bun	Potential Ecologic Bun	-	Potential Ecologic Bun
3.	CONTINUA: ARGES-SECTOR AMONTE CONF. VALSAN - INTRARE AC. PRUNDU (AM. CONF. RAUL DOAMNEI)	Budeasa Bascov	Potential Ecologic Moderat	Potential Ecologic Bun	Potential Ecologic Bun	Potential Ecologic Moderat
4.	CONTINUA – ARGES: SECTOR INTRARE AC. OESTI – AMONTE CONFL. VALSAN	Cerbureni Oesti Valcele Zigoneni	Potential Ecologic Bun	Potential Ecologic Bun	Potential Ecologic Bun	Potential Ecologic Bun
5.	CONTINUA: ARGES-SECTOR INTRARE AC. PRUNDU (PITESTI) - AVAL AC. GOLESTI	Golesti	Potential Ecologic Moderat	Potential Ecologic Moderat	-	Potential Ecologic Moderat
6.	AC. PECINEAGU	Pecineagu	Potential Ecologic Bun	Potential Ecologic Bun	-	Potential Ecologic Bun

## II. Evaluarea stării chimice a apelor subterane:

Evaluarea starii chimice a apelor subterane se realizeaza conform Metodologiei preliminare de evaluare a starii chimice a apelor subterane, elaborata de INHGA, luand in considerare prevederile H.G. 53/2009 si Ord.621/2014.

Pentru corpurile de apa subterana de pe raza judetului Arges, situatia se prezinta astfel:

Nr. Crt.	FORAJUL	Corp de apa	Indicatori de calitate ce au depasit limitele admise prin HG 53/2009 si Ordinul 621/2014
1.	Bascov – Maracineni F1	GWAG08	Fara depasiri
2.	Bascov – Maracineni F6	GWAG08	Fara depasiri
3.	Baiculesti F1	GWAG05	Fara depasiri
4.	Darmanesti F1	GWAG05	Fara depasiri
5.	Ciumesti F1 AD	GWAG12	Fara depasiri
6.	Vlascuta F1	GWAG09	Fara depasiri
7.	Serboieni F1	GWAG09	Fara depasiri
8.	Cornatel F1	GWAG09	Fara depasiri
9.	Serbanesti F1	GWAG08	NH4
10.	Bucov f1	GWAG09	Fara depasiri
11.	Izvoru de jos F1	GWAG09	Fara depasiri
12.	Recea F1	GWAG09	Fara depasiri
13.	Silistea F1	GWAG08	Fara depasiri
14.	Mozacu F1	GWAG08	NH4
15.	Teiu din Vale F1	GWAG08	Fara depasiri
16.	Schitu Golesti F1	GWAG05	Fara depasiri

### » APA EMISII

Zilnic se urmărește calitatea efluenților a trei stații de epurare, ape uzate menajere și industriale cu evacuare în receptorii naturali și cu impact major asupra calității apelor de suprafață.

La stațiile de epurare ale municipiilor din județ s-au depășit limitele avizate la anumiți indicatori de calitate, datorită: exploatării necorespunzătoare a treptei biologice; uzurii instalațiilor ce compun stațiile de epurare; randamentului scăzut al instalațiilor din treapta secundară; tehnologiei greoaie de deshidratare a nămolului pe paturi de uscare; nefuncționării îngroșătoarelor de nămol.

Astfel :

- stația de epurare Pitești: nu s-au înregistrat depășiri;
- stația de epurare Curtea de Arges: indicatorul MTS (materii in suspensie) a depasit valoarea maxim admisă;
- stația de epurare Câmpulung: nu s-au înregistrat depășiri;

Stații de epurare - efluenți care au înregistrat valori ale indicatorilor de calitate peste limitele avizate – noiembrie 2015

Nr. crt.	Sursa de poluare	Indicator determinat	Concentrație avizată (mg/l)	Valoare medie (mg/l)	Valoare maximă (mg/l)
1.	Stație epurare municipiul Pitești SC APA - CANAL 2000 SA	-	-	-	-
2.	Stație epurare municipiul Curtea de Argeș – SC AQUATERM SA	<b>MTS</b>	60	47,40	<b>94</b>
3.	Stație epurare municipiul Câmpulung – SC EDILUL CGA SA	-	-	-	-

## » CALITATEA APELOR – ZONE CONTAMINATE

In luna noiembrie Agenția pentru Protecția Mediului Argeș a efectuat determinarea poluantilor fizico-chimici la urmatoarele probe: o proba de levigat, 7 probe de apa subterana si 2 probe apa de suprafata din zona depozitelor de deseuri menajere si industriale Topoloveni, Mioveni si Davidesti.

Tot in aceasta luna Agenția pentru Protecția Mediului Argeș a prelevat si analizat 10 probe privind forajele de observatie din zona fostului depozit de pesticide Falfani. Din aceste probe a fost efectuata concentratia de pesticide organoclorurate si compusi organici volatili. Nu au fost constatate depasiri ale concentratiei maxime admise de legislatia in vigoare la probele respective.

Nr. crt.	Punct de prelevare	Pesticide organoclorurate 0.0005 mg/l	COV mg/l
1	Foraj 1 Falfani	0.000011	0
2	Foraj 2 Falfani	0.000015	0
3	Foraj 3 Falfani	0.00021	0.00001
4	Foraj 4 Falfani	0.00018	0
5	Foraj 5 Falfani	0.000036	0
6	Foraj 6 Falfani	0.00025	0
7	Foraj 7 Falfani	0.00013	0.000021
8	Foraj 8 Falfani	0.000029	0
9	Foraj 9 Falfani	0.000058	0
10	Foraj 10 Falfani	0.000022	0

### Rezultatele analizelor fizico-chimice efectuate la APM Arges in luna noiembrie

Punct prelevare	Ordin 161/2006- Calitatea apelor de suprafata																			
	pH	O <sub>2</sub>	CC O Cr mg/l	TOC mg/l	Cond El. μS/cm	Rez. fix mg/l	MTS mg/l	NO <sub>3</sub> mg/l	NO <sub>2</sub> mg/l	NH <sub>4</sub> mg/l	Cl mg/l	HTP mg/l	Ni mg/l	Cd mg/l	Cu mg/l	Cr mg/l	Zn mg/l	Pb mg/l	Fe mg/l	Mn mg/l
Rampa Topoloveni R Arges amonte depozit	7.052	9.6	18.4	5.251	255	121	4.2	0.08 74	0.05 7	0.02 22	6.74	-	<0.0 1	<0.0 02	<0.0 03	<0.0 06	0.03 84	<0.0 1	<0.0 06	0.025
<b>Clasa de calitate</b>	<b>6.5-8.5</b>	<b>I</b>	<b>II</b>	<b>-</b>	<b>-</b>	<b>I</b>	<b>-</b>	<b>I</b>	<b>III</b>	<b>I</b>	<b>I</b>	<b>0.2</b>	<b>I</b>	<b>I</b>	<b>I</b>	<b>I</b>	<b>I</b>	<b>I</b>	<b>I</b>	<b>I</b>
Rampa Topoloveni R Arges aval depozit	6.743	9.4	20.2	12.63	279	133	4.4	0.09 32	0.05 93	0.20 76	8.15	-	<0.0 1	<0.0 02	<0.0 03	<0.0 06	0.04 26	<0.0 1	<0.0 06	0.044
<b>Clasa de calitate</b>	<b>6.5-8.5</b>	<b>I</b>	<b>II</b>	<b>-</b>	<b>-</b>	<b>I</b>	<b>-</b>	<b>I</b>	<b>III</b>	<b>I</b>	<b>I</b>	<b>0.2</b>	<b>I</b>	<b>I</b>	<b>I</b>	<b>I</b>	<b>I</b>	<b>I</b>	<b>I</b>	<b>I</b>

Punct prelevare	NTPA 001/2005																			
	pH 6,5-8,5	O <sub>2</sub> mg/l	CCO-Cr mg /l 125	TOC mg/l	Cond el. μS/ cm	Rez Fix mg/l 2000	MTS mg/l 35	NO <sub>3</sub> mg/l 25	NO <sub>2</sub> mg/l 1	NH <sub>4</sub> mg/l 2	Cl mg/l 500	HTP mg/l 5	Ni mg/l 0.5	Cd mg/l 0.2	Cu mg/l 0.1	Cr mg/l 1	Zn mg/l 0.5	Pb mg/l 0.2	Fe mg/l 5	Mn mg/l 1
Rampa Mioveni iesire statie epurare	6.961	7	47.2	12.98	688	331	18.32	2.685	0.0386	0.0884	99.27	--	<0.01	<0.002	<0.003	<0.006	0.0649	<0.01	<0.006	0.008

Punct prelevare	Legea 458/2002/2012																			
	pH 6.5- 9.5	O <sub>2</sub> mg /l	CCO Cr mg/l	TOC mg/l	Cond electr μS/ cm 2500	Rez. fix mg/l	MTS mg/l	NO <sub>3</sub> mg/l 50	NO <sub>2</sub> mg/l 0.5	NH <sub>4</sub> mg/l 0.5	Cl mg/l 250	HT P mg/ l	Ni mg/l 0.02	Cd mg/l 0.005	Cu mg/l 0.1	Cr mg/l 0.05	Zn mg/l 5	Pb mg/l 0.01	Fe mg/l 0.2	Mn mg/l 0.05
Rampa Mioveni foraj aval depozit	6.857	4.5	660.8	97.18	2510	1250	248. 68	8.642	0.486	121.9 36	184. 35	-	0.02	<0.0 02	0.04	0.01 6	0.204 3	<0.0 1	0.47 9	3.235
Rampa Mioveni Put public nr casa 12	6.629	9.2	9.44	2.386	1088	529	6.6	0.124 8	0.018 2	0.004	58.1	-	<0.0 1	<0.0 02	<0.00 3	<0.0 06	0.052 4	<0.0 1	<0.0 06	0.023
Rampa Mioveni Izvor Spital Racovita	6.145	9	9.44	4.331	401	191	4.4	0.461 3	0.007 9	0.008 1	21.9 8	-	0.15 3	<0.0 02	<0.00 3	<0.0 06	0.035 8	<0.0 1	<0.0 06	0.227
Rampa Mioveni Put public nr casa 96	6.597	9.4	18.88	3.847	1535	753	3.2	0.389 2	0.011 4	0.026 1	29.4 2	-	0.01 3	<0.0 02	<0.00 3	<0.0 06	0.160 2	<0.0 1	<0.0 06	0.072
Rampa Davidesti put public Alexandru	6.747	8.9	37.76	2.518	1098	533	8.8	0.687 9	0.031 7	0.006 8	28.3 6	-	0.01 6	<0.0 02	<0.00 3	<0.0 06	0.071 5	<0.0 1	<0.0 06	0.042
Rampa Davidesti put public Tomescu	7.324	9.1	28.32	0.822	399	190	7.2	0.581	0.009 8	0.008 1	21.6 3	-	<0.0 1	<0.0 02	<0.00 3	<0.0 06	0.046 8	<0.0 1	<0.0 06	0.162
Rampa Davidesti put public Camin Cultural	6.755	9	18.88	3.914	1536	756	6.6	0.724 4	0.020 9	0.031 2	42.1 9	-	<0.0 1	<0.0 02	<0.00 3	<0.0 06	0.120 7	<0.0 1	<0.0 06	0.041



### III. SOLUL

Au fost recoltate si analizate 2 probe de namol de la Statia de epurare Mioveni.

Punct recoltare  CMA		INDICATORI – Ordinul 344/708/2004										
		pH	Umiditate%	Pierdere la calcinare %	Substante Extractib. mg/kg s.u	Ni mg/kg s.u 100	Cd mg/kg s.u 10	Cu mg/kg s.u 500	Cr mg/kg s.u 500	Zn mg/kg s.u 2000	Pb mg/kg s.u 300	K mg/kg s.u
			Rez. la calcinare%	Putere calorica Kcal								
Statia de epurare Mioveni	Pat uscare 1	6.854	88.45	14.6	3.854	13.8	0.75	17.36	20.18	84.12	17.16	684.8
			85.4	2.848								
	Pat uscare 2	6.932	82.6	21.38	2.94	12.9	0.64	16.32	16.45	72.36	17.21	724.5
			78.62	2.436								

In luna noiembrie 2015 au fost prelevate si analizate 8 probe de sol din zona fostului depozit de pesticide Falfani. Nu au fost constatate depasiri privind concentratia maxima admisa de pesticide conform legislatiei in vigoare.

Nr. crt.	Punct recoltare		Pesticide mg/kg S.U <0.15
	CMA		
1.	Depozit de pesticide Falfani	0-20	0.000043
2.		20-40	0.000031
3.		0-20	0.000033
4.		20-40	0.000028
5.		0-20	0.000021
6.		20-40	0.000018
7.		0-20	0
8.		20-40	0

### IV. BIODIVERSITATE, BIOSECURITATE, STAREA PADURILOR

In luna noiembrie 2015 s-au efectuat urmatoarele activitati:

- emitere 45 de puncte de vedere la solicitarea Serviciului Reglementări pentru documentațiile tehnice care au legătură cu ariile protejate;
- realizare a 62 hărți în programul ArcGIS pentru investiții/activități;
- emitere 3 autorizații pentru recoltare / achiziție din flora și fauna sălbatică;
- participare la 2 ședințe ale comisiei pentru tăieri de arbori pe domeniul public al municipiului Pitești;
- participare la 2 comisii pagube vanat;

- continuarea Situației centralizate a autorizațiilor pentru activitățile de recoltare, capturare și/sau achiziție și/sau comercializare a speciilor din flora și fauna sălbatice, conform Ordinului Ministerului Mediului și Dezvoltării Durabile nr. 410/2008, emise în anul 2014 și introduse în baza de date SIM-CN;

- analiza și emitere observații/ recomandări/completări pentru Planul de Management al sitului Natura 2000 ROSCI0194 Piatra Craiului și al Parcului National Piatra Craiului la solicitarea de APM Brasov;

- participare la sedinta Grupului Local de Parteneriat Arges pt. Planul de Dezvoltare Regionala 2014-2020 și Strategia de Specializare inteligenta a Regiunii Sud Muntenia realizata de ADR Muntenia;

- analiza și emitere observații/ recomandări/completări pentru ”Conservarea Biodiversitatii prin Masuri de Management și Promovarea dezvoltarii Durabile în Valea Valsanului” elaborat de catre Fundatia Eco Montan 2000;

- participare la Conferinta de presa “Conservarea Biodiversitatii prin Masuri de Management și Promovarea dezvoltarii Durabile în Valea Valsanului” organizata de catre Fundatia Eco Montan 2000;

- participare la sedinta Comitetului Consultativ pentru Dialog Social organizata la Prefectura Arges

## V. RADIOACTIVITATE

Statia RA Pitesti colecteaza, preleveaza, pregateste, masoara probe de apa, aer, sol, vegetatie, date raportate zilnic Laboratorului central - LRM Bucuresti.

În luna noiembrie 2015 s-au efectuat determinări ale radioactivității pe probe de aerosoli atmosferici, depuneri, ape de suprafață, apă potabilă, sol și vegetație.

Statia	Indicatori masurati	Valori semnificative	
STATIA PITESTI	Apa	Raul Arges	1
		Raul Doamnei	0
		Apa potabila	-
		Foraj Crinului	1
	Depuneri atmosferice	0	
	Vegetatie	4	
	Sol	4	
	Aerosoli	120	
Doza gamma absorbita	-		

Nota: Radioactivitatea mediului se incadreaza in limitele de variatie ale fondului natural.

## VI. DESEURI

În județul Argeș, în luna noiembrie 2015 situația cantităților de deșuri menajere se prezintă astfel :

Tip deseuri	Cantitate produsă (tone/lună)	Situația la finele lunii (tone)		
		Valorificat	Depozitat temporar	Depozitat definitiv
Deșuri menajere	<b>11492.27</b>	-	-	<b>11492.27</b>

În continuare este prezentată situația în detaliu a deșeurilor menajere.

În luna noiembrie unitățile de gospodărire comunală de pe raza județului Argeș, au colectat deșuri menajere de la populație, din industrie, instituții, parcuri și grădini, stradale și din piețe, după cum urmează:

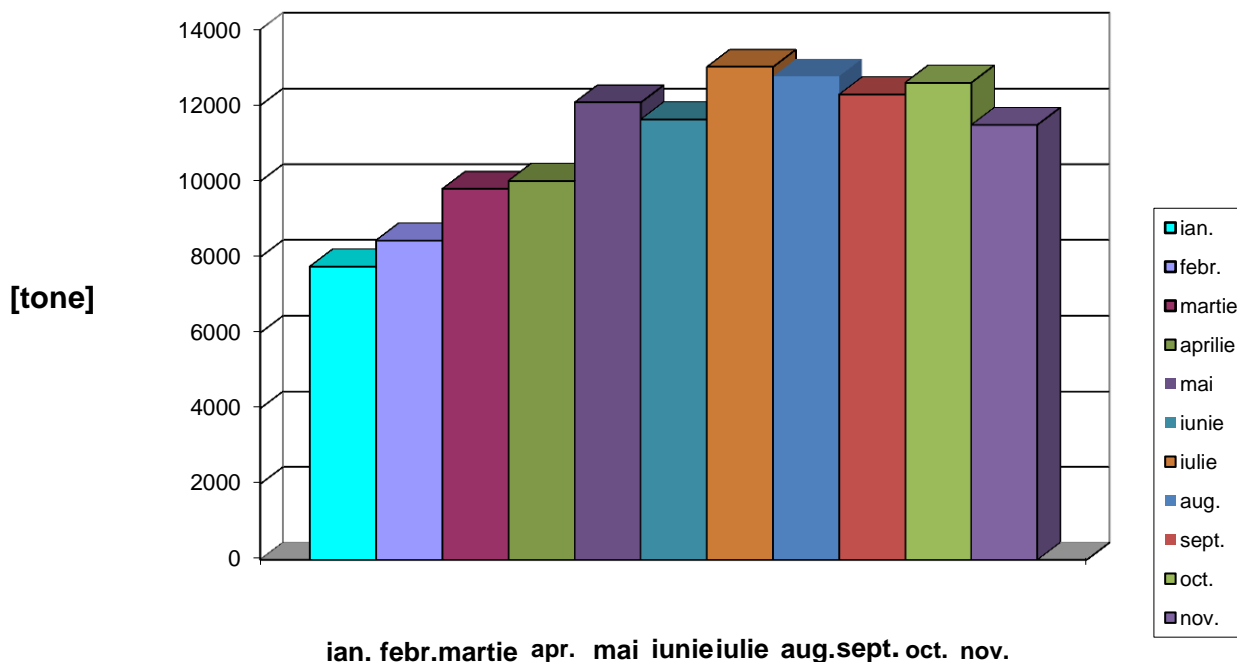
Nr crt	Denumire unitate	Cantitate (tone/lună)
1	SC Salubritate 2000 SA Pitesti	2828.68
2	SC Financiar Urban SA	5849.89
3	SC Salubris SA	2276.32
4	SC Transarg SA Curtea de Arges	537.38
<b>TOTAL</b>		<b>11492.27</b>

Notă : SC Financiar Urban SRL a preluat deșuri menajere din Stația de transfer Câmpulung

Evoluția cantităților de deșuri menajere se prezintă astfel :

	Ian. 2015	Feb. 2015	Martie 2015	Aprilie 2015	Mai 2015	Iunie 2015	Iulie 2015	Aug. 2015	Sept. 2015	Oct. 2015	Nov. 2015
<b>Cant. (tone)</b>	9525	8346	10724	11524	12081	11641	13020	12775	12296	12604	11492

Evoluția cantităților de deșuri menajere în ianuarie 2015 – noiembrie 2015



## VII. MEDIUL URBAN

În luna noiembrie 2015 au fost efectuate determinări ale nivelului de zgomot exterior în 26 puncte din Municipiul Pitești, după cum urmează:

Tip măsurătoare zgomot-	Punct masurare	Maxima măsurată (dB)	Minima măsurată (dB)	Media măsurată (dB)	Limita cf. STAS 10009/1988
Trafic auto – intersecții	Bulevardul Petrochimistilor	71.2	61.1	<b>65.1</b>	65
	Bulevardul Petrochimistilor	68.8	60.4	<b>64.5</b>	
	Intersecție Republicii- Fratii Golesti	67.1	59.3	<b>61.8</b>	
	Intersecție Republicii- Fratii Golesti	66.8	60.7	<b>64.7</b>	
	Intersecție Fratii Golesti – Gh. Doja	65.8	59.1	<b>60.4</b>	
	Intersecție Fratii Golesti – Gh. Doja	63.1	55.4	<b>59.7</b>	
	Intersecție Craiovei-Exercitiu	66.4	60.7	<b>63.8</b>	
	Intersecție Craiovei-Exercitiu	69.2	61.5	<b>65.8</b>	
	Vama Pitesti	68.9	61.7	<b>65.3</b>	
	Vama Pitesti	65.2	58.4	<b>61.3</b>	
	Intersecție Teilor-Exercitiu	66.1	57.9	<b>62.8</b>	
	Intersecție Teilor-Exercitiu	65.3	60.2	<b>61.9</b>	
	Strada Eroilor- zona Tribunal	64.8	58.4	<b>60.9</b>	
	Strada Eroilor- zona Tribunal	65.1	60.5	<b>62.7</b>	
	Bariera CF –strada Lanariei	71.2	60.7	<b>65.6</b>	
	Bariera CF –strada Lanariei	73.4	61.7	<b>65.9</b>	
	Podul Viilor	69.7	62.3	<b>65.8</b>	
	Podul Viilor	68.4	63.1	<b>64.7</b>	
	Targul din Vale	69.8	61.9	<b>64.1</b>	
	Targul din Vale	67.9	60.7	<b>62.5</b>	
Autostrada A1	71.4	61.9	<b>68.1</b>	75....80	
Autostrada A1	73.5	63.1	<b>69.3</b>		
Piețe, spații comerciale, restaurante în aer liber	Piata Smardan	62.4	57.3	<b>59.5</b>	65
	Piata Smardan	64.8	59.4	<b>62.8</b>	
	Piata Prundu	65.9	60.5	<b>63.1</b>	
	Piata Prundu	64.8	58.1	<b>61.4</b>	
Parcuri, zone de recreere și odihna	Parc Prundu	55.1	42.1	<b>44.8</b>	45
	Parc Prundu	53.7	40.8	<b>43.9</b>	

## VIII. PRESIUNI ASUPRA MEDIULUI

În luna noiembrie 2015 în județul Argeș nu s-au înregistrat evenimente cu impact semnificativ asupra factorilor de mediu.

## IX. INVESTIȚII

Situația investițiilor pentru protecția mediului realizate în luna noiembrie în județul Argeș de către principalii agenți economici este prezentată în tabelul următor:

RON

	Plan de investiții de mediu pe anul 2015				Realizat noiembrie 2015				Realizat an 2015
	Total	Surse proprii	Buget de stat	Alte surse	Total	Surse proprii	Buget de stat	Alte surse	
Agenti economici	9.961.790	9.961.790	-	-	1.878.069	1.878.069	-	-	9.490.108,58
Consilii locale	103.701.097	103.701.097	-	-	220.940	220.940			38.047.995
<b>TOTAL</b>	<b>113.662.887</b>	<b>113.662.887</b>			<b>2.099.009</b>	<b>2.099.009</b>			<b>47.538.103,58</b>

**X. SITUATIA DERULARII PROIECTELOR DE MEDIU SI MODUL DE IMPLEMENTARE - JUDETUL ARGES**

<b>Nr. Crt.</b>	<b>Denumire proiect</b>	<b>Localizarea proiectului (sat/comuna/oras, judet)</b>	<b>Valoarea proiectului RON / Euro</b>	<b>Obs.</b>
1	Proiect CCI 2011 RO 161 PR 001 "Extinderea și reabilitarea infrastructurii de apă și apă uzată din județul Arges"- finantat prin POS Mediu - Axa prioritara 1	Judetul Arges	434.205.197 RON/ 99.776.000 Euro	proiect in curs de realizare
2	Proiect CCI 2007 RO 161 PR004 "Managementul Integrat al deseurilor in judetul Arges-etapa a II-a "- finantat prin POS Mediu-Axa prioritara 2	Curtea de Argeș, Costești	83.289.983 RON / 20.409.209 Euro	proiect in curs de realizare
3	Proiect FEADR "Sistem centralizat de canalizare in satele Dobrotu, Bratesti si Doblea; Sistem centralizat de alimentare cu apa in satele Dobrotu, Bratesti si Doblea	Satele Dobrotu, Bratesti si Doblea, Comuna Albestii de Arges, Judetul Arges	1822461.00 Euro	proiect in curs de finalizare
4	Proiect FEADR "Sistem centralizat de canalizare in satele Barasti, si Cicanesti Sistem centralizat de alimentare cu apa in satele Barasti si Cicanesti Sistem centralizat de canalizare in satele Barasti, si Cicanesti Sistem centralizat de alimentare cu apa in satele Barasti si Cicanesti	Satele Barasti si Cicanesti, Comuna Cocanesti, Judetul Arges	2106233.00 Euro	proiect in curs de finalizare
5	Proiect FEADR "Sistem centralizat de canalizare in satele Vernesti, Bolculesti si Banicesti Sistem centralizat de alimentare cu apa in satele Vernesti, Bolculesti si Banicesti Sistem centralizat de canalizare in satele Vernesti, Bolculesti si Banicesti Sistem centralizat de alimentare cu apa in satele Vernesti, Bolculesti si Banicesti	Satele Vernesti, Bolculesti si Banicesti, Comuna Valea Danului, Judetul Arges	1683382.00 Euro	proiect in curs de finalizare
6	Proiect FEADR "Sistem centralizat de canalizare in satele Costesti, Dealu Padurii Sistem centralizat de alimentare cu apa in satele Costesti, Dealu Padurii	Satele Costesti, Dealu Padurii, Comuna Cotmeana, Judetul Arges	1206405.00 Euro	proiect finalizat
7	Proiect FEADR "Sistem centralizat de canalizare in satele Ceparii Pamanteni, Valea Magurii, Sistem centralizat de alimentare cu apa in satele Ceparii Pamanteni, Valea Magurii, Ceparii Ungureni si Urluesti Ceparii Ungureni si Urluesti	Satele Ceparii Pamanteni, Valea Magurii, Ceparii Ungureni si Urluesti, Comuna Cepari, Judetul Arges	1492032.00 Euro	proiect finalizat

8	Proiect FEADR "Proiect integrat de dezvoltare a comunei Harseti prin realizarea obiectivelor de investitii: modernizare drumuri locale; canalizarea si epurarea apelor uzate menajere in satele Harseti si Ciobani; alimentare cu apa potabila a satelor Harseti si Ciobani; prima infiintare si dotare centru de asistenta dupa programul scolar tip after school; dotare camin cultural in satul Harseti	Satele Harseti si Ciobani, Comuna Harseti, Judetul Arges	10.502.242 Euro	proiect in curs de finalizare
9	Proiect FEADR-Proiect integrat "Extindere retea de canalizare in satele Budeasa Mica, Galasesti, Calotesti, Valea Marului, Comuna Budeasa; Extindere alimentare cu apa sat Budeasa Mare; Reabilitare drumuri comunale DC 233 in satul Calotesti si Aleea Stoenesti, Sat Valea Marului, Comuna Budeasa, Centru ingrijire copii sat Budeasa Mare, Comuna Budeasa; Reabilitare centru cultural pentru scolari, Sat Valea Marului, Comuna Budeasa, Dotare centru cultural pentru scolari Sat Valea Marului	Satele Budeasa Mare, Budeasa Mica, Galasesti, Calotesti, Valea Marului, Comuna Budeasa, Judetul Arges	10.867.500 Euro	proiect in curs de finalizare
10	Proiect FEADR-Proiect integrat "Canalizarea si epurarea apelor menajere uzate in satele Birla, Podisoru, Mozaceni Vale din Comuna Birla, Judetul Arges; Alimentarea cu apa a satelor Birla, Podisoru, Mozaceni Vale din Comuna Birla, Judetul Arges; Reabilitare, modernizare si dotare Camin Cultural, Comuna Birla, Sat Birla, Judetul Arges; Centru de ingrijire copii tip After School si imprejmuire in Satul Mozaceni, Comuna Birla, Judetul Arges; Achizitionare utilaje pentru infiintarea Serviciului Public de Intretinere Drumuri Comunale si Deszapezire in Comuna Birla, Judetul Arges".	Comuna Birla , sat Birla	2.426.599 Euro	proiect in curs de finalizare
11	Proiect FEADR-Proiect integrat: "Modernizare drumuri interes local: strazile Zamfiresti, Boierilor, Florea, Pinilor, Salcamilor, Constantinescu, DC214 Labusescu-Uiasca km 1+100 - km 4+500 in Comuna Bascov; Extindere retea canalizare strazile Zamfiresti, Boierilor, Florea, Pinilor, Rotaresti, Glambocu, DC212A, Pleasa, Sterejet, Mica, Braileni in Comuna Bascov; Centru Ingrijire Copii Sat Valea Ursului, Comuna Bascov si Dotare Centru Cultural pentru Scolari si Prescolari, Satul Valea Ursului, Comuna Bascov, Judetul Arges	Comuna Bascov, sat Bascov, Valea Ursului	2.500.000 Euro	proiect in curs de realizare

12	Proiect FEADR-Proiect integrat: "Sistem centralizat de canalizare in Satele Godeni, Costesti si Capu Piscului, Comuna Godeni; Extindere retea alimentare cu apa, Satul Capu Piscului, Comuna Godeni; Reabilitare drumuri comunale in Comuna Godeni teren de sport, Sat Godeni, Comuna Godeni, Centru Ingrijire Copii in Satul Godeni; Dotare Camin Cultural Sat Godeni in Comuna Godeni	Comuna Godeni, sat Capu Piscului, sat Godeni	2.499.061 Euro	proiect in curs de realizare
13	Proiect FEADR-Proiect integrat: "Modernizare drumuri de interes local Satele Leresti si Voinesti; Extinderea retelei de alimentare cu apa in Comuna Leresti, Sat Leresti; Extinderea retelei de canalizare menajera in Comuna Leresti, Satele Leresti si Voinesti, Reabilitare Camin Cultural in Comuna Leresti, Sat Voinesti, Centru de Asistenta dupa Programul Scolar Tip After School in Comuna Leresti"	Comuna Leresti, sat Leresti, sat Voinesti	2.500.000 Euro	proiect in curs de realizare
14	Proiect FEADR-Proiect integrat: "Reabilitarea drumurilor de interes local in Satele Corbeni, Bucsenesti si Rotunda; Sistem centralizat de canalizare in Satele Corbeni, Bucsenesti si Rotunda; Centru Ingrijire Copii Sat Oestii Ungureni; Terenuri de sport in Satele Corbeni si Oestii Ungureni; Dotare Camin Cultural Satul Poienari, Comuna Corbeni, Jud. Arges	Comuna Corbeni, sat Corbeni, Bucsenesti, Rotunda, Oestii Ungureni, Poienari	2.500.000 Euro	proiect in curs de realizare
15	Proiect FEADR-Proiect integrat "Prima infiintare retea publica apa uzata menajera in Satul Valea Silistii; Modernizare drumuri comunale: DC304, DC305, DC306 si DC 306A, in lungime de L=4.4km, in Comuna Aninoasa; Reabilitare si dotare Camin Cultural in Satul Slanic; Prima infiintare Centru After School in Satul Brosteni, Comuna Aninoasa, Judetul Arges	Comuna Aninoasa, Sat Slanic, Valea Silistii, Brosteni	2.499.844 Euro	proiect in curs de realizare
16	Prima infiintare de retea publica apa uzata, imbunatatirea retelei publice de apa, imbunatatire drumuri comunale si vicinale, prima infiintare si dotare centru de asistenta dupa programul scolar si dotare camin cultural in comuna Suici, Judetul Arges	Comuna Suici, Judetul Arges	10.621.149 Euro	proiect in curs de realizare
17	Extindere retea apa str. Dr. Falcoianu	Municipiul Campulung	300 000 RON	proiect in curs de realizare
18	Extindere retea apa str. Gruului	Municipiul Campulung	270 000 RON	-
19	Extindere retea canalizare str. Dr. Falcoianu	Municipiul Campulung	200 000 RON	-
20	Alimentare cu apa	Oraşul Mioveni, Cartierul Făget	1 856 000 RON	proiect realizat

21	Extindere canalizare menajera	Orasul Mioveni, Cartierul Racovița	450.000 RON	proiect realizat
22	Canalizare menajera	Orașul Mioveni, Cartierul Cluce- reasa	550.000 RON	proiect realizat
23	Modernizare (inclusiv sistematizare) stație de epurare (Intrare parametri)	Orașul Mioveni	400.000 RON	proiect in curs de realizare

**Director Executiv,  
Ing. Cristiana Elena SURDU**

**Șef Serviciu Monitorizare și Laboratoare,  
Ing. Milică GEANTĂ**

Intocmit,  
Ing. Răzvan Bucurescu