



RAPORT

STAREA FACTORILOR DE MEDIU

în județul Argeș

- mai 2016 -



AGENȚIA PENTRU PROTECȚIA MEDIULUI ARGES

Strada Egalității , nr.50A, Pitești, jud. Argeș, Cod 110 049, Tel. 0248 213 099; Fax 0248 213 200

E-mail: office@arpmag.anpm.ro; <http://arpmag.anpm.ro>

REZUMAT INFORMATIV

Din analiza parametrilor calitativi obținuți prin automonitorizarea agenților economici și monitorizarea Agenției pentru Protecția Mediului Argeș a poluanților evacuați în mediu, rezultă următoarele:

- **AER**
 - Poluanții analizați în cadrul stațiilor automate de calitate a aerului nu prezintă depășiri față de limitele impuse de legislația de mediu în vigoare;
 - Indicele general de calitate a aerului din rețeaua locală de monitorizare a calității aerului are valori în medie 1-3 (excelent - bun);
 - Pulberile sedimentabile nu au înregistrat depășiri ale concentrației maxime admise în stația automată de calitate a aerului Campulung

- **APA**
 - În urma analizelor efectuate la probele prelevate în zonele Petrom Draganu și Badesti (ape subterane), s-au înregistrat depășiri la indicatorul cloruri față de valorile maxime admise de legislația în vigoare.

- **SOL**
 - Din analiza probelor de sol recoltate în zonele PETROM Draganu, Merisani, Barla și Badesti nu s-au înregistrat depășiri ale indicatorilor determinați (cloruri, hidrocarburi petroliere, metale grele), față de valorile maxime admise de legislația în vigoare.

- **RADIOACTIVITATE**
 - radioactivitatea mediului se încadrează în limitele de variație ale fondului natural

În luna mai 2016 s-a înregistrat 1 eveniment cu impact asupra aerului – incendiu la SC ENVISAN Pitesti.

» PARAMETRII FIZICO-GEOGRAFICI:

Județul Argeș este situat în partea central - sudică a țării, între paralele 44⁰83' și 45⁰37' latitudine nordică și meridianele 24⁰25' și 25⁰20' longitudine estică.

Pe teritoriul său într-un punct situat în vecinătatea municipiului Pitești, se întretaie paralela 45⁰ și meridianul 25⁰.

Are o suprafață de 682631 ha (2.9% din teritoriul României), o populație de 625625 locuitori și cuprinde 100 de localități între care 3 municipii (Pitești, Câmpulung și Curtea de Argeș), 4 orașe și 94 de comune cu 578 sate. Structura ocupării teritoriului județului este: mediul urban ocupă o suprafață de 33848 ha, reprezentând cca 5% din suprafața totală a județului, iar mediul rural reprezintă cca 95% adică 648783 ha. Din suprafața totală a județului cca. 50.45% sunt terenuri agricole; în ordinea suprafețelor ocupate din suprafața totală de 344401 ha, acestea sunt: terenuri arabile 172094 ha, pășuni 102689 ha, livezi și pepiniere pomicole 22692 ha, vii și pepiniere viticole 1242 ha. Pădurile și terenurile cu vegetație forestieră ocupă o suprafață totală de 298346 ha, reprezentând cca. 43.7% din suprafața județului. Restul din suprafața județului o reprezintă suprafețe de drumuri.

Teritoriul său cuprinde în cea mai mare parte bazinul superior al râului Argeș, de la care și-a luat numele și pe care îl păstrează de la înființare până în prezent. Apele de suprafață ocupă 9754 ha.

Se învecinează cu 6 din județele țării, dintre care la Nord cu județele Sibiu și Brașov, la Est cu județul Dâmbovița, la Sud cu județul Teleorman, la sud-vest cu județul Olt și la Vest cu județul Vâlcea.

» ECONOMIE:

Județul Argeș dispune de resurse naturale bogate și variate, importanța deosebită prezentând-o zăcămintele de cărbune și țiței, calcar, argilă, agregate de râu precum și intense suprafețe de păduri, pășuni și fânețe naturale; o mare valoare economică o are potențialul hidroenergetic din bazinele superioare și mijlocii ale râurilor Argeș, Dâmbovița, Vâlsan, Târgului și Doamnei.

Domeniile prioritare în care s-a dezvoltat industria sunt:

- industria energiei electrice și termice (hidrocentralele de pe râurile Argeș, Vâlsan, Târgului, Doamnei, Dâmbovița, Filiala Electrocentrale Pitești - Nord și Sud, Curtea de Argeș);
- industria petroliferă și a gazelor de sondă (Schela Petrol Pitești și Găești);
- industria construcțiilor de mașini (SC Automobile Dacia SA, SC Subansamble Auto SA Pitești, SC Auto Chassis International Romania SRL, SC Lisa Draxlmaier Autopart Romania SRL);
- industria chimică și petrochimică (Fabrica de Combustibil Nuclear Colibași, Petrom OMV Arpechim SA Pitesti);
- industria materialelor de construcții (Holcim Cimentul SA Câmpulung);
- industria exploatării și prelucrării lemnului (Stâlpeni, Curtea de Argeș, Rucăr, Domnești, SC Alprom SA Pitești);
- fermele de pasari și porci (SC Agrodevelopment SA, SC Avicola SA Costesti, SC Haditon Group SRL)

I. AERUL - CALITATEA AERULUI AMBIENTAL - AER IMISII

În această lună s-au determinat conform planului anual de activitate: - concentrațiile în atmosferă a aldehidei formice, fenol, amoniac, hidrogen sulfurat și acid clorhidric conform STAS 12574/87 în zona depozitului de deseuri industriale Davidesti și în zona depozitelor de deseuri menajere Albota, Campulung și Mioveni – nu s-au înregistrat depășiri.

Au fost efectuate determinări ale calității aerului în județul Argeș prin 6 stații automate de calitate aerului amplasate în următoarele zone: Pitești Nicolae Bălcescu - stație de trafic, Victoriei – stație fond urban, Radu Negru – Călinești - stație de fond suburban, Budeasa – stație fond suburban, Oarja - stație industrială și Câmpulung - stație industrială.

Indicatorii monitorizați în stațiile automate de calitate aerului sunt: monoxid de carbon(CO), dioxid de azot (NO₂), dioxid de sulf (SO₂), ozon (O₃), benzen, toluen, etilbenzen, xileni, pulberi în suspensie fracțiunea PM₁₀ și PM_{2,5}; metale din pulberi în suspensie (plumb, nichel, cadmiu și arsen). Valorile concentrațiilor înregistrate pentru indicatorii determinați la toate stațiile de prelevare sunt prezentate în tabelul privind starea calității aerului.

Pulberile sedimentabile au fost determinate în stația de supraveghere Câmpulung. Concentrația maximă admisă de 17 g/mp/lună nu a fost depășită.

Locul prelevării	Tip poluant	Media g/m ² /luna	Nr. depășiri	Nr. analize	Frecvența depășirii	Limita conf. STAS 12574-87 g/m ² /luna
AG6 - Campulung	Pulberi sedimentabile	1.46	0	1	0 %	17

În luna mai 2016 au fost efectuate analize de precipitații - probe medii săptămânale, la sediul Agenției pentru Protecția Mediului Argeș. În această lună precipitațiile au avut un conținut ionic total redus (conductivitate <100 μS/cm).

Rezultatele determinărilor sunt redată în tabelul de mai jos:

Indicator	Perioada precipitații			
	02-08.05.2016	09-15.05.2016	16-22.05.2016	23-29.05.2016
PH	6.1	5.9	6.2	5.5
Conductivitate	24	27	29	31
Cl (mg/l)	1.75	0.15	1.16	1.29
S/SO ₄ (mg/l)	0.153/0.459	0.112/0.336	0.05/0.15	0.17/0.51
NH ₄ (mg/l)	0.0537	0.08	0.038	0.0366
Na(mg/l)	0	0	0.0606	0.0771
K(mg/l)	0.1255	0.2455	0.2818	0.5104
Pb(mg/l)	0	0	0	0
Ni(mg/l)	0	0	0	0
Cd(mg/l)	0	0	0	0
As(mg/l)	0	0.000001	0.000006	0

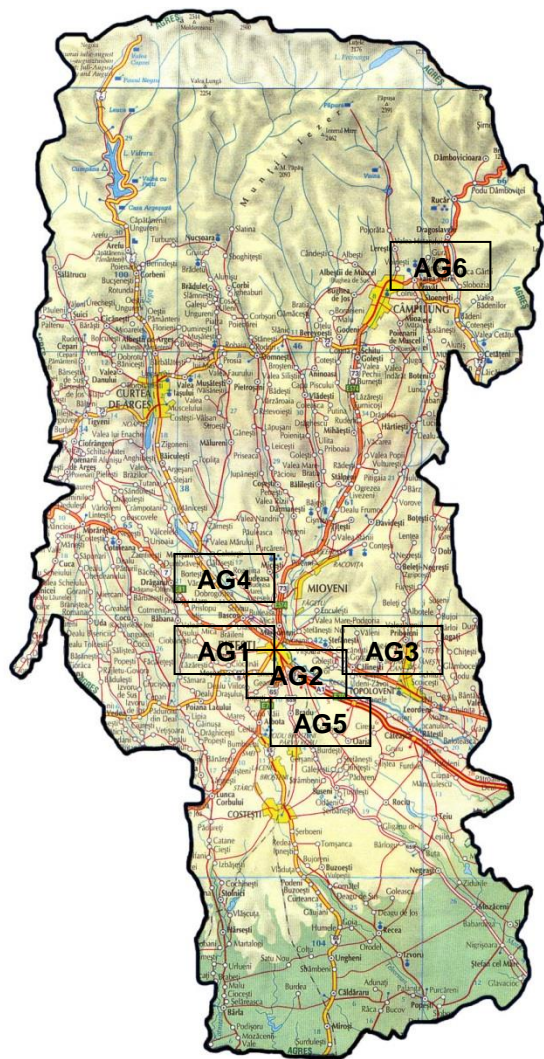
Starea calității aerului în județul Argeș

Stația	Tipul stației	Tip poluant	Media	Mediana	Percentile 98	Nr. depășiri	Nr. analize	Frecvența depășirii	U.M.	Limita conf. L.104/2011
Nicolae Balcescu Statia automata (1)	Stație trafic	SO2 (24h)	-	-	-	-	0	-	ug/m ³	125
		SO2 (1h)	-	-	-	-	0	-	ug/m ³	350
		NO2	-	-	-	-	0	-	ug/m ³	200
		CO	-	-	-	-	0	-	mg/m ³	10
		Benzen	-	-	-	-	0	-	ug/m ³	5
		PM10	-	-	-	-	0	-	ug/m ³	50
		PM10 grv	23.07	23.30	32.17	0	30	0%	ug/m ³	50
		Pb 10 grv	0.0062	0.007	0.0121	-	30	-	ug/m ³	0.5
		As 10 grv	2.1975	1.419	6.6471	-	30	-	ng/m ³	6
		Cd 10 grv	0.1199	0.0901	0.3683	-	30	-	ng/m ³	5
		Ni 10 grv	1.4282	0.7595	7.0494	-	30	-	ng/m ³	20
Victoriei Statia automata (2)	Statie fond urban	SO2 (24h)	-	-	-	-	0	-	ug/m ³	125
		SO2 (1h)	-	-	-	-	0	-	ug/m ³	350
		NO2	10.95	9.33	25.68	0	711	0%	ug/m ³	200
		CO	0.06	0.05	0.17	0	31	0%	mg/m ³	10
		O3	50.16	48.56	68.98	0	31	0%	ug/m ³	120
		Benzen	-	-	-	-	0	-	ug/m ³	5
		PM10	4.63	4.58	5.42	0	10	0%	ug/m ³	50
		PM10 grv	10.77	9.54	19.70	0	30	3.7%	ug/m ³	50
		Pb 10 grv	0.0043	0.0041	0.0096	-	30	-	ug/m ³	0.5
		As 10 grv	1.9604	1.8258	4.1612	-	30	-	ng/m ³	6
		Cd 10 grv	0.2446	0.1515	1.0976	-	30	-	ng/m ³	5
		Ni 10 grv	1.2361	1.2064	4.3164	-	30	-	ng/m ³	20
PM 2,5 grv	-	-	-	-	0	-	ug/m ³	-		
Radu Negru Statia automata (3)	Statie fond suburban	SO2 (24h)	5.02	4.89	7.12	0	22	0%	ug/m ³	125
		SO2 (1h)	5.04	5.25	6.68	0	515	-	ug/m ³	350
		NO2	0.11	0.11	0.19	0	31	-	ug/m ³	200
		CO	0.14	0.14	0.21	0	27	0%	mg/m ³	10
		O3	67.31	35.47	97.50	0	31	0%	ug/m ³	120
		Benzen	-	-	-	-	0	-	ug/m ³	5
		PM10	-	-	-	-	0	-	ug/m ³	50
		PM10 grv	-	-	-	-	0	-	ug/m ³	50
		Pb 10 grv	-	-	-	-	0	-	ug/m ³	0.5
		As 10 grv	-	-	-	-	0	-	ng/m ³	6
		Cd 10 grv	-	-	-	-	0	-	ng/m ³	5
		Ni 10 grv	-	-	-	-	0	-	ng/m ³	20

Stația	Tipul stației	Tip poluant	Media	Mediana	Percentile 98	Nr. depășiri	Nr. analize	Frecvența depășirii	U.M.	Limita conf. L.104/2011
Budeasa Stația automată (4)	Stație fond suburban	SO2 (24h)	10.60	9.91	18.55	0	12	0%	ug/m ³	125
		SO2 (1h)	9.99	7.47	30.94	0	322	0%	ug/m ³	350
		NO2	0.10	0.09	0.20	0	28	0%	ug/m ³	200
		CO	-	-	-	-	0	-	mg/m ³	10
		O3	48.20	45.83	69.47	0	13	0%	ug/m ³	120
		Benzen	-	-	-	-	0	-	ug/m ³	5
		PM10	-	-	-	-	0	-	ug/m ³	50
		PM10 grv	-	-	-	-	0	-	ug/m ³	50
		Pb 10 grv	-	-	-	-	0	-	ug/m ³	0.5
		As 10 grv	-	-	-	-	0	-	ng/m ³	6
		Cd 10 grv	-	-	-	-	0	-	ng/m ³	5
Ni 10 grv	-	-	-	-	0	-	ng/m ³	20		
Oarja Stația automată (5)	Stație industrială	SO2 (24h)	-	-	-	-	0	-	ug/m ³	125
		SO2 (1h)	-	-	-	-	0	-	ug/m ³	350
		NO2	-	-	-	-	0	-	ug/m ³	200
		CO	-	-	-	-	0	-	mg/m ³	10
		O3	-	-	-	-	0	-	ug/m ³	120
		Benzen	-	-	-	-	0	-	ug/m ³	5
		PM10	-	-	-	-	0	-	ug/m ³	50
Campulung Stația automată (6)	Stație industrială	SO2 (24h)	-	-	-	-	0	-	ug/m ³	125
		SO2 (1h)	-	-	-	-	0	-	ug/m ³	350
		NO2	6.25	5.77	16.11	0	236	0%	ug/m ³	200
		CO	-	-	-	-	0	-	mg/m ³	10
		PM10	-	-	-	-	0	-	ug/m ³	50
		PM10grv	-	-	-	-	0	-	ug/m ³	50
		Pb 10 grv	-	-	-	-	0	-	ug/m ³	0.5
		As 10 grv	-	-	-	-	0	-	ng/m ³	6
		Cd 10 grv	-	-	-	-	0	-	ng/m ³	5
Ni 10 grv	-	-	-	-	0	-	ng/m ³	20		

Evoluția calității aerului în luna mai 2016

Prezentăm mai jos amplasarea stațiilor de monitorizare a calității aerului în județul Argeș și evoluția indicelui general de calitate a aerului din rețeaua locală de monitorizare a calității aerului



LEGENDĂ:

AG1 – trafic : Str. Nicolae Bălcescu, Pitești

AG2 – Fond urban : Str. Victoriei, Pitești

AG3 – Fond suburban : Sat Radu Negru,
Com. Călinești

AG4 – Fond suburban : Sat Valea Mărului,
Com. Budeasa

AG5 – Industrial 2 : Com. Oarja

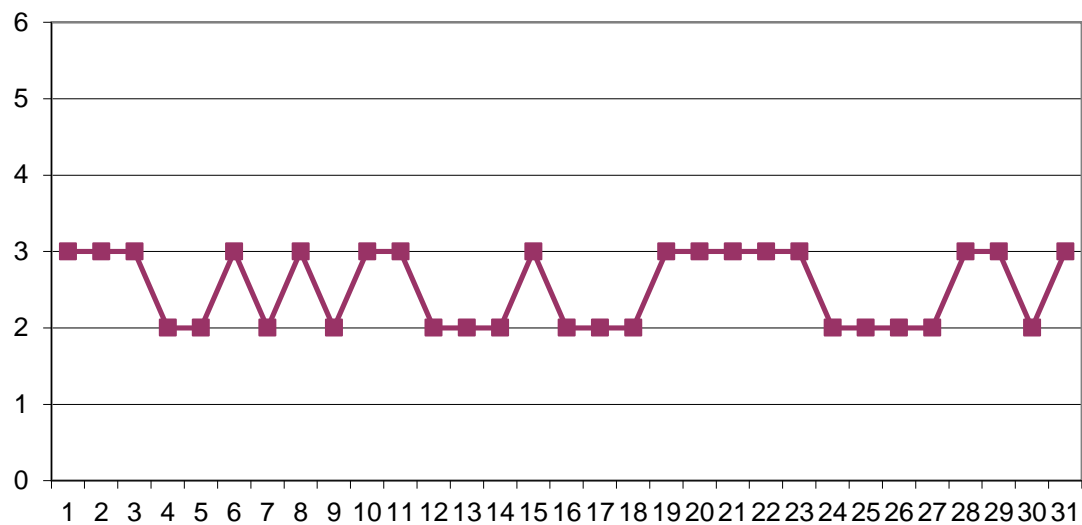
AG6 – Industrial 1 : Str. Mircea cel Bătrân,
Câmpulung

Amplasarea stațiilor de monitorizare în județul Argeș

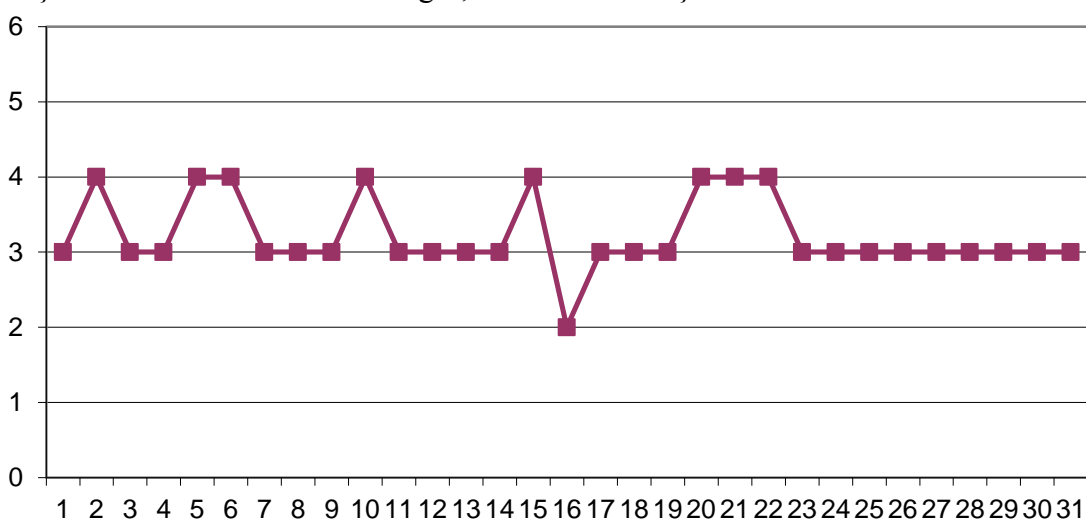
Evoluția indicelui general de calitate a aerului la stațiile din rețeaua locală de monitorizare:

Stația **AG1** adresa: Str. Nicolae Bălcescu, Pitești – calculator defect din 03.04.2016

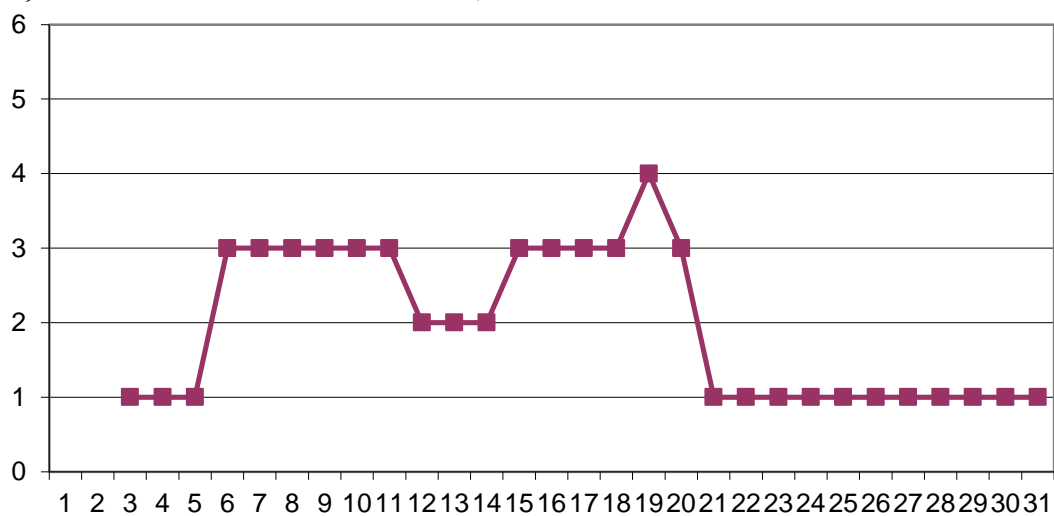
Stația **AG2** adresa: Str. Victoriei, Pitești



Stația **AG3** adresa: Sat Radu Negru, Comuna Călinești

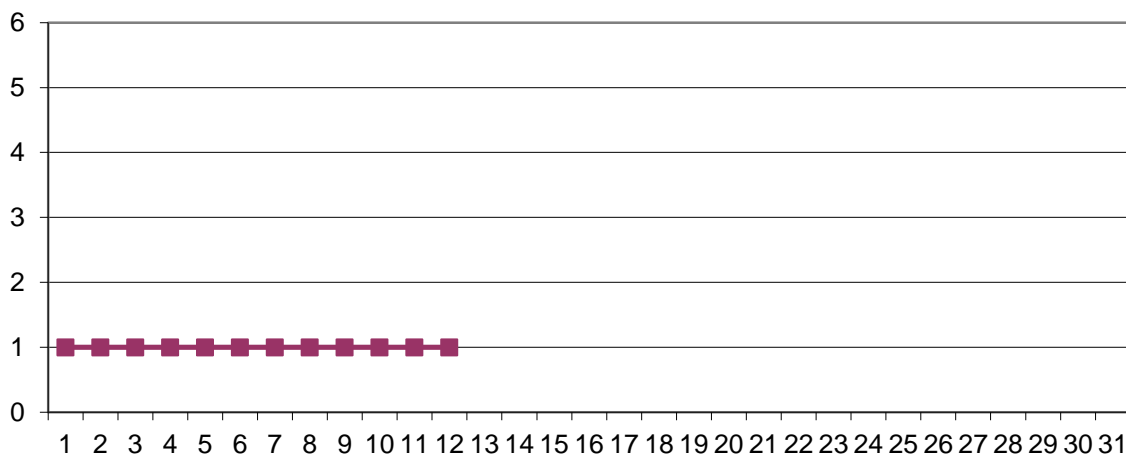


Stația **AG4** adresa: Sat Valea Mărului, Comuna Budeasa



Stația **AG5** adresa: Str. Principală, Oarja - statie inchisa din 18.07.2015 – aer conditionat si UPS defecte, din 25.03.2016 – calculator defect.

Stația **AG6** adresa: Str. Mircea cel Bătrân, Câmpulung



Datele sunt furnizate de stațiile automate din Rețeaua Națională de Monitorizare a Calității Aerului.

II. APA

» STAREA CALITATII CORPURILOR DE APA DE SUPRAFATA SI SUBTERANE MONITORIZATE PANA LA FINELE LUNII MAI 2016

Analizele fizico-chimice si biologice pentru urmarirea starii calitatii corpurilor de apa de suprafata si subterane se efectueaza respectand frecventele si indicatorii stabiliti in « Manualul de Operare » al Sistemului de Monitoring al Laboratoarelor Administratiei Bazinale de Apa Arges Vedea, pentru anul 2016.

I. Stare ecologica/potential ecologic a/al corpurilor de apa tip rau stabilite pe baza analizelor efectuate pana la finele lunii mai 2016

Nr. Crt.	Corp Apa	Sectiune de monitorizare	Stare ecologica /potential ecologic a elementelor biologice	Stare ecologica/potential ecologic a elementelor fizico- chimice generale	Stare ecologica/potential ecologic poluanti specifici	Stare finala
A.BAZIN HIDROGRAFIC ARGES						
1.	ARGES: SECTOR AVAL AC. VIDRARU – INTRARE AC. OESTI	Arges - Capataneni	Potential Ecologic Moderat	Potential Ecologic Bun	-	Potential Ecologic Moderat
2.	ARGES: IZVOR – INTRARE AC. VIDRARU SI AFLUENTII	Capra (Arges) aval statie hidro Capra	-	Buna	-	Buna
3.	CUMPANA	Cumpana am. Cf. Arges	-	Buna	Foarte Buna	Buna
4.	BUDA SI AFLUENTII	Buda – amonte confl. Arges Otic – am. Confl. Buda	Buna	Buna	Foarte Buna	Buna
5.	VALEA CU PESTI	Valea cu Pesti aval st. hidro	-	Buna	Buna	Buna
6.	AREFU	Arefu aval st. hidro	-	Buna	-	Buna
7.	VALSAN: IZVOR AV. AC. VALSAN	Valsan	Foarte Buna	Buna	-	Buna

Nr. Crt.	Corp Apa	Secțiune de monitorizare	Stare ecologica /potential ecologic a elementelor biologice	Stare ecologica/ potential ecologic a elementelor fizico- chimice generale	Stare ecologica/po tential ecologic poluanti specifici	Stare finala
8.	VALSAN: AV. AC. VALSAN – AMONTE CONFL. ROBAIA	Valsan – Bradetu (amonte st. tratare)	Foarte buna	Buna	Foarte Buna	Buna
9.	VALSAN: AMONTE CONFL. ROBAIA – CONFL. ARGES	Valsan – amonte confl. Arges	Foarte Buna	Moderata	-	Moderata
10.	VALEA IASULUI	Valea Iasului – am. Confl. Arges	Buna	Moderata	-	Moderata
11.	CANAL ZIGONENI - VALCELE	Aval lac Zigoneni	-	Potential Ecologic Bun	-	Potential Ecologic Bun
12.	RAUL DOAMNEI: IZVOR – AV. AC. BACIU SI AFLUENTII	Doamnei (V. Rea) aval st. hidro	Foarte Buna	Buna	Buna	Buna
13.	RAUL DOAMNEI: AV. AC. BACIU LOCALITATEA SLATINA SI AFLUENTII	Raul Doamnei – Bahna Rusului	Foarte Buna	Buna	-	Buna
14.	RAUSOR	Rausor aval st. hidro Zanoaga	-	Buna	Foarte Buna	Buna
15.	ADANCATA (VALEA VIEROSULUI)	Adancata (Valea Vierosului) am. cf. Doamnei	Buna	Moderata	Buna	Moderata
16.	RAUL DOAMNEI : LOCALITATEA SLATINA - INTRARE AC. MARACINENI	Raul Doamnei- Ciumesti	Moderata	Buna	-	Moderata
17.	RAUL TARGULUI: AVAL AC. RAUSOR Localitate Campulung	Raul Targului – Voinești Raul Targului - Leresti	Foarte Buna	Buna	Buna	Buna
18.	RAUL TARGULUI: izvor ac. Rausor	Raul Targului - Voina	Foarte Buna	Buna	-	Buna
19.	ARGESEL: IZVOR – LOCALITATEA NAMAESTI	Argesel – am. Priza pastravarie	-	Buna	-	Buna
20.	RAUL TARGULUI : Localitate CAMPULUNG - CONFLUENTA RAUL DOAMNEI	Raul Targului - Apa Sarata Raul Targului – Clucereasa	Potential Ecologic Maxim	Potential Ecologic Bun	Potential Ecologic Bun	Potential Ecologic Bun
21.	CARCINOV: AM. EVACUARE TOPOLOVENI – CONFL. ARGES	Carcinov – Amonte confl. Arges	Foarte Buna	Buna	-	Buna
22.	CARCINOV: izvor am. Ev. TOPOLOVENI	Carcinov - Priboieni	Foarte Buna	Buna	-	Buna
23.	BUDISTEANCA	Budisteanca – am. conf. Arges	Foarte Buna	Buna	-	Buna
24.	ARGESEL: LOCALITATEA NAMAESTI – CONFLUENTA RAUL TARGULUI	Argesel – Mioveni	Moderata	Moderata	Foarte Buna	Moderata
25.	VALEA MARE	Valea Mare – amonte confl. Doamnei	Moderata	Moderata	-	Moderata
26.	DAMBOVNIC: AM. EVACUARE SNP PETROM (ARPECHIM) AM. CONFL. GLIGAN	Dambovnic - Suseni	Foarte Buna	Moderata	Buna	Moderata

Nr. Crt.	Corp Apa	Sectiune de monitorizare	Stare ecologica /potential ecologic a elementelor biologice	Stare ecologica/ potential ecologic a elementelor fizico- chimice generale	Stare ecologica/potential ecologic poluanti specifici	Stare finala
27.	BASCOV	Bascov – amonte confl. Arges	Foarte Buna	Moderata	-	Moderata
28.	BUGHEA	Bughea – Amonte Bughea de Sus Bughea – am. Conf. Targului	Foarte Buna	Buna	-	Buna
29.	DAMBOVITA: AVAL AC. PECINEAGU – AM. CONFL. VALEA BADENILOR	Dambovita – Podu Dambovitei	Buna	Buna	-	Buna
30.	DAMBOVICIOARA	Dambovicioara – Iesire chei	Moderata	Buna	-	Moderata
31.	VALEA CHEII (RUDARITA)	Valea Cheii – iesire chei	-	Buna	-	Buna
32.	BRATIA: IZVOR – LOCALITATEA BEREVOIESTI SI AFLUENTII	Rausor – amonte statie hidro Bratia – loc. Bratia	Buna	Buna	-	Buna
33.	CICANESTI (BANESTI)	Banesti (Cicanesti) Amonte Barasti	-	Buna	-	Buna
34.	SABAR: izvor derivatie POTOP / ARGES SI AFLUENTII	Sabar - Glambocata	Foarte Buna	Moderata	-	Moderata
B. BAZIN HIDROGRAFIC VEDEA						
35.	COTMEANA – CONFL. BUMBUIENI – CONFL. VEDEA	Cotmeana - Ciobani	Buna	Buna	-	Buna
28.	TELEORMAN: AM. EVACUARE COSTESTI – AM. CONFL. NEGRASI	Teleorman – Aval Costesti	Moderata	Moderata	Foarte Buna	Moderata

Starea ecologica/potentialul ecologic caracterizate pe baza principiului celei mai defavorabile situatii, au fost evaluate prin utilizarea sistemelor de clasificare conforme cu prevederile Directivei Cadru Apa (Metodologiei preliminare de evaluare globala a starii/potentialului ecologic al apelor de suprafata), luand in considerare:

- **Elementele biologice :**
 - *fitoplancton*
 - *fitobentos*
 - *macronevertebrate bentice*
 - *fauna piscicola*
- **Elementele fizico-chimice generale suport :**
 - Conditii termice (**temperatura apei**)
 - Conditii de oxigenare (**oxigen dizolvat**)
 - Starea acidifierii (**pH**)
 - Conditiiile nutrientilor(**N-NH₄, N-NO₂, N-NO₃, P-PO₄, P total**)
- **Poluantii specifici** - alte substante identificate ca fiind evacuate in cantitati importante in corpurile de apa (**Zn, Cu, As, Cr, toluen, acenaften, xilen, fenoli, PCB**).

II. Stare ecologica/potential ecologic a/al corpurilor de apa tip lac stabilite pe baza analizelor efectuate in luna mai 2016

Conform Metodologiei preliminare de evaluare globala a starii/potentialului ecologic al apelor de suprafata evaluarea calitatii corpurilor de apa tip lac se realizeaza in baza analizelor fizico-chimice, biologice, poluanti specifici, efectuate in perioada ianuarie - mai 2016.

Nr. crt.	Denumire corp Apa	Denumire lac de acumulare	Potential ecologic al elementelor biologice	Potential ecologic al elementelor fizico- chimice generale	Potential ecologic poluanti specifici	Potential ecologic
1.	AC. VIDRARU	Vidraru	Potential Ecologic Moderat	Potential Ecologic Bun	Potential Ecologic Maxim	Potential Ecologic Moderat
2.	AC. RAUSOR	Rausor	Potential Ecologic Bun	Potential Ecologic Maxim	-	Potential Ecologic Bun
3.	CONTINUA: ARGES-SECTOR AMONTE CONF. VALSAN - INTRARE AC. PRUNDU(AM. CONF. RAUL DOAMNEI)	Budeasa Bascov	Potential Ecologic Bun	Potential Ecologic Bun	Potential Ecologic Maxim	Potential Ecologic Bun
4.	CONTINUA – ARGES: SECTOR INTRARE AC. OESTI – AMONTE CONFL. VALSAN	Cerbureni Oesti Valcele Zigoneni	Potential Ecologic Bun	Potential Ecologic Bun	Potential Ecologic Maxim	Potential Ecologic Bun
5.	CONTINUA: ARGES – SECTOR INTRARE AC. PRUNDU (PITESTI) – AVAL AC. GOLESTI	Golesti	Potential Ecologic Moderat	Potential Ecologic Moderat	-	Potential Ecologic Moderat
6.	AC. PECINEAGU	Pecineagu	Potential Ecologic Moderat	Potential Ecologic Moderat	-	Potential Ecologic Moderat

II. Evaluarea stării chimice a apelor subterane:

Evaluarea starii chimice a apelor subterane se realizeaza conform Metodologiei preliminare de evaluare a starii chimice a apelor subterane, elaborata de INHGA, luand in considerare prevederile H.G. 53/2009 si Ord.621/2014.

Pentru corpurile de apa subterana de pe raza judetului Arges, situatia se prezinta astfel:

Nr crt.	FORAJUL	Corp de apa	Indicatori de calitate ce au depasit limitele admise prin H.G. 53/2009 si Ordinul 621/2014
1.	Slobozia – Trasnitu F1 ord.II	ROAG09	Fara depasiri
2.	Glavacioc F1 – ord.II	ROAG08	Fara depasiri
3.	Silistea (Arges) F1	ROAG08	Fara depasiri
4.	Bascov – Maracineni F1	ROAG08	Fara depasiri
5.	Baiculesti F1N	ROAG08	Fara depasiri
6.	Albestii de Arges F1N	ROAG08	Fara depasiri
7.	Darmanesti (Arges)F1	ROAG05	Fara depasiri
8.	Bascov – Maracineni F2	ROAG08	Fara depasiri
9.	Bucov F1	ROAG09	Fara depasiri
10.	Izvoru de Jos F1	ROAG09	Fara depasiri
11.	Recea F1	ROAG09	Fara depasiri
12.	Cornatelul F1	ROAG09	Fara depasiri
13.	Izvor Fantanele	ROAG01	Fara depasiri
14.	Izvor - Dambovicioara	ROAG01	Fara depasiri

15.	Izvorul pesterei Uluce	ROAG01	NH4
16.	Vlafesti F1	ROAG12	Fara depasiri
17.	ABA Arges Vedea F1N	ROAG05	Fara depasiri
18.	Mozacu F1	ROAG08	Fara depasiri
19.	Vlascuta F1	ROAG09	Fara depasiri
20.	Serboieni F1	ROAG09	Fara depasiri
21.	Serbanesti F1	ROAG08	Fara depasiri
22.	Pitesti DAAV F1	ROAG12	Fara depasiri

» **APA EMISII**

Zilnic se urmărește calitatea efluenților a trei stații de epurare, ape uzate menajere și industriale cu evacuare în receptorii naturali și cu impact major asupra calității apelor de suprafață.

La stațiile de epurare ale municipiilor din județ nu s-au raportat depășiri ale limitelor avizate la indicatorii de calitate.

» **CALITATEA APELOR – ZONE CONTAMINATE**

În luna mai Agenția pentru Protecția Mediului Argeș a efectuat determinarea poluanților fizico-chimici la probele prelevate din zonele PETROM Draganu, Merisani, Barla și Badesti (apa subterana).

Rezultatele analizelor fizico-chimice efectuate la APM Arges in luna mai

Nr crt	Punct prelevare	Legea 458/2002/2012														
		CMA	pH 6,5-9,5	CCO-Cr mg/l	Cond. EL μS/cm 2500	Rez Fix mg/l	Cl ⁻ mg/l 250	SO ₄ mg/l 250	Alcalinit. ml HCl n/10	HTP mg/l	Na mg/l 200	K mg/l	Ni mg/l 0.02	Cu mg/l 0.1	Cr mg/l 0.050	Zn mg/l 5
1	PETROM- Draganu put public nr casa112		6.255	13.32	1599	786	283.62	72.4	2.86	0	159.7	5.568	<0.01	<0.003	0.012	0.0359
2	PETROM- Draganu put public nr casa252		6.742	17.76	2690	1350	333.25	68.6	3.26	0	362.99	0.26	0.02	<0.003	0.029	0.0081
3	PETROM- Draganu put public nr casa 9		6.045	17.76	555	266	638.15	81.43	3.47	0	44.022	1.831	<0.01	<0.003	0.023	<0.001
4	PETROM- Merisani put public nr casa 730		6.93	8.88	783	377	113.45	88.4	3.16	0	41.48	7.624	0.007	<0.003	0.014	0.1102
5	PETROM- Merisani put public nr casa735		6.467	4.44	388	185	170.17	76.8	2.86	0	6.689	9.352	<0.01	<0.003	0.031	0.0182
6	PETROM- Merisani put public nr casa740		7.11	8.88	830	401	120.54	54.32	3.57	0	47.645	12.962	<0.01	<0.003	0.016	0.0174
7	PETROM- Badesti put public nr casa131		7.166	17.76	391	186	730.33	98.7	8.57	0	110.397	3.903	0.015	<0.003	0.047	<0.001
8	PETROM- Badesti izvor nr casa107		7.571	22.2	1244	606	815.42	101.82	9.38	0	39.565	0.623	<0.01	<0.003	0.023	<0.001
9	PETROM- Badesti put public nr casa143		6.82	22.2	1234	600	751.6	123.6	6.73	0	66.722	2.489	<0.01	<0.003	0.036	<0.001
10	PETROM-Barla put public nr casa146		6.851	8.88	1234	600	120.54	76.32	4.18	0	52.957	13.805	<0.01	<0.003	<0.006	<0.001
11	PETROM-Barla put public biserica		6.422	4.44	903	436	163.08	82.04	3.98	0	35.137	1.339	<0.01	<0.003	<0.006	0.0747
12	PETROM-Barla put public nr casa57		6.842	22.2	929	449	155.99	55.23	3.77	0	50.916	2.408	<0.01	<0.003	0.026	<0.001

III. SOLUL

Au fost recoltate si analizate probe de sol din zona PETROM Draganu, Merisani, Barla si Badesti.

Punct recoltare CMA		Indicatori - Ordin 756/1997											
		pH	Umiditate%	Pierdere la calcinare%	Cloruri mg/kg s.u	HTP mg/kg s.u <100	Ni mg/kg s.u 20	Cd mg/kg s.u 1	Cu mg/kg s.u 20	Cr mg/kg s.u 30	Zn mg/kg s.u 100	Pb mg/kg s.u 20	K mg/kg s.u
			Rez. la calcinare%	Putere calorica Kcal									
PETROM Draganu Sonda 2629	0-20	-	-	-	234.3	44.6	12.4	-	-	9.2	-	-	-
	20-40	-	-	-	234.3	39.18	10.8	-	-	8.24	-	-	-
	0-20	-	-	-	223.61	46.2	9.6	-	-	8.74	-	-	-
	20-40	-	-	-	213	42.7	8.8	-	-	7.12	-	-	-
	0-20	-	-	-	213	66.2	9.7	-	-	8.42	-	-	-
	20-40	-	-	-	213	52.8	9.1	-	-	6.24	-	-	-
	0-20	-	-	-	223.61	53.4	10.2	-	-	9.32	-	-	-
	20-40	-	-	-	223.61	50.2	9.4	-	-	8.16	-	-	-
PETROM Merisani sonda 2676	0-20	-	-	-	213	61.25	11.28	-	-	9.2	-	-	-
	20-40	-	-	-	213	57.75	10.32	-	-	8.24	-	-	-
	0-20	-	-	-	234.3	72.0	13.26	-	-	7.75	-	-	-
	20-40	-	-	-	234.3	68.7	12.48	-	-	6.18	-	-	-
	0-20	-	-	-	223.61	66.25	10.32	-	-	9.32	-	-	-
	20-40	-	-	-	213	62.75	10.28	-	-	8.48	-	-	-
	0-20	-	-	-	223.61	56	11.4	-	-	8.15	-	-	-
	20-40	-	-	-	213	50.75	10.36	-	-	7.36	-	-	-
PETROM Badesti Sonda 70276289/15	0-20	-	-	-	213	43.75	9.36	-	-	13.18	-	-	-
	20-40	-	-	-	202.35	40.75	9.04	-	-	12.45	-	-	-
	0-20	-	-	-	234.3	51	13.26	-	-	18.64	-	-	-
	20-40	-	-	-	223.65	45.75	12.48	-	-	17.32	-	-	-
PETROM Barla Parc	0-20	-	-	-	191.7	49.25	11.28	-	-	11.12	-	-	-
	20-40	-	-	-	181.05	45.5	10.32	-	-	10.45	-	-	-
	0-20	-	-	-	213	56	8.96	-	-	9.04	-	-	-
	20-40	-	-	-	202.35	50.75	7.74	-	-	8.15	-	-	-

IV. BIODIVERSITATE, BIOSECURITATE, STAREA PADURILOR

In luna mai 2016 s-au efectuat urmatoarele activitati:

- emitere 87 puncte de vedere catre compartimentul Avize, Acorduri, Autorizatii;
- verificare 96 amplasamente ale diferitelor planuri, programe în Arc GIS;
- completare baza de date SIM – Conservarea Naturii (CN) modulul Autorizatii- Derogari;
- emitere 11 autorizatii de mediu pentru recoltare/achiziție din flora și fauna sălbatică, conf. Ord. nr. 410/ 2008;
- participare la 2 comisii constatare pagube vanat;
- participare la conferințe la 2 amenajamente silvice;
- participare la acțiuni de evaluare în teren a speciilor strict protejate (urs, lup, râs, pisică sălbatică) pentru realizarea bazei de date necesare centralizării acestora;
- întocmire situație la nivel județean privind evaluarea speciilor strict protejate (urs, lup, râs, pisică sălbatică) pentru toate fondurile cinegetice aflate în județul Argeș.

V. RADIOACTIVITATE

Statia RA Pitesti colecteaza, preleveaza, pregateste, masoara probe de apa, aer, sol, vegetatie, date raportate zilnic Laboratorului central - LRM Bucuresti.

În luna mai 2016 s-au efectuat determinări ale radioactivității pe probe de aerosoli atmosferici, depuneri, ape de suprafață, apă potabilă, sol și vegetație.

Statia	Indicatori masurati		Valori semnificative
STATIA PITESTI	Apa	Raul Arges	5
		Raul Doamnei	18
		Apa potabila	-
		Foraj Crinului	3
	Depuneri atmosferice		115
	Vegetatie		4
	Sol		4
	Aerosoli		124
Doza gamma absorbita		-	

Nota: Radioactivitatea mediului se incadreaza in limitele de variatie ale fondului natural.

VI. DESEURI

În județul Argeș, în luna mai 2016 situația cantităților de deșuri menajere se prezintă astfel :

Tip deseu	Cantitate produsă (tone/lună)	Situația la finele lunii (tone)		
		Valorificat	Depozitat temporar	Depozitat definitiv
Deșuri menajere	12.700,46	-	-	12.700,46

În luna mai unitățile de gospodărire comunală de pe raza județului Argeș, au colectat deșuri menajere de la populație, din industrie, instituții, parcuri și grădini, stradale și din piețe, după cum urmează:

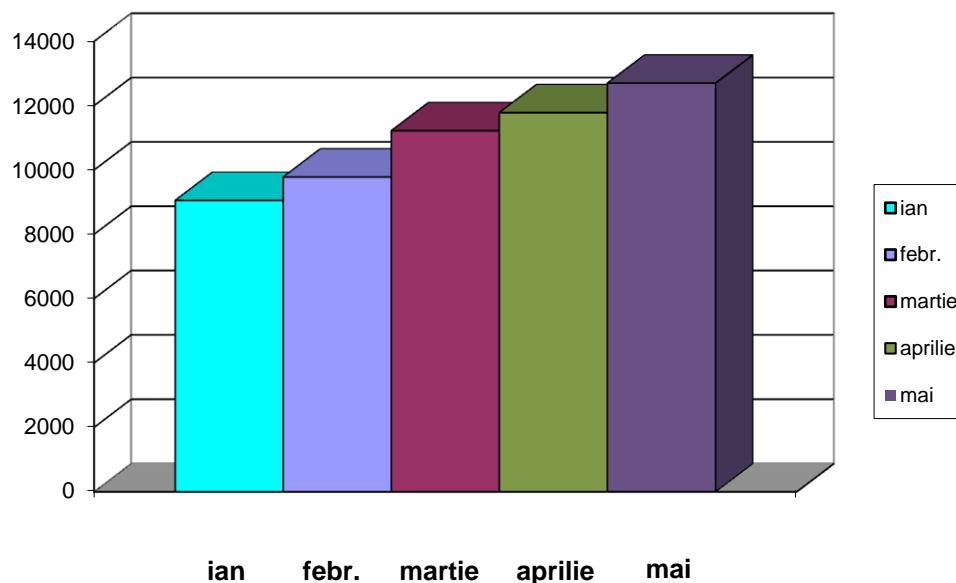
Nr crt	Denumire unitate	Cantitate (tone/lună)
1	SC Salubritate 2000 SA Pitesti	2937,80
2	SC Financiar Urban SA	6852,76
3	SC Salubris SA	2334,56
4	SC Transarg SA Curtea de Arges	575,34
TOTAL		12.700,46

Notă : SC Financiar Urban SRL a preluat deșuri menajere din Stația de transfer Câmpulung

Evoluția cantităților de deșuri menajere se prezintă astfel :

	Ian 2016	Feb 2016	Martie 2016	Aprilie 2016	Mai 2016
Cant. (tone)	9052,1	9781,12	11219,66	11.782,76	12.700,46

Evoluția cantităților de deșuri menajere în ianuarie – mai 2016



VII. MEDIUL URBAN

În luna mai 2016 au fost efectuate determinări ale nivelului de zgomot exterior în 26 puncte din Municipiul Pitești, după cum urmează:

Tip măsurătoare zgomot-	Punct masurare	Maxima măsurată (dB)	Minima măsurată (dB)	Media măsurată (dB)	Limita cf. STAS 10009/1988	
Trafic auto – intersecții	Bulevardul Petrochimistilor	70.2	60.1	63.7	65	
	Bulevardul Petrochimistilor	65.4	59.1	62.1		
	Intersecție Republicii- Frații Golești	67.4	59.9	63.7		
	Intersecție Republicii- Frații Golești	66.3	60.1	63.3		
	Intersecție Craiovei-Exercitiu	67.9	58.7	64.3		
	Intersecție Craiovei-Exercitiu	69.8	60.4	65.2		
	Vama Pitesti	67.3	60.2	64.8		
	Vama Pitesti	68.1	59.8	63.2		
	Intersecție Teilor-Exercitiu	65.8	59.7	63.1		
	Intersecție Teilor-Exercitiu	66.5	58.9	63.8		
	Strada Eroilor- zona Tribunal	64.1	56.3	61.2		
	Strada Eroilor- zona Tribunal	63.8	59.4	60.7		
	Bariera CF –strada Lanariei	66.3	60.7	63.3		
	Bariera CF –strada Lanariei	67.4	60.9	64.1		
	Podul Viilor	64.8	57.3	61.8		
	Podul Viilor	63.8	56.9	61.3		
	Targul din Vale	67.8	60.5	63.9		
	Targul din Vale	65.7	58.3	62.1		
	Autostrada A1	69.8	62.5	65.7		75....80
	Autostrada A1	70.2	63.5	68.7		
Piețe, spații comerciale, restaurante în aer liber	Piata Smardan	63.8	56.2	60.4	65	
	Piata Smardan	64.1	59.3	62.9		
	Piata Prundu	63.1	58.4	61.9		

	Piata Prundu	64.5	59.9	63.2	
Parcuri, zone de recreere si odihna	Parc Prundu	54.2	40.1	43.7	45
	Parc Prundu	53.4	37.5	40.8	

VIII. PRESIUNI ASUPRA MEDIULUI

Nr. crt.	Localizare (localitate judet)	Perioada de productie	Factori de mediu afectati (aer,apa,sol, padure)	Poluator	Subst. poluanta	Cauza	Emitent avertizare	Masuri intreprinse
1	SC ENVISAN Pitesti, com Oarja, sat Oarja, nr. 786 bis, in zona de depozitare temporara deseuri STO 5.	26.05/07:30	Incendiu cuva de aproximativ 500 mp plina cu deseuri periculoase (plastic, ulei uzat)	SC ENVISAN Pitesti, com Oarja, sat Oarja, nr. 786 bis		Nu se cunosc cauze	SC ENVISAN Pitesti	Incendiu a fost stins in jurul orei 07:55

IX. INVESTITII

Situația investițiilor pentru protecția mediului realizate în luna mai în județul Argeș de către consilii locale si principalii agenti economici este prezentată în tabelul următor:

	Plan de investiții de mediu pe anul 2016				Realizat mai 2016				Realizat an 2016
	Total	Surse proprii	Buget de stat	Alte surse	Total	Surse proprii	Buget de stat	Alte surse	
Agenti economici	6.053.905	6.053.905	-	-	3.809.576,97	3.809.576,97	-	-	13.238.089,52
Consilii locale	16.347.000	16.347.000	-	-	1.472.610	1.472.610	-	-	1.806.320,00
TOTAL	22.400.905	22.400.905	-	-	5.282.186,97	5.282.186,97	-	-	15.044.409,52

Director Executiv,
Ing. Cristiana Elena SURDU

Şef Serviciu Monitorizare și Laboratoare,
Ing. Milică GEANTĂ

Intocmit,
Ing. Răzvan Bucurescu