



Ministerul Mediului, Apelor și Pădurilor
Agenția Națională pentru Protecția Mediului



Agenția pentru Protecția Mediului Argeș

RAPORT

STAREA FACTORILOR DE MEDIU

în județul Argeș

- noiembrie 2016 -



AGENȚIA PENTRU PROTECȚIA MEDIULUI ARGES

Strada Egalității , nr.50A, Pitești, jud. Argeș, Cod 110 049, Tel. 0248 213 099; Fax 0248 213 200

E-mail: office@arpmag.anpm.ro; <http://arpmag.anpm.ro>

REZUMAT INFORMATIV

Din analiza parametrilor calitativi obținuți prin automonitorizarea agentilor economici și monitorizarea Agenției pentru Protecția Mediului Argeș a poluanților evacuați în mediu, rezultă următoarele:

- **AER**
 - Poluanții analizați în cadrul stațiilor automate de calitate a aerului nu prezintă depășiri față de limitele impuse de legislația de mediu în vigoare;
 - Indicele general de calitate a aerului din rețeaua locală de monitorizare a calității aerului are valori în medie 1-3 (excelent - bun);
 - Pulberile sedimentabile nu au înregistrat depășiri ale concentrației maxime admise în stația automată de calitate a aerului Campulung

- **APA**
 - În urma analizelor efectuate la proba prelevată la depozitul de deseuri Campulung prezintă depășiri la poluantul încărcare organică, iar probele de apă prelevate din paraul Piriu amonte și aval de depozitul de deseuri Campulung se clasifică în clasa a V-a de calitate după indicatorul amoniu, față de valorile maxime admise de legislația în vigoare.
 - Proba de levigat prelevată la depozitul de deseuri industriale MTT Poiana Lacului prezintă depășiri la următorii poluanți reziduu fix și cloruri, față de valorile maxime admise. Proba de apă prelevată din paraul Lipia în aval de zona depozitului de deseuri industriale MTT Poiana Lacului, prezintă depășiri la indicatorii: azotiti, cloruri și încărcare organică.
 - În urma efectuării analizelor privind concentrația de pesticide organoclorurate și de compuși organici volatili nu au fost constatate depășiri ale concentrației maxime admise de legislația în vigoare

- **SOL**
 - Din analiza probelor de sol recoltate în zona depozitului de deseuri industriale MTT Poiana Lacului și în zona Petrom Vata și Ciesti, nu s-au înregistrat depășiri ale indicatorilor determinați (conform tabelelor de mai jos), față de valorile maxime admise de legislația în vigoare.
 - În urma efectuării analizelor privind concentrația de pesticide organoclorurate și de compuși organici volatili nu au fost constatate depășiri ale concentrației maxime admise de legislația în vigoare.

- **RADIOACTIVITATE**
 - radioactivitatea mediului se încadrează în limitele de variație ale fondului natural

În luna noiembrie 2016 s-au înregistrat 4 evenimente cu impact asupra solului - avarii conducte aparținând SC Petrom SA.

» PARAMETRII FIZICO-GEOGRAFICI:

Județul Argeș este situat în partea central - sudică a țării, între paralele 44⁰83' și 45⁰37' latitudine nordică și meridianele 24⁰25' și 25⁰20' longitudine estică.

Pe teritoriul său într-un punct situat în vecinătatea municipiului Pitești, se întretaie paralela 45⁰ și meridianul 25⁰.

Are o suprafață de 682631 ha (2.9% din teritoriul României), o populație de 625625 locuitori și cuprinde 100 de localități între care 3 municipii (Pitești, Câmpulung și Curtea de Argeș), 4 orașe și 94 de comune cu 578 sate. Structura ocupării teritoriului județului este: mediul urban ocupă o suprafață de 33848 ha, reprezentând cca 5% din suprafața totală a județului, iar mediul rural reprezintă cca 95% adică 648783 ha. Din suprafața totală a județului cca. 50.45% sunt terenuri agricole; în ordinea suprafețelor ocupate din suprafața totală de 344401 ha, acestea sunt: terenuri arabile 172094 ha, pășuni 102689 ha, livezi și pepiniere pomicele 22692 ha, vii și pepiniere viticole 1242 ha. Pădurile și terenurile cu vegetație forestieră ocupă o suprafață totală de 298346 ha, reprezentând cca. 43.7% din suprafața județului. Restul din suprafața județului o reprezintă suprafețe de drumuri.

Teritoriul său cuprinde în cea mai mare parte bazinul superior al râului Argeș, de la care și-a luat numele și pe care îl păstrează de la înființare până în prezent. Apele de suprafață ocupă 9754 ha.

Se învecinează cu 6 din județele țării, dintre care la Nord cu județele Sibiu și Brașov, la Est cu județul Dâmbovița, la Sud cu județul Teleorman, la sud-vest cu județul Olt și la Vest cu județul Vâlcea.

» ECONOMIE:

Județul Argeș dispune de resurse naturale bogate și variate, importanța deosebită prezentând-o zăcămintele de cărbune și țiței, calcar, argilă, agregate de râu precum și intense suprafețe de păduri, pășuni și fânețe naturale; o mare valoare economică o are potențialul hidroenergetic din bazinele superioare și mijlocii ale râurilor Argeș, Dâmbovița, Vâlsan, Târgului și Doamnei.

Domeniile prioritare în care s-a dezvoltat industria sunt:

- industria energiei electrice și termice (hidrocentralele de pe râurile Argeș, Vâlsan, Târgului, Doamnei, Dâmbovița, Filiala Electrocentrale Pitești - Nord și Sud, Curtea de Argeș);
- industria petroliferă și a gazelor de sondă (Schela Petrol Pitești și Găești);
- industria construcțiilor de mașini (SC Automobile Dacia SA, SC Subansamble Auto SA Pitești, SC Auto Chassis International Romania SRL, SC Lisa Draxlmaier Autopart Romania SRL);
- industria chimică și petrochimică (Fabrica de Combustibil Nuclear Colibași, Petrom OMV Arpechim SA Pitești);
- industria materialelor de construcții (Holcim Cimentul SA Câmpulung);
- industria exploatării și prelucrării lemnului (Stâlpeni, Curtea de Argeș, Rucăr, Domnești, SC Alprom SA Pitești);
- fermele de pasari și porci (SC Agrodevelopment SA, SC Avicola SA Costesti, SC Haditon Group SRL)

I. AERUL - CALITATEA AERULUI AMBIENTAL - AER IMISII

În această lună s-au determinat conform planului anual de activitate: - concentrațiile în atmosferă a aldehidei formice, fenol, amoniac, hidrogen sulfurat și acid clorhidric conform STAS 12574/87 în zona depozitului de deseuri menajere Câmpulung și în zona MTT Poiana Lacului.

Au fost efectuate determinări ale calității aerului în județul Argeș prin 6 stații automate de calitate aerului amplasate în următoarele zone: Pitești Nicolae Bălcescu - stație de trafic, Victoriei - stație fond urban, Radu Negru - Călinești - stație de fond suburban, Budeasa - stație fond suburban, Oarja - stație industrială și Câmpulung - stație industrială.

Indicatorii monitorizați în stațiile automate de calitate aerului sunt: monoxid de carbon (CO), dioxid de azot (NO₂), dioxid de sulf (SO₂), ozon (O₃), benzen, toluen, etilbenzen, xileni, pulberi în suspensie fracțiunea PM₁₀ și PM_{2,5}; metale din pulberi în suspensie (plumb, nichel, cadmiu și arsen). Valorile concentrațiilor înregistrate pentru indicatorii determinați la toate stațiile de prelevare sunt prezentate în tabelul privind starea calității aerului.

Pulberile sedimentabile au fost determinate în stația de supraveghere Câmpulung. Concentrația maximă admisă de 17 g/mp/lună nu a fost depășită.

Locul prelevării	Tip poluant	Media g/m ² /lună	Nr. depășiri	Nr. analize	Frecvența depășirii	Limita conf. STAS 12574-87 g/m ² /lună
AG6 - Câmpulung	Pulberi sedimentabile	3.04	0	1	0 %	17

În luna noiembrie 2016 au fost efectuate analize de precipitații - probe medii săptămânale, la sediul Agenției pentru Protecția Mediului Argeș. În această lună precipitațiile au avut un conținut ionic total redus (conductivitate <100 μS/cm).

Rezultatele determinărilor sunt redate în tabelul de mai jos:

Indicator	Perioada precipitații
	07-14.11.2016
PH	5.63
Conductivitate	29.6
Cl (mg/l)	1.02
S/SO ₄ (mg/l)	0.32/0.96
NH ₄ (mg/l)	0.071
Na(mg/l)	0
K(mg/l)	0.1474
Pb(mg/l)	0
Ni(mg/l)	0.000271
Cd(mg/l)	0
As(mg/l)	0

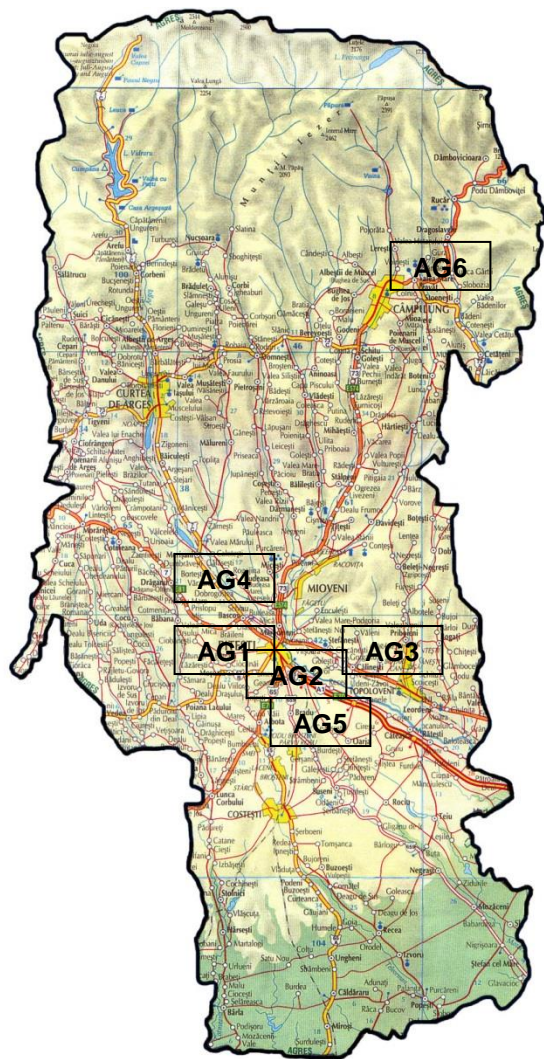
Starea calității aerului în județul Argeș

Stația	Tipul stației	Tip poluant	Media	Mediana	Percentile 98	Nr. depășiri	Nr. analize	Frecvența depășirii	U.M.	Limita conf. L.104/2011
Nicolae Balcescu Statia automata (1)	Stație trafic	SO2 (24h)	30.65	33.57	47.99	0	30	0%	ug/m ³	125
		SO2 (1h)	30.58	32.16	59.14	0	701	0%	ug/m ³	350
		NO2	12.68	10.72	32.08	0	512	0%	ug/m ³	200
		CO	0.68	0.68	1.27	0	25	0%	mg/m ³	10
		Benzen	6.42	6.21	10.97	-	687	-	ug/m ³	5
		PM10	35.60	35.45	55.56	3	30	10%	ug/m ³	50
		PM10 grv	36.55	37.70	65.11	4	30	0%	ug/m ³	50
		Pb 10 grv	0.0128	0.007	0.0121	-	30	-	ug/m ³	0.5
		As 10 grv	2.0649	1.419	6.6471	-	30	-	ng/m ³	6
		Cd 10 grv	0.3249	0.0901	0.3683	-	30	-	ng/m ³	5
Ni 10 grv	0.3215	0.7595	0.7494	-	30	-	ng/m ³	20		
Victoriei Statia automata (2)	Statie fond urban	SO2 (24h)	20.40	23.98	38.58	0	27	0%	ug/m ³	125
		SO2 (1h)	20.33	24.69	43.77	0	639	0%	ug/m ³	350
		NO2	19.73	18.32	44.04	0	687	0%	ug/m ³	200
		CO	0.36	0.34	0.90	0	30	0%	mg/m ³	10
		O3	37.98	33.53	72.68	0	28	0%	ug/m ³	120
		Benzen	6.81	6.58	9.70	-	45	-	ug/m ³	5
		PM10	17.71	18.12	27.65	0	30	0%	ug/m ³	50
		PM10 grv	18.73	17.30	38.57	0	30	0%	ug/m ³	50
		Pb 10 grv	0.0108	0.007	0.0121	-	30	-	ug/m ³	0.5
		As 10 grv	1.2440	1.419	1.6471	-	30	-	ng/m ³	6
		Cd 10 grv	0.2303	0.0901	0.3683	-	30	-	ng/m ³	5
		Ni 10 grv	0.2251	0.7595	1.0494	-	30	-	ng/m ³	20
PM 2,5 grv	18.60	17.35	36.34	-	26	-	ug/m ³	-		
Radu Negru Statia automata (3)	Statie fond suburban	SO2 (24h)	12.65	13.49	16.43	0	26	0%	ug/m ³	125
		SO2 (1h)	12.69	13.21	18.78	0	623	0%	ug/m ³	350
		NO2	9.13	8.45	16.34	0	675	0%	ug/m ³	200
		CO	0.31	0.27	0.69	0	29	0%	mg/m ³	10
		O3	38.16	36.74	64.91	0	29	0%	ug/m ³	120
		Benzen	3.36	2.82	8.75	-	711	-	ug/m ³	5
		PM10	23.01	21.56	40.84	0	30	0%	ug/m ³	50
		PM10 grv	19.57	19.43	37.93	0	30	0%	ug/m ³	50
		Pb 10 grv	0.0092	0.007	0.0121	-	30	-	ug/m ³	0.5
		As 10 grv	1.0030	1.419	1.6471	-	30	-	ng/m ³	6
		Cd 10 grv	0.0087	0.0901	0.3683	-	30	-	ng/m ³	5
		Ni 10 grv	0.4762	0.7595	1.0494	-	30	-	ng/m ³	20

Stația	Tipul stației	Tip poluant	Media	Mediana	Percentile 98	Nr. depășiri	Nr. analize	Frecvența depășirii	U.M.	Limita conf. L.104/2011
Budeasa Stația automată (4)	Stație fond suburban	SO2 (24h)	3.66	3.18	8.36	0	15	0%	ug/m ³	125
		SO2 (1h)	3.63	2.89	10.23	0	422	0%	ug/m ³	350
		NO2	10.45	10.08	17.63	0	673	0%	ug/m ³	200
		CO	0.24	0.23	0.53	0	29	0%	mg/m ³	10
		O3	46.65	43.97	80.67	0	29	0%	ug/m ³	120
		Benzen	8.20	7.50	17.05	-	714	-	ug/m ³	5
		PM10	15.16	14.46	30.62	0	30	0%	ug/m ³	50
		PM10 grv	15.20	13.53	29.90	0	30	0%	ug/m ³	50
		Pb 10 grv	0.0066	0.0125	0.0581	-	30	-	ug/m ³	0.5
		As 10 grv	0.8647	0.7523	1.058	-	30	-	ng/m ³	6
		Cd 10 grv	0.0205	0.0125	0.1201	-	30	-	ng/m ³	5
Ni 10 grv	0.0191	0.0120	0.1021	-	30	-	ng/m ³	20		
Oarja Stația automată (5)	Stație industrială	SO2 (24h)	7.14	6.48	12.37	0	30	0%	ug/m ³	125
		SO2 (1h)	7.16	6.33	18.24	0	681	0%	ug/m ³	350
		NO2	10.89	9.37	25.51	0	664	0%	ug/m ³	200
		CO	0.53	0.47	1.23	0	28	0%	mg/m ³	10
		O3	38.90	38.68	58.34	0	30	0%	ug/m ³	120
		Benzen	3.30	2.70	9.20	-	493	-	ug/m ³	5
Campulung Stația automată (6)	Stație industrială	PM10	11.93	12.12	19.01	0	30	0%	ug/m ³	50
		SO2 (24h)	12.25	11.92	14.80	0	24	0%	ug/m ³	125
		SO2 (1h)	12.18	11.68	18.65	0	598	0%	ug/m ³	350
		NO2	10.80	8.88	29.01	0	594	0%	ug/m ³	200
		CO	-	-	-	-	0	-	mg/m ³	10
		PM10	19.25	18.10	41.11	0	30	0%	ug/m ³	50
		PM10grv	23.58	24.65	40.65	0	16	0%	ug/m ³	50
		Pb 10 grv	0.0050	0.0041	0.0050	-	16	-	ug/m ³	0.5
		As 10 grv	1.4738	1.3547	1.4785	-	16	-	ng/m ³	6
Cd 10 grv	0.0000	0.0000	0.0000	-	16	-	ng/m ³	5		
Ni 10 grv	0.0000	0.0000	0.0000	-	16	-	ng/m ³	20		

Evoluția calității aerului în luna noiembrie 2016

Prezentăm mai jos amplasarea stațiilor de monitorizare a calității aerului în județul Argeș și evoluția indicelui general de calitate a aerului din rețeaua locală de monitorizare a calității aerului



LEGENDĂ:

AG1 – trafic : Str. Nicolae Bălcescu, Pitești

AG2 – Fond urban : Str. Victoriei, Pitești

AG3 – Fond suburban : Sat Radu Negru,
Com. Călinești

AG4 – Fond suburban : Sat Valea Mărului,
Com. Budeasa

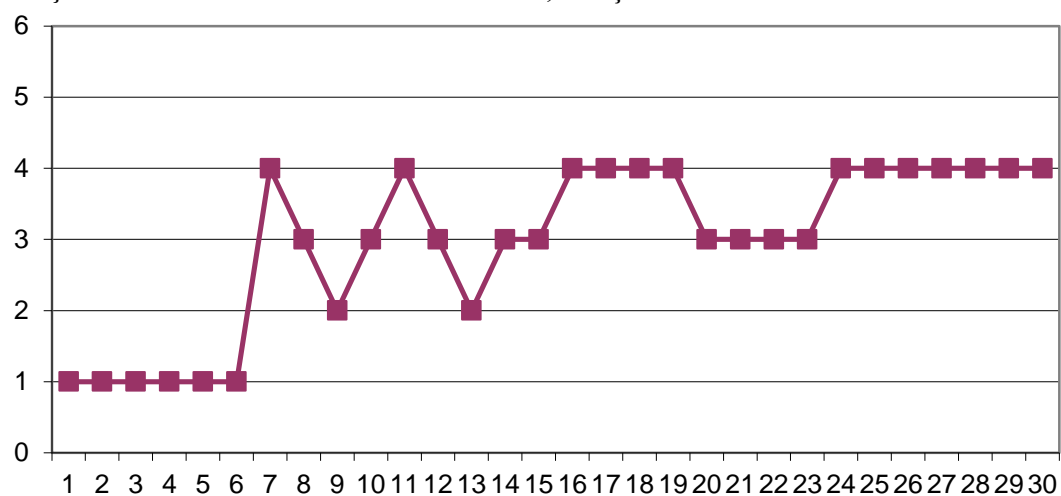
AG5 – Industrial 2 : Com. Oarja

AG6 – Industrial 1 : Str. Mircea cel Bătrân,
Câmpulung

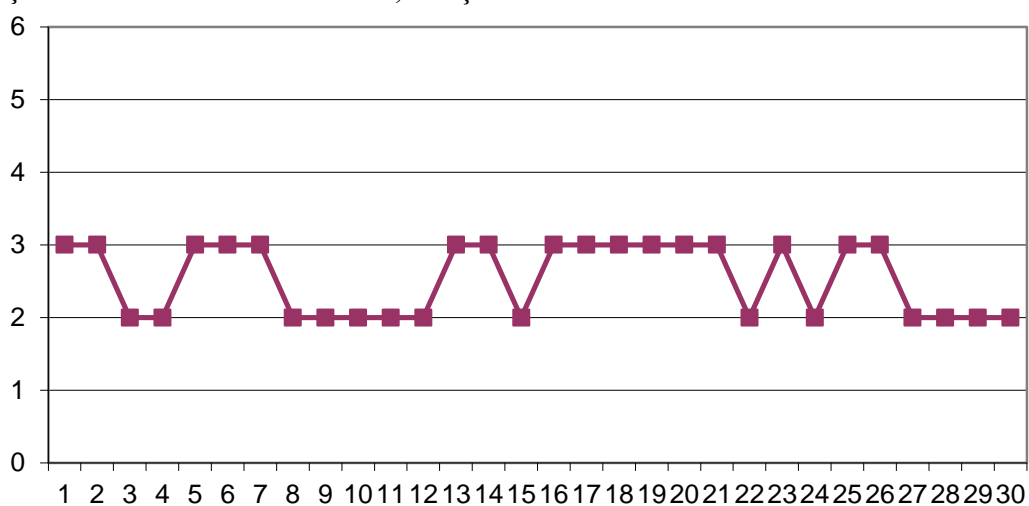
Amplasarea stațiilor de monitorizare în județul Argeș

Evoluția indicelui general de calitate a aerului la stațiile din rețeaua locală de monitorizare:

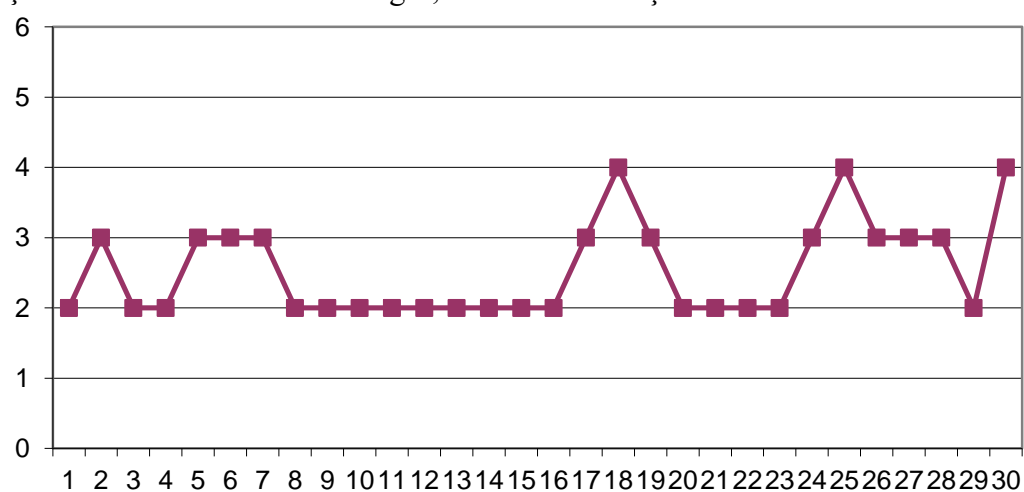
Stația **AG1** adresa: Str. Nicolae Bălcescu, Pitești



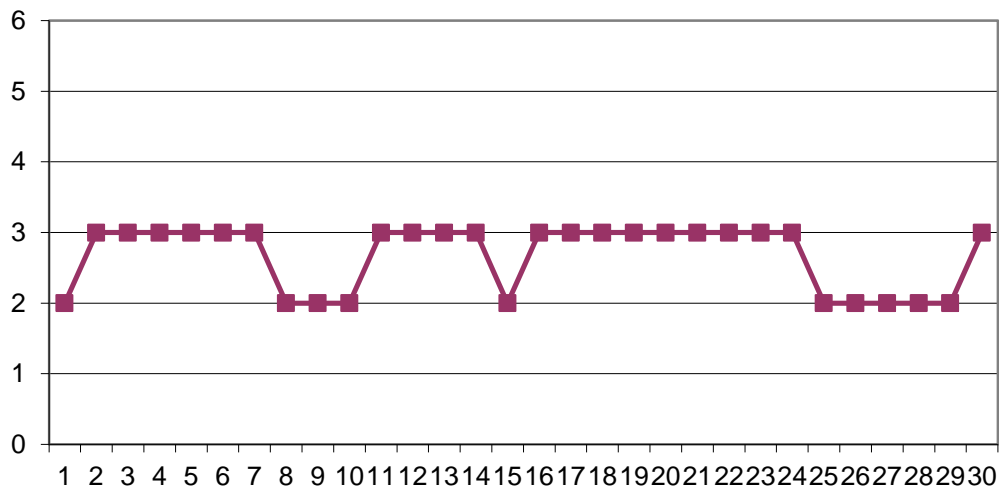
Stația **AG2** adresa: Str. Victoriei, Pitești



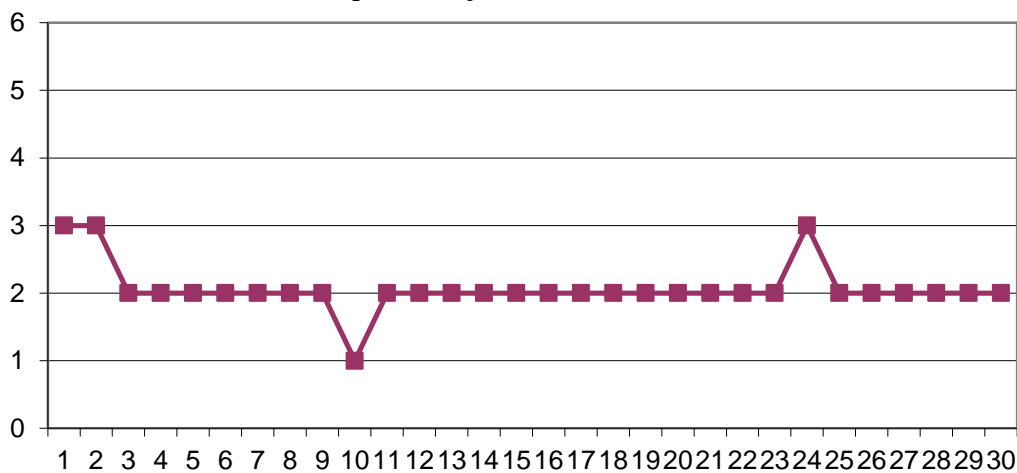
Stația **AG3** adresa: Sat Radu Negru, Comuna Călinești



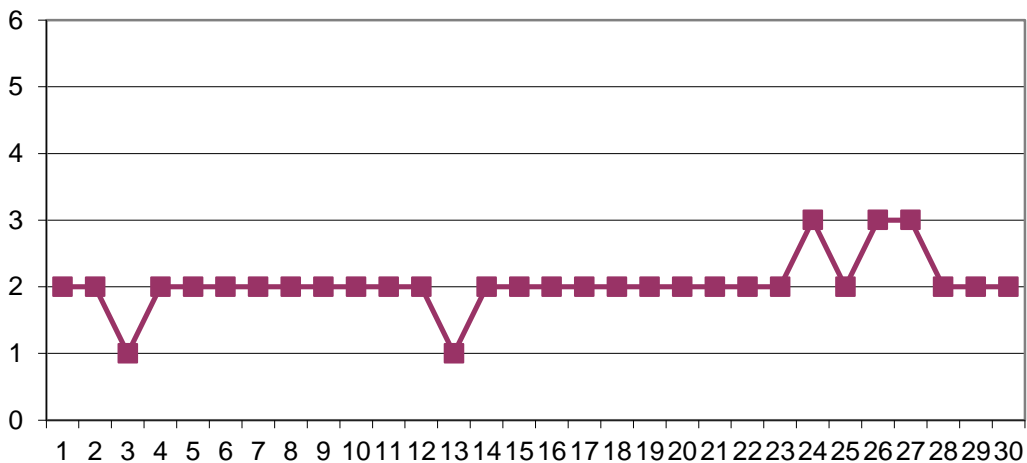
Stația **AG4** adresa: Sat Valea Mărului, Comuna Budeasa



Stația **AG5** adresa: Str. Principală, Oarja



Stația **AG6** adresa: Str. Mircea cel Bătrân, Câmpulung



Datele sunt furnizate de stațiile automate din Rețeaua Națională de Monitorizare a Calității Aerului.

În luna noiembrie 2016 au fost efectuate analize de **aer atmosferic** probe medii de scurta durată (30 min), în zona depozitului de deseuri menajere Campulung si in zona MTT Poiana Lacului, după cum urmează:

Nr crt	Indicator	Limita maxima admisa	Depozit deseuri menajere Campulung	MTT Poiana Lacului
1.	NH ₃ (mg/m ³)	0.3	0.03	0.082
2.	HCl (mg/m ³)	0.3	0.03	0.07
3.	Fenol (mg/m ³)	0.1	0.004	0.017
4.	H ₂ CO (mg/m ³)	0.035	0.005	0.009
5.	H ₂ S (mg/m ³)	0.015	0.003	0.006

II. APA

In aceasta luna Agenția pentru Protecția Mediului Argeș a prelevat și analizat 4 probe privind forajele de observatie din zona rampei de deseuri menajere Curtea de Arges. Din aceste probe a fost efectuata concentratia de pesticide organoclorurate și compusi organici volatili. Nu au fost constatate depasiri ale concentratiei maxime admise de legislatia in vigoare la probele respective.

Nr. crt.	Punct de prelevare	Pesticide organoclorurate 0.0005 mg/l	COV mg/l
1	Foraj 1 Curtea de Arges	0	0
2	Foraj 2 Curtea de Arges	0.00001	0

» APA EMISII

Zilnic se urmărește calitatea efluenților a trei stații de epurare, ape uzate menajere și industriale cu evacuare în receptorii naturali și cu impact major asupra calității apelor de suprafață.

La stațiile de epurare ale municipiilor din județ s-au raportat depășiri ale limitelor avizate la indicatorii de calitate.

» CALITATEA APELOR – ZONE CONTAMINATE

In luna noiembrie Agenția pentru Protecția Mediului Argeș a efectuat determinarea poluantilor fizico-chimici la urmatoarele probe: trei probe apa de suprafata și 2 probe levigat din zona depozitelor de deseuri menajere și industriale Campulung și MTT Poiana Lacului.. Au mai fost analizate 4 de probe de apa subterana din zonele Petrom Vata și Ciesti.

Rezultatele analizelor fizico-chimice efectuate la APM Arges in luna noiembrie

Punct prelevare	Ordin 161/2006- Calitatea apelor de suprafata																		
	pH	O ₂	CCO Cr mg/l	TOC mg/l	Cond El. μS/cm	Rez. fix mg/l	MTS mg/l	NO ₂ mg/l	NH ₄ mg/l	Cl mg/l	HTP mg/l	Ni mg/l	Cd mg/l	Cu mg/l	Cr mg/l	Zn mg/l	Pb mg/l	Fe mg/l	Mn mg/l
Pr. Piriu amonte depozit Campulung	7.855	8.3	35.58	8.342	516	246	14.4	0.04 56	6.45 32	28.3 6	-	<0.0 1	<0.0 02	<0.0 03	<0.0 06	0.00 8	<0.0 1	<0.0 06	0.09 6
Clasa de calitate	6.5- 8.5	II	III	-	-	I	-	III	V	II	0.2	I	I	I	I	I	I	I	II
Pr. Piriu aval depozit Campulung	7.736	8	44.48	8.916	485	231	15.2	0.04 98	6.83 77	32.7	-	<0.0 1	<0.0 02	<0.0 03	<0.0 06	0.00 73	<0.0 1	<0.0 06	0.08 7
Clasa de calitate	6.5- 8.5	II	III	-	-	I	-	III	V	II	0.2	I	I	I	I	I	I	I	II
Pr Lipia aval depozit MTT Poiana Lacului	7.534	8.6	85.37	5.144	1326	631	9.60	0.08 58	0.12 84	496	-	<0.0 1	<0.0 02	0.00 5	<0.0 06	<0.0 01	<0.0 1	<0.0 06	<0.0 02
Clasa de calitate	6.5- 8.5	II	IV	-	-	II	-	IV	I	V	0.2	I	I	I	I	I	I	I	I

Punct prelevare	NTPA 001/2005																			
CMA	pH 6,5- 8,5	O ₂ mg/l	CCO- Cr mg/l 125	TOC mg/l	Cond El μS/ cm	Rez Fix mg/l 2000	MTS mg/l 35	NO ₂ mg/l 1	NH ₄ mg/l 2	Cl ⁻ mg/l 500	HTP mg/l 5	Ni mg/l 0.5	Cd mg/l 0.2	Cu mg/l 0.1	Cr mg/l 1	Zn mg/l 0.5	Pb mg/l 0.2	Fe mg/l 5	Mn mg/l 1	
Ranpa deseuri Campulung - levigat	7.43 2	7.2	133.44	8.785	842	401	17.2	0.2073	1.2374	56.72	-	<0.0 1	<0.00 2	<0.00 3	<0.0 06	0.03 8	<0.0 1	0.25 4	0.1	
Depozit deseuri MTT Poiana Lacului-levigat	7.78 4	8	88.96	10.32	15032	7158	18.4	0.0632	0.0328	58.4	-	<0.0 1	0.002	<0.00 3	<0.0 06	<0.0 01	<0.0 1	0.00 8	0.202	

Nr crt	Punct prelevare	Lege 458/2002/2012														
		CMA	pH 6,5-9,5	CCO-Cr mg/l	Cond. EL μS/cm 2500	Rez Fix mg/l	Cl ⁻ mg/l 250	SO ₄ mg/l 250	Alcalinit. ml HCl n/10	HTP mg/l	Na mg/l	K mg/l	Ni mg/l 0.02	Cu mg/l 0.1	Cr mg/l 0.050	Zn mg/l 5
1	PETROM-Vata put public nr casa 77		7.08	8.89	1784	849	248	42.1	5.3	-	58.4	12.32	<0.01	0.005	0.006	<0.001
2	PETROM-Vata put public Troita Sf Petru siPavel		7.132	8.89	1632	777	256	50.8	5.81	-	14.36	18.28	<0.01	0.004	0.006	<0.001
3	PETROM-Sapata put public nr casa 6		7.126	6.23	1843	878	120.54	24.6	4.99	-	158.4	22.4	0.024	0.003	<0.006	0.018
4	PETROM- Sapata put public Badoi		7.328	5.34	1032	491	84.37	20.12	5.4	-	132.8	18.76	0.016	0.004	<0.006	0.02

I. SOLUL

Au fost recoltate si analizate probe de sol din zona depozitului de deseuri industriale MTT Poiana Lacului si din zona Petrom Vata si Ciesti.

CMA	Punct recoltare	Adancime (cm)	INDICATORI – Ordinul 756/97												
			pH	Umiditate %	Pierdere la calcinare %	Cloruri mg/kg s.u	Subst. eextr. ac. tib. mg/kg s.u	HT P mg/kg s.u <100	Ni mg/kg s.u 20	Cd mg/kg s.u 1	Cu mg/kg s.u 20	Cr mg/kg s.u 30	Zn mg/kg s.u 100	Pb mg/kg s.u 20	K mg/kg s.u
				Putere calorica Kcal	Rez. la calcinare %										
1	Depozit deseuri MTT Poiana Lacului	0-20	-	-	-	202.3	-	-	10.36	0.824	19.08	16.32	58.4	15.44	-
		20-40	-	-	-	202.3	-	-	9.47	0.743	18.76	15.18	41.6	13.18	-
		0-20	-	-	-	223.6	-	-	8.76	0.918	17.32	18.32	62.9	18.11	-
		20-40	-	-	-	213	-	-	8.24	0.854	16.84	17.44	60.28	17.26	-
		0-20	-	-	-	244.9	-	-	13.67	0.764	18.58	15.24	64.25	15.28	-
		20-40	-	-	-	234.3	-	-	12.84	0.362	16.22	14.28	62.38	13.39	-
		0-20	-	-	-	244.9	-	-	11.85	0.486	17.58	16.68	72.18	14.46	-
		20-40	-	-	-	244.9	-	-	10.22	0.316	15.18	15.32	70.44	13.24	-
2	Petrom Vata Sd. 2008	0-20	-	-	-	213	-	-	18.70	-	-	19.36	-	-	-
		20-40	-	-	-	202.3	-	-	15.3	-	-	17.43	-	-	-
		0-20	-	-	-	244.9	-	-	12.76	-	-	22.4	-	-	-
		20-40	-	-	-	234.3	-	-	11.32	-	-	19.85	-	-	-
		0-20	-	-	-	223.6	-	-	16.43	-	-	20.82	-	-	-
		20-40	-	-	-	223.6	-	-	14.92	-	-	19.16	-	-	-
		0-20	-	-	-	213	-	-	15.88	-	-	18.43	-	-	-
		20-40	-	-	-	213	-	-	13.24	-	-	17.26	-	-	-
3	Petrom Ciesti Sd. 3700/70035017	0-20	-	-	-	234.3	-	-	14.35	-	-	9.28	-	-	-
		20-40	-	-	-	223.6	-	-	13.67	-	-	8.43	-	-	-
		0-20	-	-	-	255.6	-	-	12.47	-	-	10.22	-	-	-
		20-40	-	-	-	244.9	-	-	10.93	-	-	9.36	-	-	-
		0-20	-	-	-	223.6	-	-	13.39	-	-	11.44	-	-	-
		20-40	-	-	-	223.6	-	-	11.78	-	-	10.28	-	-	-
		0-20	-	-	-	213	-	-	11.24	-	-	9.76	-	-	-
		20-40	-	-	-	213	-	-	10.68	-	-	8.24	-	-	-

II. BIODIVERSITATE, BIOSECURITATE, STAREA PADURILOR

În luna noiembrie 2016 s-au efectuat următoarele activități:

- Emitere 79 puncte de vedere la compartimentul Avize, Acorduri, Autorizații;
- S-au verificat 86 amplasamente ale diferitelor planuri, programe în Arc GIS;
- Completare în baza de date SIM – Conservarea Naturii (CN) modulul Autorizații - Derogari;
- Participare la o comisie toaletări arbori - Primăria Pitești;
- Participare la 1 comisie constatare pagube vanat;
- A fost emisă 1 autorizație de mediu conf. Ord.410/ 2008 pt. recoltare din flora /fauna sălbatică;
- Participare instruire Pitești cu tema "Elaborarea avizelor administratorilor/custozilor în procedura de evaluare a impactului asupra mediului" perioada 22-24 noiembrie 2016.

V. RADIOACTIVITATE

Stația RA Pitești colectează, prelevează, pregătește, măsoară probe de apă, aer, sol, vegetație, date raportate zilnic Laboratorului central - LRM București.

În luna noiembrie 2016 s-au efectuat determinări ale radioactivității pe probe de aerosoli atmosferici, depuneri, ape de suprafață, apă potabilă, sol și vegetație.

Stafia	Indicatori masurați	Valori semnificative	
STAFIA PITESTI	Apa	Raul Arges	2
		Raul Doamnei	10
		Apa potabila	-
		Foraj Crinului	-
	Depuneri atmosferice	8	
	Vegetatie	-	
	Sol	4	
	Aerosoli	120	
Doza gamma absorbita	-		

Nota: Radioactivitatea mediului se încadrează în limitele de variație ale fondului natural.

VI. DESEURI

În județul Argeș, în luna noiembrie 2016 situația cantităților de deșuri menajere se prezintă astfel :

Tip dese	Cantitate produsă (tone/lună)	Situația la finele lunii (tone)		
		Valorificat	Depozitat temporar	Depozitat definitiv
Deșuri menajere	11.160,98	-	-	11.160,98

În luna noiembrie unitățile de gospodărire comunală de pe raza județului Argeș, au colectat deșuri menajere de la populație, din industrie, instituții, parcuri și grădini, stradale și din piețe, după cum urmează:

Nr crt	Denumire unitate	Cantitate (tone/lună)
1	SC Salubritate 2000 SA Pitești	2987.13
2	SC Financiar Urban SA	5224.60
3	SC Salubris SA	2367.04
4	SC Transarg SA Curtea de Arges	582.22
TOTAL		11.160,98

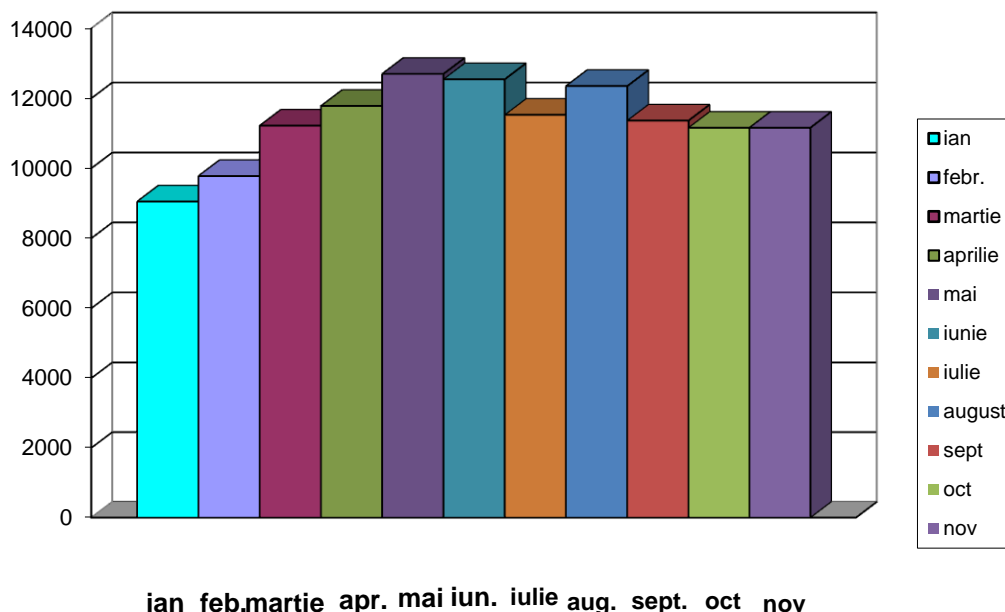
Notă : SC Financiar Urban SRL a preluat deșuri menajere din Stația de transfer Câmpulung

Evoluția cantităților de deșuri menajere se prezintă astfel :

	Ian 2016	Feb 2016	Martie 2016	Aprilie 2016	Mai 2016	Iunie 2016	Iulie 2016	August 2016
Cant. (tone)	9052,1	9781,12	11219,66	11.782,76	12.700,46	12.545,88	11.527,32	12.352,17

Sept 2016	Oct 2016	Nov 2016
11.365,87	11.160,98	11.160,98

Evoluția cantităților de deșuri menajere în ianuarie – noiembrie 2016



VII. MEDIUL URBAN

În luna noiembrie 2016 au fost efectuate determinări ale nivelului de zgomot exterior în 36 puncte din Municipiul Pitești, după cum urmează:

Tip măsurătoare zgomot-	Punct masurare	Maxima măsurată (dB)	Minima măsurată (dB)	Media măsurată (dB)	Limita cf. STAS 10009/1988
Trafic auto – intersecții	Bulevardul Petrochimistilor	70.1	60.2	63.9	65
	Bulevardul Petrochimistilor	69.5	59.7	63.8	
	Intersecție Republicii- Fratii Golesti	68.5	59.9	61.7	
	Intersecție Republicii- Fratii Golesti	67.3	60.1	62.7	
	Intersecție Craiovei-Exercitiu	67.2	61.2	64.9	
	Intersecție Craiovei-Exercitiu	68.6	62.4	65.3	
	Vama Pitesti	67.2	61.5	64.1	
	Vama Pitesti	65.4	60.2	62.9	
	Intersecție Teilor-Exercitiu	64.1	58.7	62.2	
	Intersecție Teilor-Exercitiu	66.7	59.5	64.6	
	Strada Eroilor- zona Tribunal	65.2	57.1	63.4	

	Strada Eroilor- zona Tribunal	66.5	59.4	64.8	75....80
	Bariera CF –strada Lanariei	72.3	61.5	66.8	
	Bariera CF –strada Lanariei	70.9	60.6	64.8	
	Podul Viilor	69.5	59.8	63.9	
	Podul Viilor	69.9	60.5	65.3	
	Targul din Vale	65.4	59.2	61.8	
	Targul din Vale	66.9	60.8	63.7	
	Pasaj Bascov	71.3	60.8	66.4	
	Pasaj Bascov	70.5	60.2	64.8	
	Autostrada A1	69.8	61.5	64.3	
	Autostrada A1	77.2	63.1	68.8	
Piețe, spații comerciale, restaurante în aer liber	Piata Smardan	63.4	55.2	60.9	65
	Piata Smardan	65.8	58.7	63.9	
	Piata Prundu	66.3	59.2	62.8	
	Piata Prundu	65.4	60.2	61.9	
	Piata Gavana	66.2	59.2	62.8	
	Piata Gavana	64.2	60.5	61.8	
	Piata Ceair	66.8	60.1	63.9	
	Piata Ceair	67.3	61.2	64.9	
Parcuri, zone de recreere si odihna	Parc Prundu	59.8	50.2	55.4	45
	Parc Prundu	58.4	49.3	51.5	
	Parc Strand	56.3	40.1	46.2	
	Parc Strand	55.4	41.2	45.1	
	Parc 1907	56.8	42.1	45.7	
	Parc 1907	55.1	50.3	52.4	
	Padurea Trivale	56.8	36.7	44.1	
	Padurea Trivale	55.8	33.2	42.1	

VIII. PRESIUNI ASUPRA MEDIULUI

Nr. crt.	Localizare (localitate judet)	Perioada de producere	Factori de mediu afectati (aer,apa,sol, padure)	Poluator	Subst. poluanta	Cauza	Emitent avertizare	Masuri intreprinse
1	OMV Petrom, Sector 8 Merisani, Zona Valcele, localizare- 150m Sonda 2809, Parc 6 Manicesti	04.11. 2016/ 10.00	Sol - 10 mp teren particular, pasune	SC OMV Petrom SA	15 l apa sarata+ condens	Coroziune conducta	OMV Petrom SA –	S-a oprit pomparea. Probleme cu proprietarul care refuza intrarea pentru reparatii.
2	OMV Petrom, Zona de Productie VI Muntenia Central. Localizare: linie amestec 27/8 de la Sonda 2823	06.11. 2016/ 07.00	Sol-20 m ² teren privat	SC OMV PETROM SA	80 l apa sarata + 10 l titei	Coroziune linie amestec 27/8 de la sonda 2823 la Parc 31 Leordeni	OMV PETROM SA	S-a oprit sonda, s-a izolat linia de amestec si s-a remediat avaria. Produsul petrolier recuperat va

Nr. crt.	Localizare (localitate judet)	Perioada de producere	Factori de mediu afectati (aer,apa,sol, padure)	Poluator	Subst. poluanta	Cauza	Emitent avertizare	Masuri intreprinse
	la Parc 31 Leordeni (la aproximativ 1000 m de sonda.							fi transportat in Parcul 31 Leordeni pentru a fi reintrodus in circuitul productiv. Solul contaminat va fi transportat la Depozitul Temporar Pascov.
3	OMV Petrom, Sector 10 Poiana Lacului, Zona Samara-Cocu.	21.11.2016/13.00	Sol-20 m ² teren privat	SC OMV Petrom SA	20 l apa sarata + 5 l titei	Coroziiune conducta	OMV Petrom	S-a oprit pomparea, s-a izolat conducta, se va remedia avaria, o comisie va discuta cu proprietarul terenului afectat; se va curata zona afectata.
4	OMV Petrom, Sector 10 Poiana Lacului, Zona Samara-Cocu. Localizare: cca 650 m fata de Parc 10 Cocu (50 m de distribuitor injectie 24).	27.11.2016/12.45	Sol – 8 m ² teren public si privat (incinta modul 24 Cocu+ faneata culoar conducte)	SC OMV Petrom SA	20 l apa sarata	Coroziiune conducta pomparea apa sarata de la Parc 10 Cocu la Skid injectie 24 Cocu.	OMV Petrom SA	S-a oprit pomparea, s-a izolat conducta, s-a remediat avaria, se va curata zona afectata.

IX. INVESTITII

Situația investițiilor pentru protecția mediului realizate în luna noiembrie în județul Argeș de către principalii agenți economici este prezentată în tabelul următor:

RON

	Plan de investiții de mediu pe anul 2016				Realizat noiembrie 2016				Realizat an 2016
	Total	Surse proprii	Buget de stat	Alte surse	Total	Surse proprii	Buget de stat	Alte surse	
Agenti economici	6.053.905	6.053.905	-	-	755.005,7	755.005,7	-	-	20.979.165,69
Consilii locale	16.347.000	16.347.000	-	-	1.485.350	1.485.350	-	-	4.265.840,00
TOTAL	22.400.905	22.400.905	-	-	2.240.355,7	2.240.355,7	-	-	25.245.005,69

**Director Executiv,
Ing. Cristiana Elena SURDU**

**Șef Serviciu Monitorizare și Laboratoare,
Ing. Milică GEANTĂ**

Intocmit,
Ing. Răzvan Bucurescu