



RAPORT

STAREA FACTORILOR DE MEDIU

în județul Argeș

- septembrie 2017 -



AGENȚIA PENTRU PROTECȚIA MEDIULUI ARGES

Strada Egalității , nr.50A, Pitești, jud. Argeș, Cod 110 049, Tel. 0248 213 099; Fax 0248 213 200

E-mail: office@arpmag.anpm.ro; <http://arpmag.anpm.ro>

REZUMAT INFORMATIV

Din analiza parametrilor calitativi obținuți prin automonitorizarea agentilor economici și monitorizarea Agenției pentru Protecția Mediului Argeș a poluanților evacuați în mediu, rezultă următoarele:

- **AER**
 - Poluanții analizați în cadrul stațiilor automate de calitate a aerului nu prezintă depășiri față de limitele impuse de legislația de mediu în vigoare;
 - Indicele general de calitate a aerului din rețeaua locală de monitorizare a calității aerului are valori în medie 2-4 (foarte bun - mediu);
 - Pulberile sedimentabile nu au înregistrat depășiri ale concentrației maxime admise în stația automată de calitate a aerului Campulung

- **APA**
 - Proba de apă prelevată din forajul situat în amonte de zona depozitului de deșuri Mioveni, în urma analizelor efectuate, prezintă depășiri la următorii indicatori: încărcare organică, azotiti, amoniu, fier și plumb, iar proba de apă subterană prelevată din forajul situat în aval de depozit, prezintă depășiri la următorii indicatori: încărcare organică, amoniu, azotiti, plumb și mangan.
 - În urma efectuării analizelor privind concentrația de pesticide organoclorurate și de compuși organici volatili nu au fost constatate depășiri ale concentrației maxime admise de legislația în vigoare

- **SOL**
 - Din analiza probelor de sol recoltate în zona depozitelor de deșuri menajere și industriale Mioveni și Davidesti nu s-au înregistrat depășiri ale indicatorilor analizați, față de valorile maxime admise de legislația în vigoare.

- **RADIOACTIVITATE**
 - radioactivitatea mediului se încadrează în limitele de variație ale fondului natural

În luna septembrie 2017, în județul Argeș s-au înregistrat 4 evenimente cu impact asupra factorilor de mediu (1 – aer – incendiu la SC Casico Conflemn SRL Cosesti, 3 – sol – avarii la conducte transport titei aparținând OMV Petrom).

» PARAMETRII FIZICO-GEOGRAFICI:

Județul Argeș este situat în partea central - sudică a țării, între paralele 44⁰83' și 45⁰37' latitudine nordică și meridianele 24⁰25' și 25⁰20' longitudine estică.

Pe teritoriul său într-un punct situat în vecinătatea municipiului Pitești, se întretaie paralela 45⁰ și meridianul 25⁰.

Are o suprafață de 682631 ha (2.9% din teritoriul României), o populație de 625625 locuitori și cuprinde 100 de localități între care 3 municipii (Pitești, Câmpulung și Curtea de Argeș), 4 orașe și 94 de comune cu 578 sate. Structura ocupării teritoriului județului este: mediul urban ocupă o suprafață de 33848 ha, reprezentând cca 5% din suprafața totală a județului, iar mediul rural reprezintă cca 95% adică 648783 ha. Din suprafața totală a județului cca. 50.45% sunt terenuri agricole; în ordinea suprafețelor ocupate din suprafața totală de 344401 ha, acestea sunt: terenuri arabile 172094 ha, pășuni 102689 ha, livezi și pepiniere pomicele 22692 ha, vii și pepiniere viticole 1242 ha. Pădurile și terenurile cu vegetație forestieră ocupă o suprafață totală de 298346 ha, reprezentând cca. 43.7% din suprafața județului. Restul din suprafața județului o reprezintă suprafețe de drumuri.

Teritoriul său cuprinde în cea mai mare parte bazinul superior al râului Argeș, de la care și-a luat numele și pe care îl păstrează de la înființare până în prezent. Apele de suprafață ocupă 9754 ha.

Se învecinează cu 6 din județele țării, dintre care la Nord cu județele Sibiu și Brașov, la Est cu județul Dâmbovița, la Sud cu județul Teleorman, la sud-vest cu județul Olt și la Vest cu județul Vâlcea.

» ECONOMIE:

Județul Argeș dispune de resurse naturale bogate și variate, importanța deosebită prezentând-o zăcămintele de cărbune și țiței, calcar, argilă, agregate de râu precum și intense suprafețe de păduri, pășuni și fânețe naturale; o mare valoare economică o are potențialul hidroenergetic din bazinele superioare și mijlocii ale râurilor Argeș, Dâmbovița, Vâlsan, Târgului și Doamnei.

Domeniile prioritare în care s-a dezvoltat industria sunt:

- industria energiei electrice și termice (hidrocentralele de pe râurile Argeș, Vâlsan, Târgului, Doamnei, Dâmbovița, Filiala Electrocentrale Pitești - Nord și Sud, Curtea de Argeș);
- industria petroliferă și a gazelor de sondă (Schela Petrol Pitești și Găești);
- industria construcțiilor de mașini (SC Automobile Dacia SA, SC Subansamble Auto SA Pitești, SC Auto Chassis International Romania SRL, SC Lisa Draxlmaier Autopart Romania SRL);
- industria chimică și petrochimică (Fabrica de Combustibil Nuclear Colibași, Petrom OMV Arpechim SA Pitești);
- industria materialelor de construcții (Holcim Cimentul SA Câmpulung);
- industria exploatării și prelucrării lemnului (Stâlpeni, Curtea de Argeș, Rucăr, Domnești, SC Alprom SA Pitești);
- fermele de pasari și porci (SC Agrodevelopment SA, SC Avicola SA Costesti, SC Haditon Group SRL)

I. AERUL - CALITATEA AERULUI AMBIENTAL - AER IMISII

În această lună s-au determinat conform planului anual de activitate: - concentrațiile în atmosferă a aldehidei formica, fenol, amoniac, hidrogen sulfurat și acid clorhidric conform STAS 12574/87 în zona depozitului de deseuri menajere Mioveni și depozitului de deseuri industriale Davidesti.

Au fost efectuate determinări ale calității aerului în județul Argeș prin 6 stații automate de calitate aerului amplasate în următoarele zone: Pitești Nicolae Bălcescu - stație de trafic, Victoriei - stație fond urban, Radu Negru - Călinești - stație de fond suburban, Budeasa - stație fond suburban, Oarja - stație industrială și Câmpulung - stație industrială.

Indicatorii monitorizați în stațiile automate de calitate aerului sunt: monoxid de carbon(CO), dioxid de azot (NO₂), dioxid de sulf (SO₂), ozon (O₃), benzen, toluen, etilbenzen, xileni, pulberi în suspensie fracțiunea PM₁₀ și PM_{2,5}; metale din pulberi în suspensie (plumb, nichel, cadmiu și arsen). Valorile concentrațiilor înregistrate pentru indicatorii determinați la toate stațiile de prelevare sunt prezentate în tabelul privind starea calității aerului.

Pulberile sedimentabile au fost determinate în stația de supraveghere Câmpulung. Concentrația maximă admisă de 17 g/mp/lună nu a fost depășită.

Locul prelevării	Tip poluant	Media g/m ² /luna	Nr. depășiri	Nr. analize	Frecvența depășirii	Limita conf. STAS 12574-87 g/m ² /luna
AG6 - Campulung	Pulberi sedimentabile	1.73	0	1	0 %	17

În luna septembrie 2017 au fost efectuate analize de precipitații - probe medii săptămânale, la sediul Agenției pentru Protecția Mediului Argeș. În această lună precipitațiile au avut un conținut ionic total redus (conductivitate <100 μS/cm).

Rezultatele determinărilor sunt redată în tabelul de mai jos:

Indicator	Perioada precipitații	
	28.08-04.09.2017	18-25.09.2017
PH	6.2	6.5
Conductivitate	23	27
Cl (mg/l)	1.12	1.22
S/SO ₄ (mg/l)	0.18/0.54	0.16/0.48
NH ₄ (mg/l)	0.06	0.052
Na(mg/l)	0.1214	0
K(mg/l)	0.2853	0.1415
Pb(mg/l)	0	0.001069
Ni(mg/l)	0	0
Cd(mg/l)	0	0
As(mg/l)	0	0.000047

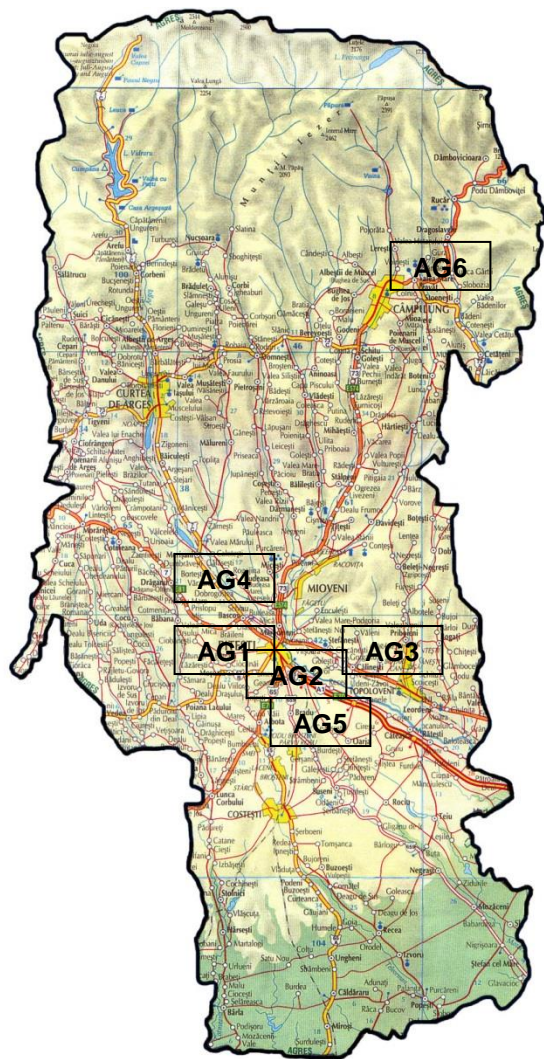
Starea calității aerului în județul Argeș

Stația	Tipul stației	Tip poluant	Media	Mediana	Percentile 98	Nr. depășiri	Nr. analize	Frecvența depășirii	U.M.	Limita conf. L.104/2011
Nicolae Balcescu Statia automata (1)	Stație trafic	SO2 (24h)	6.29	7.83	7.83	0	30	0%	ug/m ³	125
		SO2 (1h)	6.29	27.28	8.77	0	686	0%	ug/m ³	350
		NO2	24.07	80.37	61.59	0	685	0%	ug/m ³	200
		CO	0.41	0.77	0.91	0	30	0%	mg/m ³	10
		Benzen	2.18	4.86	4.12	-	712	-	ug/m ³	5
		PM10	14.25	16.98	16.98	0	30	0%	ug/m ³	50
		PM10 grv	20.07	35.70	35.70	0	29	0%	ug/m ³	50
		Pb 10 grv	0.01	0.02	0.02	-	29	-	ug/m ³	0.5
		As 10 grv	1.04	2.56	2.56	-	29	-	ng/m ³	6
		Cd 10 grv	0.03	0.33	0.33	-	29	-	ng/m ³	5
Ni 10 grv	0.53	1.93	1.93	-	29	-	ng/m ³	20		
Victoriei Statia automata (2)	Statie fond urban	SO2 (24h)	6.17	13.71	13.71	0	30	0%	ug/m ³	125
		SO2 (1h)	6.16	16.99	13.27	0	686	0%	ug/m ³	350
		NO2	9.45	38.51	26.68	0	686	0%	ug/m ³	200
		CO	0.11	0.18	0.23	0	30	0%	mg/m ³	10
		O3	84.86	122.79	116.44	1	30	3.3%	ug/m ³	120
		Benzen	1.53	8.25	2.89	-	709	-	ug/m ³	5
		PM10	13.66	16.58	16.58	0	30	0%	ug/m ³	50
		PM10 grv	16.22	29.07	29.07	0	30	0%	ug/m ³	50
		Pb 10 grv	0.01	0.03	0.03	-	30	-	ug/m ³	0.5
		As 10 grv	0.77	2.21	2.21	-	30	-	ng/m ³	6
		Cd 10 grv	0.12	0.35	0.35	-	30	-	ng/m ³	5
		Ni 10 grv	1.9	20.78	20.78	-	30	-	ng/m ³	20
PM 2,5 grv	11.43	20.86	20.86	-	30	-	ug/m ³	-		
Radu Negru Statia automata (3)	Statie fond suburban	SO2 (24h)	7.66	22.05	22.05	0	28	0%	ug/m ³	125
		SO2 (1h)	7.74	23.93	22.43	0	661	0%	ug/m ³	350
		NO2	6.15	11.72	8.74	0	665	0%	ug/m ³	200
		CO	0.13	0.31	0.37	0	30	0%	mg/m ³	10
		O3	81.48	110.96	109.92	0	30	0%	ug/m ³	120
		Benzen	1.45	7.23	4.57	-	642	-	ug/m ³	5
		PM10	14.72	20.02	20.02	0	28	0%	ug/m ³	50
		PM10 grv	19.83	35.34	35.34	0	28	0%	ug/m ³	50
		Pb 10 grv	0.01	0.02	0.02	-	28	-	ug/m ³	0.5
		As 10 grv	1.09	2.14	2.14	-	28	-	ng/m ³	6
		Cd 10 grv	0.24	1.6	1.6	-	28	-	ng/m ³	5
Ni 10 grv	4.22	34.95	34.95	-	28	-	ng/m ³	20		

Stația	Tipul stației	Tip poluant	Media	Mediana	Percentile 98	Nr. depășiri	Nr. analize	Frecvența depășirii	U.M.	Limita conf. L.104/2011
Budeasa Stația automată (4)	Stație fond suburban	SO2 (24h)	8.19	9.72	9.72	0	30	0%	ug/m ³	125
		SO2 (1h)	8.20	19.43	10.45	0	687	0%	ug/m ³	350
		NO2	8.07	17.65	12.95	0	687	0%	ug/m ³	200
		CO	0.11	0.22	0.23	0	30	0%	mg/m ³	10
		O3	86.40	118.85	113.78	0	30	0%	ug/m ³	120
		Benzen	0.99	4.63	2.54	-	717	-	ug/m ³	5
		PM10	13.24	18.17	18.17	0	30	0%	ug/m ³	50
		PM10 grv	18.71	41.97	41.97	0	30	0%	ug/m ³	50
		Pb 10 grv	0.01	0.02	0.02	-	30	-	ug/m ³	0.5
		As 10 grv	0.64	2.2	2.2	-	30	-	ng/m ³	6
		Cd 10 grv	0.3	0.85	0.85	-	30	-	ng/m ³	5
Ni 10 grv	0.75	3.97	3.97	-	30	-	ng/m ³	20		
Oarja Stația automată (5)	Stație industrială	SO2 (24h)	6.20	7.02	7.02	0	29	0%	ug/m ³	125
		SO2 (1h)	6.19	16.97	8.97	0	679	0%	ug/m ³	350
		NO2	9.17	29.5	17.44	0	679	0%	ug/m ³	200
		CO	0.39	1.81	1.80	0	30	0%	mg/m ³	10
		O3	49.30	59.81	60.56	0	20	0%	ug/m ³	120
		Benzen	1.69	5.56	3.46	-	677	-	ug/m ³	5
		PM10	9.94	14.98	14.98	0	30	0%	ug/m ³	50
Campulung Stația automată (6)	Stație industrială	SO2 (24h)	5.16	5.85	5.85	0	30	0%	ug/m ³	125
		SO2 (1h)	5.16	9.56	6.593	0	687	0%	ug/m ³	350
		NO2	5.24	11.34	8.08	0	687	0%	ug/m ³	200
		CO	0.17	0.22	0.23	0	30	0%	mg/m ³	10
		PM10	14.73	23.37	23.37	0	25	0%	ug/m ³	50
		PM10grv	15.89	29.43	29.43	0	24	0%	ug/m ³	50
		Pb 10 grv	0	0.01	0.01	-	24	-	ug/m ³	0.5
		As 10 grv	1.38	2.17	2.17	-	24	-	ng/m ³	6
		Cd 10 grv	0.27	0.6	0.6	-	24	-	ng/m ³	5
Ni 10 grv	2.69	12.84	12.84	-	24	-	ng/m ³	20		

Evoluția calității aerului în luna septembrie 2017

Prezentăm mai jos amplasarea stațiilor de monitorizare a calității aerului în județul Argeș și evoluția indicelui general de calitate a aerului din rețeaua locală de monitorizare a calității aerului



LEGENDĂ:

AG1 – trafic : Str. Nicolae Bălcescu, Pitești

AG2 – Fond urban : Str. Victoriei, Pitești

AG3 – Fond suburban : Sat Radu Negru,
Com. Călinești

AG4 – Fond suburban : Sat Valea Mărului,
Com. Budeasa

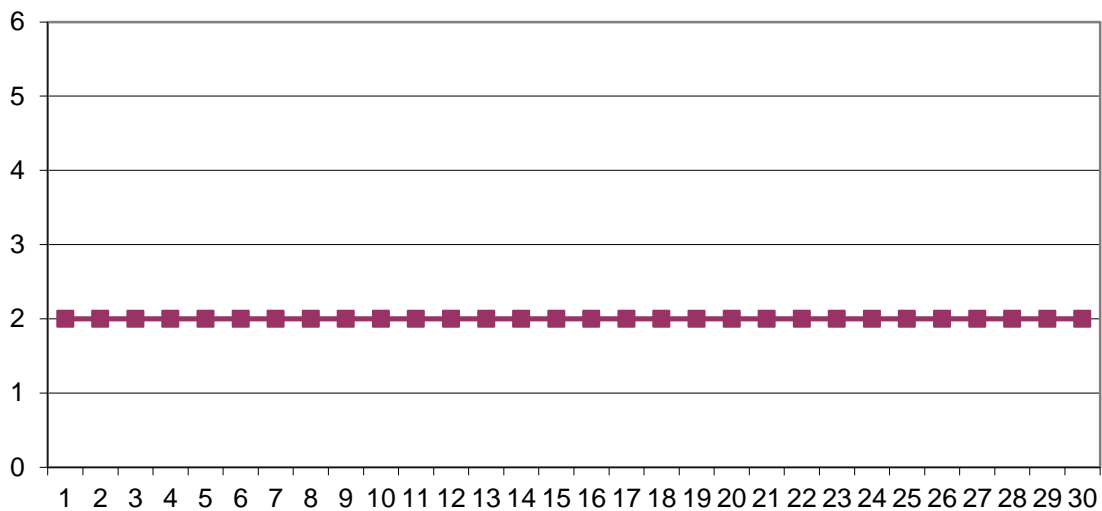
AG5 – Industrial 2 : Com. Oarja

AG6 – Industrial 1 : Str. Mircea cel Bătrân,
Câmpulung

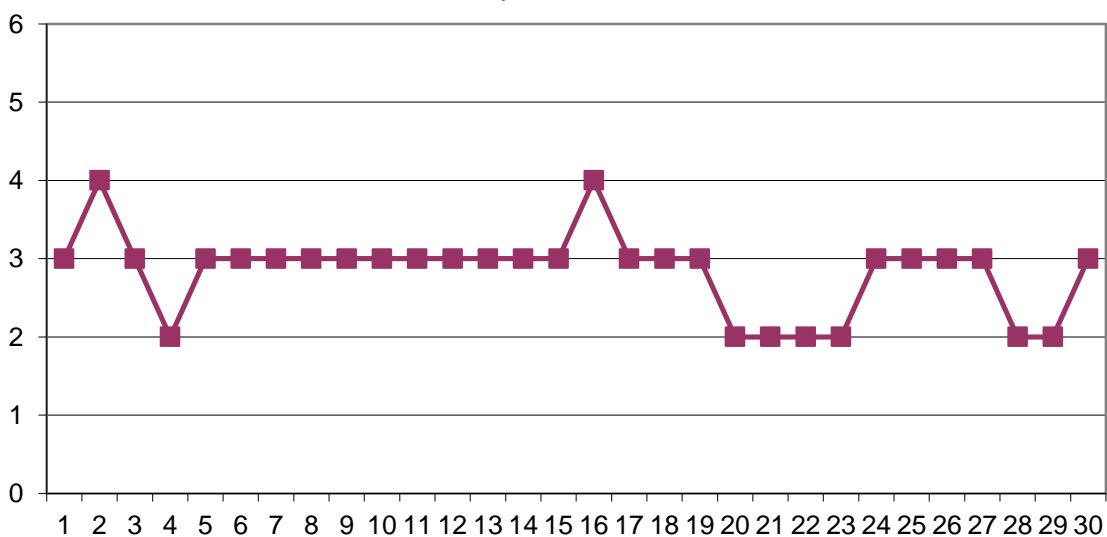
Amplasarea stațiilor de monitorizare în județul Argeș

Evoluția indicelui general de calitate a aerului la stațiile din rețeaua locală de monitorizare:

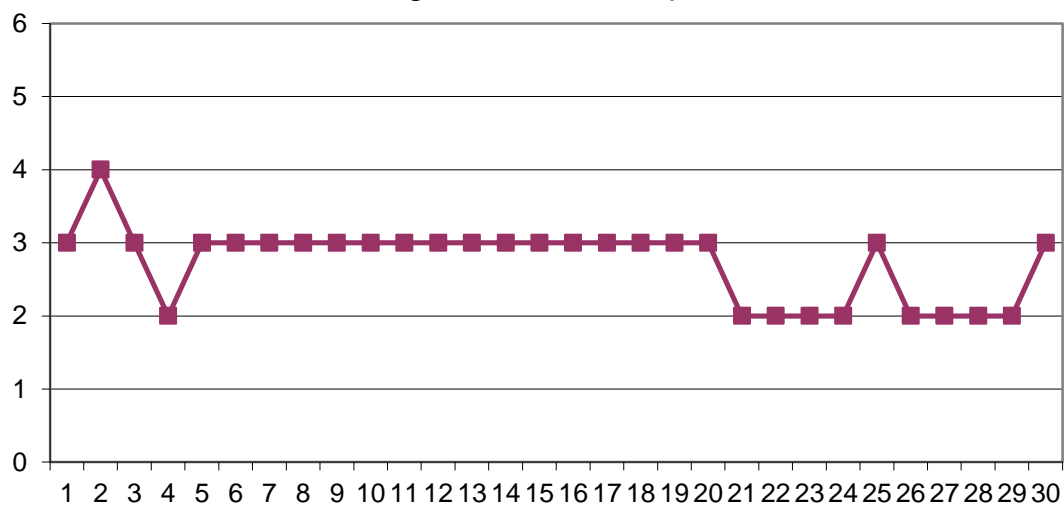
Stația **AG1** adresa: Str. Nicolae Bălcescu, Pitești



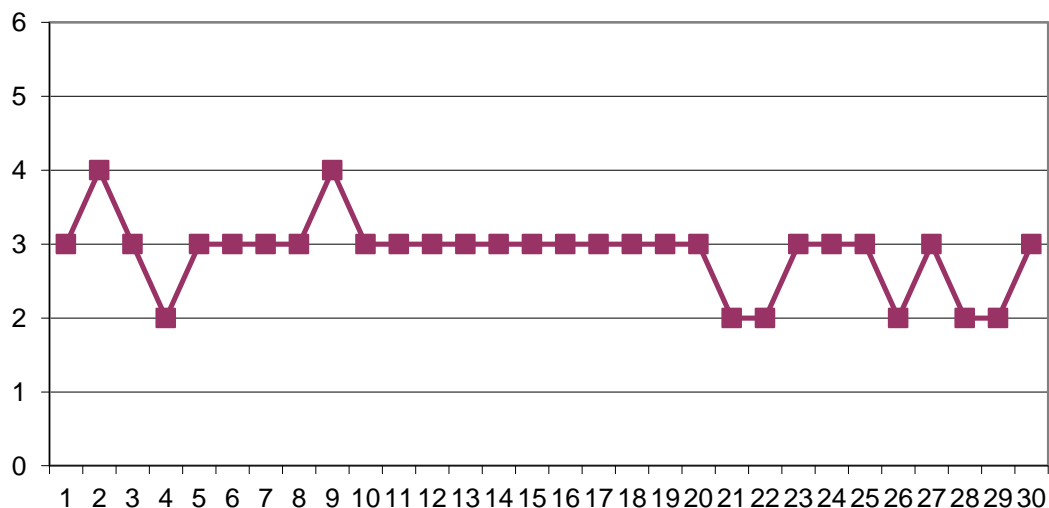
Stația **AG2** adresa: Str. Victoriei, Pitești



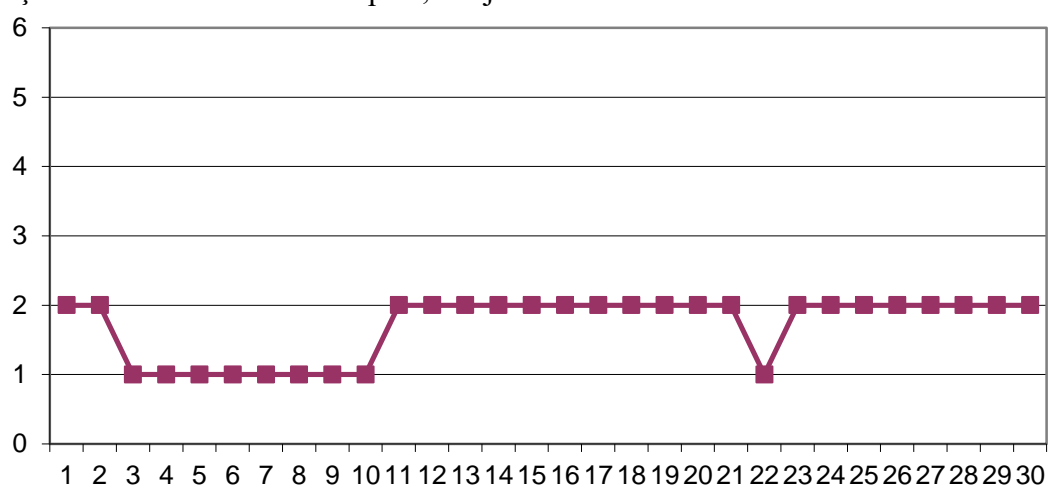
Stația **AG3** adresa: Sat Radu Negru, Comuna Călinești



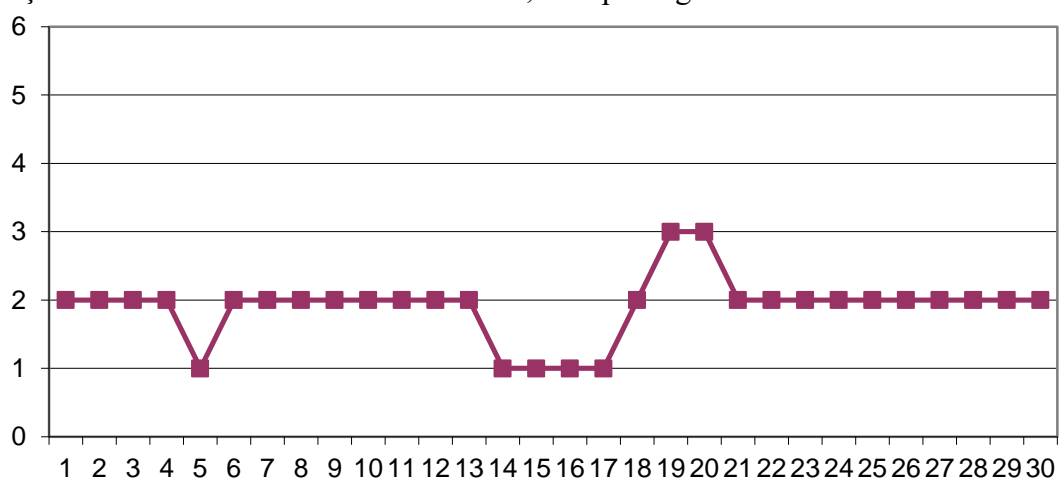
Stația **AG4** adresa: Sat Valea Mărului, Comuna Budeasa



Stația **AG5** adresa: Str. Principală, Oarja



Stația **AG6** adresa: Str. Mircea cel Bătrân, Câmpulung



Datele sunt furnizate de stațiile automate din Rețeaua Națională de Monitorizare a Calității Aerului.

În luna septembrie 2017 au fost efectuate analize de **aer atmosferic** probe medii de scurta durată (30 min), în zona în zona depozitului de deseuri menajere Mioveni și depozitului de deseuri industriale Davidesti, după cum urmează:

Nr crt	Indicator	Limita maxima admisa	Depozit deseuri industriale Davidesti	Depozit deseuri menajere Mioveni
1.	NH3 (mg/m3)	0.3	0.03	0.03
2.	HCl (mg/m3)	0.3	0.02	0.03
3.	Fenol (mg/m3)	0.1	0.003	0.005
4.	H2CO (mg/m3)	0.035	0.002	0.004
5.	H2S (mg/m3)	0.015	0.002	0.003

II. APA

» STAREA CALITATII CORPURILOR DE APA DE SUPRAFATA SI SUBTERANE MONITORIZATE PANA LA FINELE LUNII SEPTEMBRIE 2017

Analizele fizico-chimice si biologice pentru urmarirea starii calitatii corpurilor de apa de suprafata si subterane se efectueaza respectand frecventele si indicatorii stabiliti in « Manualul de Operare » al Sistemului de Monitoring al Laboratoarelor Administratiei Bazinale de Apa Arges Vede, pentru anul 2017.

I. Stare ecologica/potential ecologic a/al corpurilor de apa tip rau stabilite pe baza analizelor efectuate pana la finele lunii septembrie 2017

Nr. Crt.	Corp Apa	Sectiune de monitorizare	Stare ecologica /potential ecologic a elementelor biologice	Stare ecologica/potential ecologic a elementelor fizico- chimice generale	Stare ecologica/potential ecologic poluanti specifici	Stare finala
A.BAZIN HIDROGRAFIC ARGES						
1.	ARGES: SECTOR AVAL AC. VIDRARU – INTRARE AC. OESTI	Arges - Capataneni	Potential Ecologic Maxim	Potential Ecologic Maxim	-	Potential Ecologic Maxim
2.	ARGES: IZVOR – INTRARE AC. VIDRARU SI AFLUENTII	Capra (Arges) aval statie hidro Capra	Buna	Foarte Buna	-	Buna
3.	CUMPANA	Cumpana am. Cf. Arges	Buna	Buna	Buna	Buna
4.	BUDA SI AFLUENTII	Buda – amonte confl. Arges Otic – am. Confl. Buda	Buna	Buna	Buna	Buna
5.	VALEA CU PESTI	Valea cu Pesti aval st. hidro	Foarte Buna	Buna	Buna	Buna
6.	AREFU	Arefu aval st. hidro	Buna	Buna	Foarte Buna	Buna
7.	VALSAN: IZVOR AV. AC. VALSAN	Valsan – Amonte ac. Valsan	Foarte Buna	Buna	-	Buna
8.	VALSAN: AV. AC. VALSAN – AMONTE CONFL. ROBAIA	Valsan – Bradetu (amonte st. tratare)	Foarte Buna	Buna	Foarte Buna	Buna
9.	VALSAN: AMONTE CONFL. ROBAIA – CONFL. ARGES	Valsan – amonte confl. Arges	Foarte Buna	Buna	-	Buna
10.	VALEA IASULUI	Valea Iasului – am. Confl. Arges	Buna	Moderata	-	Moderata
11.	CANAL ZIGONENI - VALCELE	Aval lac Zigoneni	-	Potential Ecologic Maxim	-	-
12.	RAUL DOAMNEI: IZVOR – AV. AC. BACIU SI AFLUENTII	Doamnei (V. Rea) aval st. hidro	Buna	Buna	Foarte Buna	Buna

Nr. Crt.	Corp Apa	Secțiuni de monitorizare	Stare ecologica /potential ecologic a elementelor biologice	Stare ecologica/ potential ecologic a elementelor fizico- chimice generale	Stare ecologica/potential ecologic poluanți specifici	Stare finala
13.	RAUL DOAMNEI: AV. AC. BACIU LOCALITATEA SLATINA SI AFLUENTII	Raul Doamnei – Bahna Rusului	Buna	Buna	-	Buna
14.	RAUSOR	Rausor aval st. hidro Zanoaga	Foarte Buna	Foarte Buna	Foarte Buna	Foarte Buna
15.	BRATIA: LOC. BEREVOIESTI – CONF. RAUL TARGULUI	am. conf. Targului	Foarte Buna	Buna	-	Buna
16.	RAUL DOAMNEI : LOCALITATEA SLATINA - INTRARE AC. MARACINENI	Raul Doamnei- Ciumesti Raul Doamnei- Darmanesti	Foarte Buna	Buna	-	Buna
17.	RAUL TARGULUI: AVAL AC. RAUSOR Localitate Campulung	Raul Targului – Voimesti Raul Targului - Leresti	Buna	Buna	Foarte Buna	Buna
18.	RAUL TARGULUI: izvor ac. Rausor	Raul Targului - Voina	Foarte Buna	Buna	-	Buna
19.	ARGESEL: IZVOR – LOCALITATEA NAMAESTI	Argesel – am. Priza pastravarie	Foarte Buna	Buna	-	Buna
20.	RAUL TARGULUI : Localitate CAMPULUNG - CONFLUENTA RAUL DOAMNEI	Raul Targului - Apa Sarata Raul Targului – Clucereasa	Potential Ecologic Maxim	Potential Ecologic Bun	Potential Ecologic Maxim	Potential Ecologic Bun
21.	CARCINOV: AM. EVACUARE TOPOLOVENI – CONFL. ARGES	Carcinov – Amonte confl. Arges	Buna	Buna	-	Buna
22.	CARCINOV: izvor am. Ev. TOPOLOVENI	Carcinov - Priboieni	Foarte Buna	Buna	-	Buna
23.	BUDISTEANCA	Budisteanca – am. conf. Arges	Foarte Buna	Buna	-	Buna
24.	ARGESEL: LOCALITATEA NAMAESTI – CONFLUENTA RAUL TARGULUI	Argesel – Mioveni	Foarte Buna	Moderata	Buna	Moderata
25.	VALEA MARE	Valea Mare – amonte confl. Doamnei	Foarte Buna	Moderata	-	Moderata
26.	DAMBOVNIC: AM. EVACUARE SNP PETROM (ARPECHIM) AM. CONFL. GLIGAN	Dambovnic - Suseni	Buna	Moderata	Foarte Buna	Moderata
27.	BASCOV	Bascov – amonte confl. Arges	Buna	Moderata	-	Moderata
28.	BUGHEA	Bughea – Amonte Bughea de Sus Bughea – am. Conf. Targului	Foarte Buna	Buna	-	Buna
29.	DAMBOVITA: AVAL AC. PECINEAGU – AM. CONFL. VALEA BADENILOR	Dambovita – Podu Dambovitei	Buna	Buna	Foarte Buna	Buna
30.	DAMBOVICIOARA	Dambovicioara – Iesire chei	Foarte Buna	Buna	-	Buna
31.	VALEA CHEII (RUDARITA)	Valea Cheii – iesire chei	Buna	Buna	Buna	Buna

Nr. Crt.	Corp Apa	Sectiune de monitorizare	Stare ecologica /potential ecologic a elementelor biologice	Stare ecologica/ potential ecologic a elementelor fizico- chimice generale	Stare ecologica/potential ecologic poluanti specifici	Stare finala
32.	BRATIA: IZVOR – LOCALITATEA BEREVOIESTI SI AFLUENTII	Rausor – amonte statie hidro Bratia – loc. Bratia	Buna	Buna	-	Buna
33.	CICANESTI (BANESTI)	Banesti (Cicanesti) Amonte Barasti	Foarte Buna	Moderata	-	Moderata
34.	RANCACIOV	Rancaciov – am. Conf. Arges	Buna	Buna	-	Buna
35.	SABAR: izvor derivatie POTOP / ARGES SI AFLUENTII	Sabar - Glambocata	Foarte Buna	Moderata	-	Moderata
B. BAZIN HIDROGRAFIC VEDEA						
36.	COTMEANA – CONFL. BUMBUENI – CONFL. VEDEA	Cotmeana - Ciobani	Buna	Buna	-	Buna
37.	TELEORMAN: AM. EVACUARE COSTESTI – AM. CONFL. NEGRASI	Teleorman – Aval Costesti	Buna	Moderata	Moderata	Moderata

Starea ecologica/potentialul ecologic caracterizate pe baza principiului celei mai defavorabile situatii, au fost evaluate prin utilizarea sistemelor de clasificare conforme cu prevederile Directivei Cadru Apa (Metodologiei preliminare de evaluare globala a starii/potentialului ecologic al apelor de suprafata), luand in considerare:

- **Elementele biologice :**
 - *fitoplancton*
 - *fitobentos*
 - *macronevertebrate bentice*
 - *fauna piscicola*
- **Elementele fizico-chimice generale suport :**
 - Conditii termice (**temperatura apei**)
 - Conditii de oxigenare (**oxigen dizolvat**)
 - Starea acidifierii (**pH**)
 - Conditiiile nutrientilor(**N-NH₄, N-NO₂, N-NO₃, P-PO₄, P_{total}**)
- **Poluantii specifici** - alte substante identificate ca fiind evacuate in cantitati importante in corpurile de apa (**Zn, Cu, As, Cr, toluen, acenaften, xilen, fenoli, PCB**).

II. Stare ecologica/potential ecologic a/al corpurilor de apa tip lac

Conform Metodologiei preliminare de evaluare globala a starii/potentialului ecologic al apelor de suprafata evaluarea calitatii corpurilor de apa tip lac se realizeaza in baza analizelor fizico-chimice, biologice, poluanti specifici, efectuate in perioada ianuarie - septembrie 2017.

Nr. crt.	Denumire corp Apa	Denumire lac de acumulare	Potential ecologic al elementelor biologice	Potential ecologic al elementelor fizico- chimice generale	Potential ecologic poluanti specifici	Potential ecologic
1.	AC. VIDRARU	Vidraru	Potential Ecologic Moderat	Potential Ecologic Maxim	Potential Ecologic Maxim	Potential Ecologic Moderat
2.	AC. RAUSOR	Rausor	Potential Ecologic Moderat	Potential Ecologic Bun	-	Potential Ecologic Moderat
3.	CONTINUA: ARGES-SECTOR AMONTE CONF. VALSAN - INTRARE AC. PRUNDU(AM. CONF. RAUL DOAMNEI)	Budeasa Bascov	Potential Ecologic Bun	Potential Ecologic Maxim	Potential Ecologic Maxim	Potential Ecologic Bun
4.	CONTINUA – ARGES: SECTOR INTRARE AC. OESTI – AMONTE CONFL. VALSAN	Cerbureni Oesti Valcele Zigoneni	Potential Ecologic Bun	Potential Ecologic Maxim	Potential Ecologic Maxim	Potential Ecologic Bun
5.	CONTINUA: ARGES – SECTOR INTRARE AC. PRUNDU (PITESTI) – AVAL AC. GOLESTI	Golesti	Potential Ecologic Moderat	Potential Ecologic Moderat	-	Potential Ecologic Maxim
6.	AC. PECINEAGU	Pecineagu	Potential Ecologic Bun	Potential Ecologic Bun	-	Potential Ecologic Bun

» CALITATEA APELOR – ZONE CONTAMINATE

In luna septembrie Agenția pentru Protecția Mediului Argeș a efectuat determinarea poluantilor fizico-chimici la 2 probe apa subterana si o proba levigat epurat din zona depozitelor de deseuri menajere si industriale Mioveni si Davidesti.

In aceasta luna Agenția pentru Protecția Mediului Argeș a prelevat si analizat 2 probe privind forajele de observatie din zona rampelor de deseuri menajera Mioveni. Din aceste probe a fost efectuata concentratia de pesticide organoclorurate si compusi organici volatili. Nu au fost constatate depasiri ale concentratiei maxime admise de legislatia in vigoare la probele respective.

Nr. crt.	Punct de prelevare	Pesticide organoclorurate 0.0005 mg/l	COV mg/l
1	Foraj 1 Mioveni	0	0.00001
2	Foraj 2 Mioveni	0	0

Rezultatele analizelor fizico-chimice efectuate la APM Arges în luna septembrie

Punct prelevare	Legea 458/2002/2012															
	pH 6.5-9.5	CCO Cr mg/l 5	TOC mg/l	Cond electr μS/cm 2500	Rez. fix mg/l	NO ₂ mg/l 0.5	NH ₄ mg/l 0.5	Cl mg/l 250	Ni mg/l 0.02	Cd mg/l 0.005	Cu mg/l 0.1	Cr mg/l 0.05	Zn mg/l 5	Pb mg/l 0.01	Fe mg/l 0.2	Mn mg/l 0.05
Rampa Mioveni foraj amonte depozit	6.973	280.34	7.356	1038	494	0.694 3	2.017 8	19.8 5	<0.0 1	<0.0 02	<0.0 03	<0.0 06	<0.0 01	0.042 4	1.45 6	<0.00 2
Rampa Mioveni foraj aval depozit	7.066	305.86	35.81 2	1476	703	0.770	3.711 4	21.2 7	<0.0 1	<0.0 02	<0.0 03	<0.0 06	<0.0 01	0.051 8	0.09 88	0.473 1

Punct prelevare	NTPA 001/2005																	
	pH 6,5- 8,5	CCO- Cr mg /l 125	TOC mg/l	Cond El μS/ cm	Rez Fix mg/l 2000	MTS mg/l 35	NO ₂ mg/l 1	NH ₄ mg/l 2	Cl ⁻ mg/l 500	HTP mg/l 5	Ni mg/l 0.5	Cd mg/l 0.2	Cu mg/l 0.1	Cr mg/l 1	Zn mg/l 0.5	Pb mg/l 0.2	Fe mg/l 5	Mn mg/l 1
Ranpa deseuri Davidesti – levigat epurat	7.01	118.94	82.46	1256	598	32.8	0.2471	1.3806	136.14	-	<0.01	<0.00 2	<0.003	<0.00 6	<0.00 1	0.028 1	0.187 3	0.65 40

III. SOLUL

Au fost recoltate si analizate probe de sol din zona depozitelor de deseuri menajere si industriale Mioveni si Davidesti.

CMA	Punct recoltare	Adanci me (cm)	INDICATORI – Ordinul 756/97								
			Cloruri mg/kg s.u	HTP mg/kg s.u <100	Ni mg/kg s.u 20	Cd mg/kg s.u 1	Cu mg/kg s.u 20	Cr mg/kg s.u 30	Zn mg/kg s.u 100	Pb mg/kg s.u 20	Mn mg/kg s.u 900
1	Rampa Mioveni	0-20	-	-	15.0875	<0.002	5.35	22.6125	80.4	4.0125	5.125
		20-40	-	-	8.2625	<0.002	3.65	18.1375	56.1	2.7875	7.905
		0-20	-	-	10.675	<0.002	9.4375	25.1625	74.2	7.3125	11.88
		20-40	-	-	7.6375	<0.002	7.325	21.175	63.975	6.585	9.49
2	Rampa deseuri Davidesti	0-20	-	-	19.65	<0.002	16.225	26.275	54.1	14.1	5.1975
		20-40	-	-	9.425	<0.002	13.925	25.175	43.062	8.2625	4.94
		0-20	-	-	19.5152	<0.002	11.275	22.525	80.725	12.7625	14.345
		20-40	-	-	8.775	<0.002	10.1625	18.625	62.7375	9.6625	10.47

IV. BIODIVERSITATE, BIOSECURITATE, STAREA PADURILOR

In luna septembrie 2017 s-au efectuat urmatoarele activitati:

- emitere 62 puncte de vedere la compartimentul Avize, Acorduri, Autorizații;
- verificare 88 amplasamente ale diferitelor planuri, programe în Arc GIS;
- verificare 9 amplasamente si transmitere adrese pentru diferite proiecte depuse la ADR Muntenia, in cadrul Programului Operational Regional 2014-2020, Axa prioritara 2, Prioritatea de investitii 2.1;
- emitere autorizatii de mediu conf ord. 410/2008 a activităților de recoltare, capturare și/sau de achiziție și/sau comercializare pe teritoriul național a plantelor și animalelor din flora (2) și respectiv fauna sălbatică (23);
- actualizare raport pentru semestrul II PLAM;
- participare la sedintele organizate de catre Institutia Prefectului Arges referitoare la pagubele produse de catre ursi;
- participare la S.C. AMENAJARI SILVICE STEFAN S.R.L. - Conferinta I de amenajare a fondului forestier proprietate privata in U.P. I Merisani;
- participare la Centrul Militar judetean Arges cu privire la organizarea, desfasurarea si conducerea pregatirii pt. aparare a persoanelor cu atributii de conducere in domeniul administratiei publice, la nivel central si local conf. H.G. nr. 969/22.08.2007;
- parcurgerea etapelor procedurale pentru emiterea acordurilor de mediu pentru proiecte publice si private in conformitate cu prevederile Ordinului 19/2010 privind evaluarea adecvată a efectelor potențiale ale planurilor sau proiectelor asupra ariilor naturale protejate de interes comunitar - 1 acord.

V. RADIOACTIVITATE

Statia RA Pitesti colecteaza, preleveaza, pregateste, masoara probe de apa, aer, sol, vegetatie, date raportate zilnic Laboratorului central - LRM Bucuresti.

În luna septembrie 2017 s-au efectuat determinări ale radioactivității pe probe de aerosoli atmosferici, depuneri, ape de suprafață, apă potabilă, sol și vegetație.

Statia	Indicatori masurati		Valori semnificative
STATIA PITESTI	Apa	Raul Arges	0
		Raul Doamnei	2
		Apa potabila	-
		Foraj Crinului	0
	Depuneri atmosferice		10
	Vegetatie		4
	Sol		5
	Aerosoli		120
Doza gamma absorbita		-	

Nota: Radioactivitatea mediului se incadreaza in limitele de variatie ale fondului natural.

VI. DESEURI

În județul Argeș, în luna septembrie 2017 situația cantităților de deșuri menajere se prezintă astfel :

Tip dese	Cantitate produsă (tone/lună)	Situația la finele lunii (tone)		
		Valorificat	Depozitat temporar	Depozitat definitiv
Deșuri menajere	13.370,84	-	-	13.370,84

În luna septembrie unitățile de gospodărire comunală de pe raza județului Argeș, au colectat deșuri menajere de la populație, din industrie, instituții, parcuri și grădini, stradale și din piețe, după cum urmează:

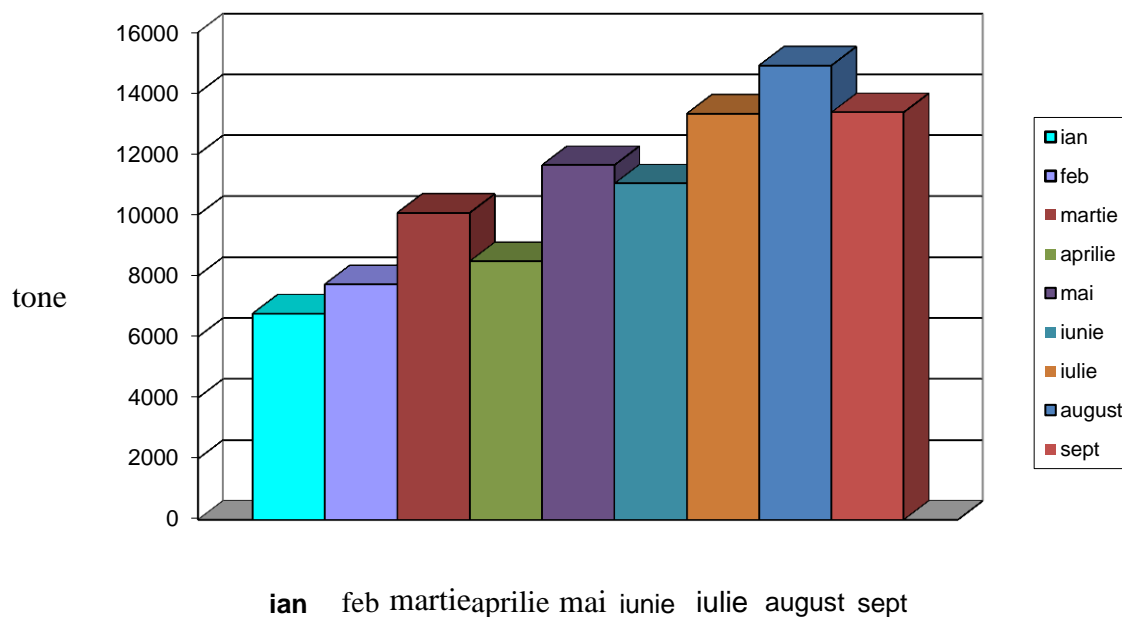
Nr crt	Denumire unitate	Cantitate (tone/lună)
1	SC Salubritate 2000 SA Pitesti	3196,30
2	SC Financiar Urban SA	7561,88
3	SC Salubris SA	2612,66
TOTAL		13.370,84

Notă : SC Financiar Urban SRL a preluat deșuri menajere din Stația de transfer Câmpulung

Evoluția cantităților de deșuri menajere se prezintă astfel :

	Ian 2017	Feb 2017	Martie 2017	Aprilie 2017	Mai 2017	Iunie 2017	Iulie 2017	August 2017	Sept.
Cant. (tone)	6758,44	7725,60	10071,50	8482,58	11640,46	11036,36	13327,84	14910,34	13370,84

Evoluția cantităților de deșuri menajere în ianuarie – septembrie 2017



VII. MEDIUL URBAN

În luna septembrie 2017 au fost efectuate determinări ale nivelului de zgomot exterior în 26 puncte din Municipiul Pitești, după cum urmează:

Tip măsurătoare zgomot-	Punct masurare	Maxima măsurată (dB)	Minima măsurată (dB)	Media măsurată (dB)	Limita cf. STAS 10009/ 1988
Trafic auto – intersecții	Universitatea C-tin Brancoveanu	66.8	62.5	63.4	65
	Universitatea C-tin Brancoveanu	67.5	59.8	61.8	
Parcuri, zone de recreere și odihna	Parc 1907	50.9	39.8	44.9	45
	Parc 1907	48.7	34.5	43.9	
	Expo Parc	52.1	40.6	44.9	
	Expo Parc	50.4	39.3	43.8	
	Parc Strand	51.3	34.1	42.7	
	Parc Strand	52.8	35.4	44.3	
	Padurea Trivale	54.2	42.6	44.8	
Incinte de școli, creșe, grădinițe, spații de joacă pentru copii	Grup Școlar „Ion Cantacuzino”	63.7	59.9	61.3	75
	Grup Școlar „Ion Cantacuzino”	64.8	60.3	63.1	
Piețe, spații comerciale, restaurante în aer liber	Piata Gavana	63.1	57.5	61.2	65
	Piata Gavana	64.7	55.4	62.1	
	Kaufland Craiovei	58.8	46.3	59.1	
	Kaufland Craiovei	62.4	48.8	60.7	
	Kaufland Nord	60.1	44.3	57.5	
	Kaufland Nord	61.2	48.3	59.8	

Parcaje auto	Parcare Spitalul Judetean	68.7	60.9	63.2	90
	Parcare Spitalul Judetean	65.8	61.8	63.2	
	Parcare Spitalul de Pediatrie	66.6	59.4	63.7	
	Parcare Spitalul de Pediatrie	67.3	60.2	64.4	
Zone feroviare	Zona Prundu	68.4	61.6	65.3	70
	Zona Prundu	69.9	60.7	64.6	
	Gara Sud Pitesti	69.3	61.1	65.9	
	Gara Sud Pitesti	68.4	60.3	64.4	

VIII. PRESIUNI ASUPRA MEDIULUI

Nr. crt.	Localizare (localitate judet)	Perioada de producere	Factori de mediu afectati (aer,apa,sol, padure)	Poluator	Subst. poluanta	Cauza	Emitent avertizare	Masuri intreprinse
1	OMV Petrom SA, Zona de Productie IV Moesia, extravilan comuna Popesti, pe traseul conductei de pompare titei de la Parc 1 Popesti la Parc 16 Stefan cel Mare	11.09. 2017 11:15	Sol: 350 m ² , proprietate private, teren necultivat.	OMV Petrom, Zona de Productie IV Moesia	1045 l amestec (95 l titei si 950 l apa de zacamant).	Corozii- ne con- ducte	OMV Petrom, Zona de Prod. IV Moesia	- S-a oprit pomparea si s-a scurs conducta. - S-a imprastiat material absorbant tip spill-sorb. - S-a remediat avaria.
2	SC Casico Conflamn SRL, Comuna Cosesti, sat Lapusani, nr.71, jud Arges	12.09. 2017 21:52	Aer Sol: 400 m ² suprafata afectata de incendiu	SC Casico Conflamn SRL	fum	Incendiu – acti- une inten- tionata	SC Casico Con- flamn SRL	Incendiul a fost stins la ora 01:31.
3	OMV Petrom SA, Zona de Productie III Muntenia Vest, Sector 10 Poiana Lacului, Jud Arges. Conducta titei la cca 30 m distanta de sonda 3066 Cocu.	24.09. 2017 14:10	Sol: 6 m ² livada pruni (veche afec- tare)- pro- prietate privata	OMV Petrom SA, Zona de Productie III Muntenia Vest	30 l apa de zaca- mant, 5 l titei.	Corozi- une con- ducte.	OMV Petrom SA	- A fost depistata linia de amestec sparta si s-a oprit sonda - S-a izolat conducta de amestec - Se va remedia spartura si se va curata terenul afectat.

Nr. crt.	Localizare (localitate judet)	Perioada de producere	Factori de mediu afectati (aer,apa,sol, padure)	Poluator	Subst. poluanta	Cauza	Emitent avertizare	Masuri intreprinse
4	OMV Petrom SA, Zona de Productie III Muntenia Vest, Sector 10 Poiana Lacului; la cca 25 m distanta de Parc 10 Cocu; de la Parc 10 Cocu la Sonda 306 Cocu	29.09.2017 16:30	Sol: 6 m ² , pasune, proprietate particulara + platforma gunoi grajd	OMV Petrom SA, Zona de Productie III Muntenia Vest	70 l apa de zacamant	Coroziune conducte.	OMV Petrom SA	- A fost depistata conducta de injectie sparta si s-a oprit injectia in sonda - Se va remedia spartura si se va curata terenul afectat.

IX. INVESTITII

Situația investițiilor pentru protecția mediului realizate în luna septembrie în județul Argeș de către principalii agenti economici si consilii locale este prezentată în tabelul următor:

RON

	Plan de investiții de mediu pe anul 2017				Realizat septembrie 2017				Realizat an 2017
	Total	Surse proprii	Buget de stat	Alte surse	Total	Surse proprii	Buget de stat	Alte surse	
Agenti economici	3.254.190	3.254.190	-	-	4.660.466,62	4.660.466,62	-	-	13.895.925,65
Consilii locale	42.657.000	42.657.000	-	-	302.740,00	302.740,00			3.302.850,00
TOTAL	45.921.190	45.921.190			4.963.206,62	4.963.206,62			17.198.775,65

Director Executiv,
Ing. Cristiana Elena SURDU

Şef Serviciu Monitorizare și Laboratoare,
Ing. Milică GEANTĂ

Intocmit,
Ing. Răzvan Bucurescu