

## CAPITOLUL VIII

### MEDIUL URBAN, SĂNĂTATEA ȘI CALITATEA VIEȚII

#### VIII.1. MEDIUL URBAN ȘI CALITATEA VIEȚII: STARE ȘI CONSECINȚE

##### VIII.1.1. Calitatea aerului din aglomerările urbane și efectele asupra sănătății

Municipiul Pitești este una dintre cele 13 aglomerări urbane din România, conform Legii 104/2011 privind calitatea aerului înconjurător. Dintre cele 7 stații fixe automate care compun rețeaua de monitorizare a calității aerului în județul Argeș, incluse în Sistemul National de Monitorizare a Calității Aerului, 5 aparțin aglomerării.

##### VIII.1.1.1. Depășiri ale concentrației medii anuale de PM<sub>10</sub>, NO<sub>2</sub>, SO<sub>2</sub> și O<sub>3</sub> în anumite aglomerări urbane

Prezentăm mai jos datele de calitate a aerului înregistrate începând cu anul 2008 în stațiile de fond urban (AG2) și suburban (AG3, AG4) din aglomerarea Pitești. În situația în care nu există date, analizoarele nu au funcționat din motive tehnice, datele colectate lipsind sau fiind insuficiente pentru a respecta criteriile de calitate conform Legii 104/2011, captura datelor validate fiind sub 75%.

##### Dioxidul de azot

În ceea ce privește poluarea aerului ambiental cu dioxid de azot, la nivelul aglomerării Pitești nu au fost înregistrate depășiri ale valorilor limită pentru protecția sănătății umane, orară și anuală și nici ale pragului de alertă.

Concentrațiile maxime orare înregistrate în ultimii ani se prezintă astfel:

**NO<sub>2</sub> (μg/m<sup>3</sup>) - Evoluția concentrațiilor maxime orare înregistrate la stațiile de monitorizare din aglomerarea Pitești în raport cu valoarea limită orară pentru protecția sănătății umane 200 μg/m<sup>3</sup>**

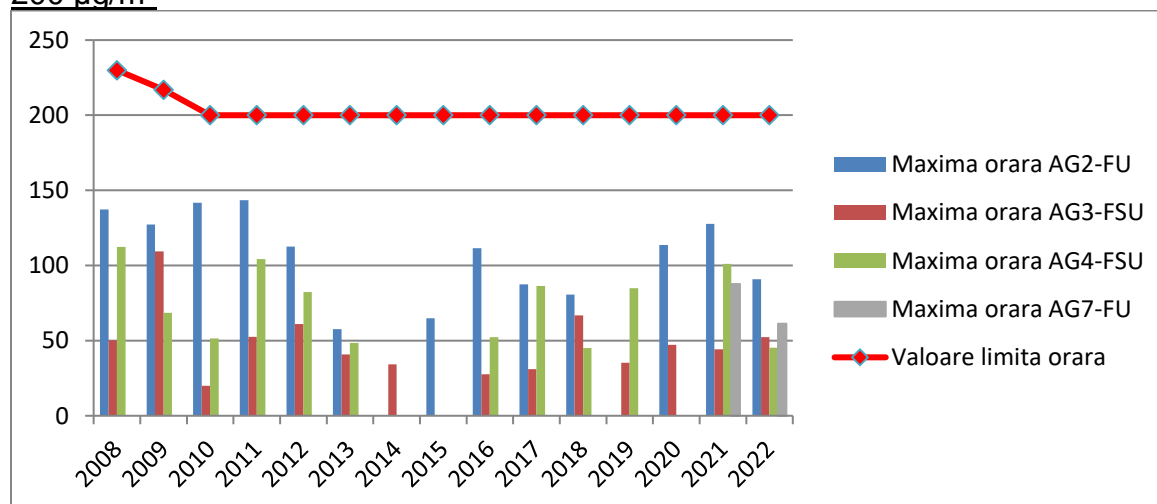


Figura VIII.1.

Concentrațiile medii anuale înregistrate în ultimii ani se prezintă astfel:

**NO<sub>2</sub> (μg/m<sup>3</sup>) - Evoluția concentrațiilor medii anuale înregistrate la stațiile de monitorizare din aglomerarea Pitești în raport cu valoarea limită anuală pentru protecția sănătății umane 40 μg/m<sup>3</sup>**

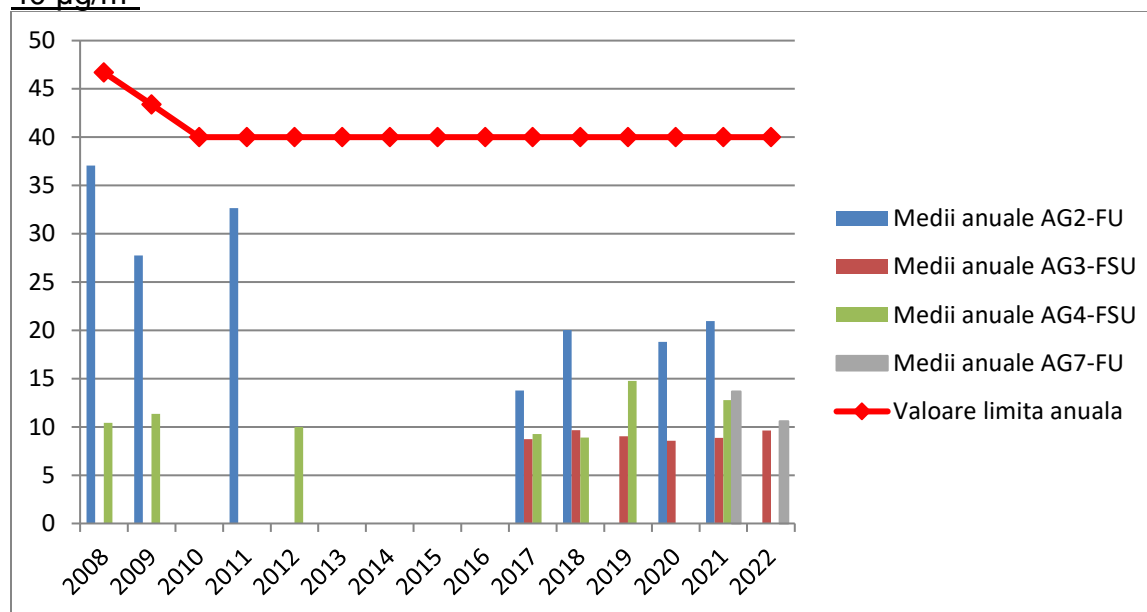


Figura VIII.2.

### Dioxidul de sulf

În ceea ce privește poluarea aerului ambiental cu dioxid de sulf, la nivelul aglomerării Pitești nu au fost înregistrate depășiri ale valorilor limită pentru protecția sănătății umane, orară și zilnică și nici ale pragului de alertă.

Concentrațiile maxime orare înregistrate în ultimii ani se prezintă astfel:

**SO<sub>2</sub> (μg/m<sup>3</sup>) - Evoluția concentrațiilor maxime orare înregistrate la stațiile de monitorizare din aglomerarea Pitești în raport cu valoarea limită orară pentru protecția sănătății umane 350 μg/m<sup>3</sup>**

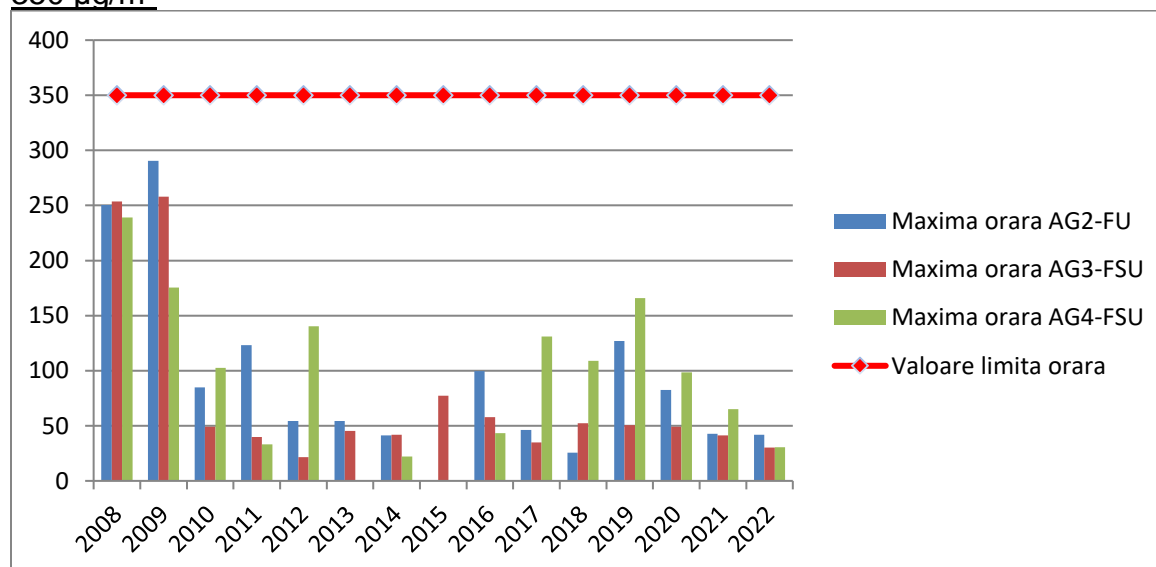


Figura VIII.3.

Concentrațiile maxime zilnice înregistrate în ultimii ani se prezintă astfel:

**SO<sub>2</sub> (μg/m<sup>3</sup>) - Evoluția concentrațiilor maxime zilnice înregistrate la stațiile de monitorizare din aglomerarea Pitești în raport cu valoarea limită zilnică pentru protecția sănătății umane 125 μg/m<sup>3</sup>**

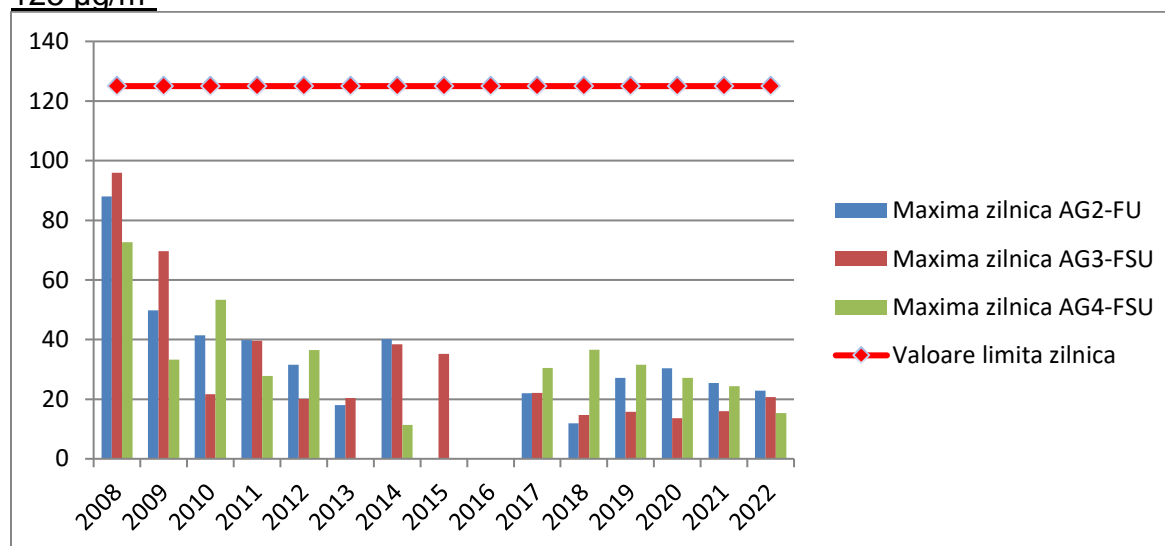


Figura VIII.4.

### Monoxidul de carbon

În ceea ce privește poluarea aerului ambiental cu monoxid de carbon, la nivelul aglomerării Pitești nu au fost înregistrate depășiri ale valorii limită pentru protecția sănătății umane (10 mg/m<sup>3</sup>), calculată ca valoare maximă zilnică a mediilor pe 8 ore (medie mobilă).

Valorile maxime ale mediilor pe 8 ore înregistrate în ultimii ani se prezintă astfel:

**CO (mg/m<sup>3</sup>) - Evoluția valorilor maxime ale mediilor pe 8 ore înregistrate la stațiile de monitorizare din aglomerarea Pitești în raport cu valoarea limită orară pentru protecția sănătății umane 10 mg/m<sup>3</sup>**

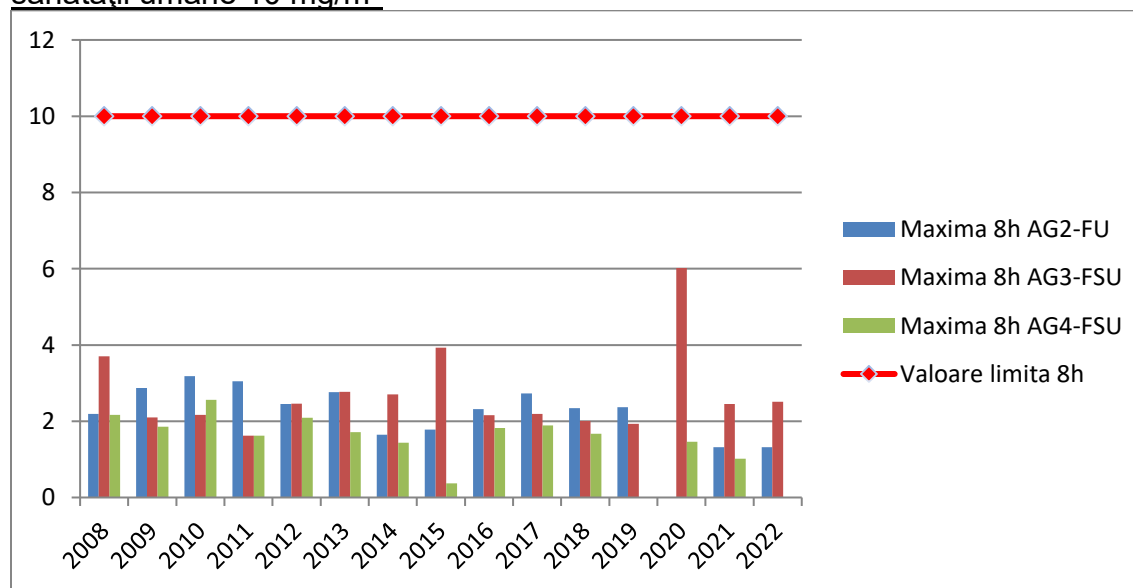


Figura VIII.5.

## Ozonul

În ceea ce privește poluarea aerului ambiental cu ozon troposferic, la nivelul aglomerării Pitești nu au fost înregistrate depășiri ale pragurilor de alertă și de informare.

Nu au fost înregistrate depășiri ale valorii țintă pentru protecția sănătății umane ( $120 \mu\text{g}/\text{m}^3$ ) calculată ca valoare maximă zilnică a mediilor pe 8 ore (medie mobilă).

### O<sub>3</sub> - Evoluția depășirilor valorii țintă pentru protecția sănătății umane ( $120 \mu\text{g}/\text{m}^3$ ) calculată ca valoare maximă zilnică a mediilor pe 8 ore (medie mobilă)

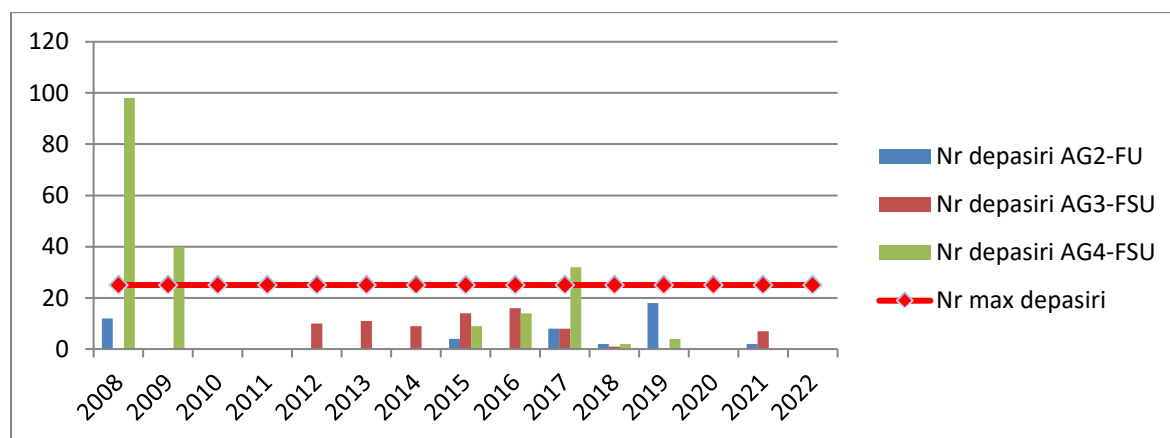


Figura VIII.6.

Toate aceste depășiri ale valorii țintă pentru protecția sănătății umane au avut o cauză naturală, și anume creșterea radiației solare în perioadele de primăvara-vară, în special în zonele suburbane.

## Pulberi în suspensie PM10

În ceea ce privește concentrația de particule în suspensie cu diametrul mai mic de 10 microni - PM10 din aerul înconjurător, determinate gravimetric, la nivelul aglomerării Pitești nu au fost înregistrate depășiri ale valorii limită anuală pentru protecția sănătății umane de  $40 \mu\text{g}/\text{m}^3$ . Au fost înregistrate depășiri ale valorii limită zilnice pentru protecția sănătății umane de  $50 \mu\text{g}/\text{m}^3$ , fără a se depăși numărul maxim de 35 ori/an/punct de prelevare.

**PM10-gravimetric ( $\mu\text{g}/\text{m}^3$ ) - Evoluția concentrațiilor medii anuale înregistrate la stațiile de monitorizare din aglomerarea Pitești în raport cu valoarea limită anuală pentru protecția sănătății umane  $40 \mu\text{g}/\text{m}^3$**

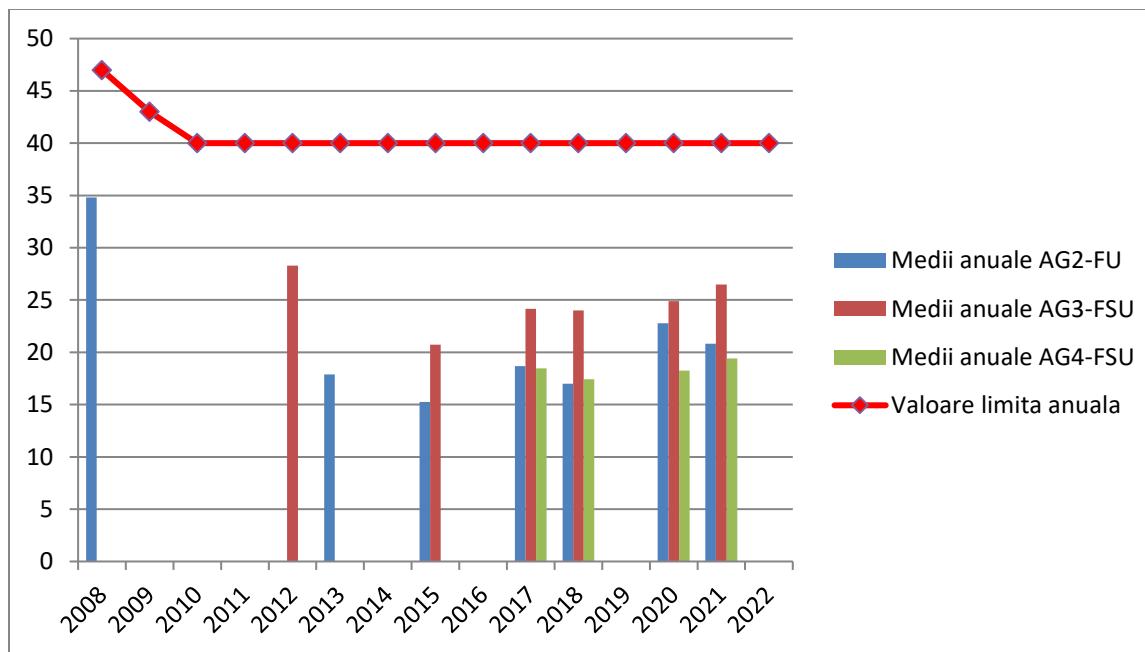


Figura VIII.7.

**PM10 - Evoluția depășirilor valorii limită zilnice pentru protecția sănătății umane ( $50 \mu\text{g}/\text{m}^3$ ) în aglomerarea Pitești**

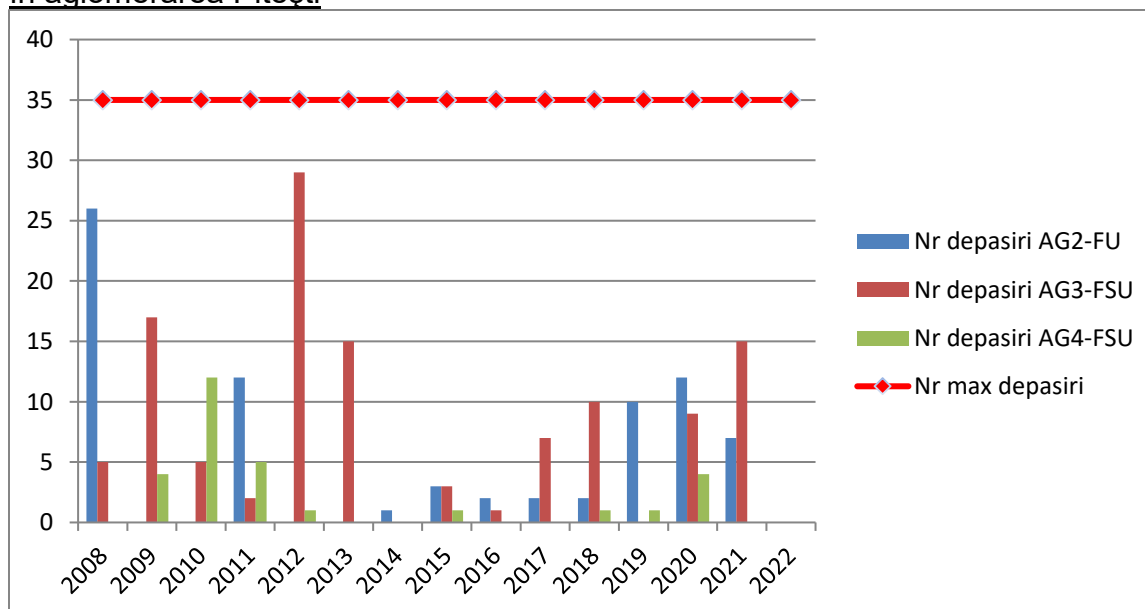


Figura VIII.8.

## VIII. 1.2. Poluarea fonică și efectele asupra sănătății și calității vieții

### VIII. 1.2.1. Expunerea la poluarea sonora a aglomerarilor urbane cu peste 250000 locuitori

Având în vedere influența negativă a zgomotului asupra urechii și sistemului nervos central și în mod secundar asupra altor funcții fiziologice, zgomotul este un agent fizic negativ care tulbură confortul și capacitatea de muncă, iar în cazuri extreme, de mare intensitate și durată, chiar un factor etiologic în patologia umană..

Caracteristicile fizice sau obiective ale zgomotului privesc tăria sau intensitatea, care se măsoară în decibeli sau foni și frecvența, exprimată în hertzi. Ele constituie însușiri care conferă zgomotului potente nocive, indiferent de preferințe și de starea psihică a individului.

Aprecierea generală a tăriei și repetării zgomotelor în timp și spațiu a determinat următoarea ordine descrescând ca importanța, a surselor de zgomot:

- circulația rutieră (transportul);
- producția (industria, meșteșugurile);
- construcțiile și montajele;
- comerțul;
- jocurile și sporturile.

O serie de cercetători apreciază că efectele nocive ale zgomotului afectează o mare parte a populației contemporane, îndeosebi a celei urbane, aceste noxe fiind situate printre cele mai importante pentru epoca actuală.

Acțiunea nocivă a zgomotului se exercită în primul rând asupra organului specializat urechea și apoi prin intermediul sistemului nervos central, asupra viscerelor, vaselor și glandelor endocrine.

Acțiunea asupra urechii este acută și cronică.

*Efecte secundare:* cele mai numeroase efecte ale zgomotului se înregistrează din partea sistemului nervos. S-au constatat modificări EEG care se produc atât în stare de veghe cât și în

stare de somn. Acestea constau în semne de desincronizări difuze, asemănătoare cu cele produse de psihonevroze. Apare o stare de excitație, de creștere a alertei, dar cu scaderea funcțiilor corticale elementare: atenție, concentrare, precizia acțiunii etc. Starea de oboseală survine după un interval mai scurt decât cel normal.

Tulburarea somnului se traduce atât prin împiedicarea parțială sau totală a somnului, cât și prin modificarea caracterului său normal, cu reducerea perioadelor de somn paradoxal, apariția de vise neplăcute și în final cu stare de oboseală în locul celei de odihnă. Zgomotul diminuează și starea funcțională normală a altor organe de simț. Astfel, vederea este influențată negativ la intensități de peste 75 decibeli, prin intensificarea efectelor de licărire, reducerea câmpului vizual și a acuității la anumite culori.

Sistemul endocrin poate prezenta o serie de modificări funcționale, încadrate în sindromul general de adaptare. Reacția sistemului endocrin este interpretată ca un sistem de apărare, în compensație la dereglările funcției sistemului nervos central. Tiroida reacționează la zgomot prin hiperactivitatea epiteliului glandular, iar în caz de zgomot foarte intens și prelungit, prin inhibiție totală. Hipofiza reacționează ciclic, prin regresia inițială a activității, urmată de intensificarea secundară a activității celulelor acidofile. În privința glandelor genitale, s-a constatat reducerea fertilității.

Zgomotul afectează și alte organe, ca aparatul cardiovascular și tubul digestiv. Experimental s-a constatat că zgomotul puternic, discontinuu și variabil determină leziuni vasculare, tromboze, hemoragii capilare. Apare de asemenea și spasmul vascular produs de zgomotul de 90 decibeli.

Efectul angiospastic asupra retinei se exercită în cazul diferitelor tipuri de vase oculare: artere, vene, capilare.

Clinic și funcțional, zgomotul provoacă la om perturbarea ritmului cardiac și creșterea rezistenței vasculare periferice. Hipertensiunea arterială neurogenă a fost pusă uneori în legătură cu expunerea la zgomot în locuință sau în întreprinderi industriale.

Influența zgomotului asupra tubului digestiv se manifestă sub forma de contracții ale esofagului, stomacului și intestinului. Alteori se constată apariția de indigestii, mai ales prin hiperaciditate.

Zgomotul provoacă mișcări mai active ale fătului în uter, constatate după lunile 5-6 de sarcină, putând duce după unele păreri chiar la avort.

Vibrațiile însoțesc de regulă zgomotele, accentuând efectele acestora prin afectarea sistemului nervos vegetativ, organelor locomotorii etc., sub forma de tulburări vasculare, trofice, degenerative și necrotice.

Ultrasunetele exercită efecte distructive asupra organului auditiv, sistemului nervos, pielii, sângelui etc. și constau în hiperemie, edem, hemoragii, degenerescenta, scleroza etc.

Organismul uman prezintă o anumită adaptare la zgomot; lipsa zgomotului se traduce prin apariția unor fenomene ca stări de neliniște, senzații de izolare, de depresie nervoasă, de ureche infundată etc.

### Măsurători de zgomot în anul 2022

În anul 2022, au fost efectuate un număr de 183 determinări ale nivelului de zgomot exterior la nivelul județului Argeș, astfel: conform Planului de activitate al compartimentului Laborator 154 determinări și în urma solicitărilor agenților economici 29 determinări.

### Centralizator măsurători de zgomot în anul 2022

Tabel VIII.1.2.1.1.

Județul	Număr măsurători	Maxima măsurată (dB)	Depășiri %	Indicator utilizat	Determinări în urma sesizărilor/solicităților (nr.)	Sesizări/solicitați rezolvate %
Argeș	183	72.4	4.37	Leq	0	0%

În cadrul programului propriu de monitorizare s-a urmărit încadrarea în limitele maxim admisibile ale nivelului de zgomot în mediul urban, la limita zonelor funcționale, pe străzi de categoria tehnică II și III. Din cele 154 determinări din Programul propriu de monitorizare s-au înregistrat 8 de cazuri de depășiri ale limitelor maxim admisibile.

S-au constatat frecvente depășiri ale limitelor maxim admisibile pentru zgomotul ambiant în Pitești, datorate traficului rutier, după cum urmează:

Stradă de categoria tehnică III, de colectare - 4 din cele 40 determinări depășesc limita maximă admisă de legislația în vigoare;

Parcuri, zone de recreere și odihnă – 2 din cele 20 determinări depășesc limita maximă admisă de legislația în vigoare;



Piețe, spații comerciale, restaurante în aer liber – 2 din cele 16 determinari depasesc limita maxima admisa de legislatia in vigoare;

Situatia detaliata a rezultatelor monitorizării nivelului echivalent de zgomot maxim măsurat în municipiul Pitești în anul 2022 este redată în tabelul de mai jos:

## Măsurători de zgomot în anul 2022

Tabel VIII.1.2.1.2.

Tip măsurătoare zgomot	Punct de masurare	Număr măsurători 2022	Nivelul echivalent de zgomot maxim măsurat db(a)	Nr. Depășiri 2022	Nivelul echivalent de zgomot admisibil Db(a)
Parcuri, zone de recreere și odihnă	Parc 1907	4	48.7	1	45
	Expo Parc	4	53.2	-	
	Parc Prundu	4	54.1	1	
	Parc Ștrand	4	56.8	-	
	Pădurea Trivale	4	47.3	-	
Parcaje auto	Parcare supraterana Maior Șonțu	4	72.4	-	90
	Parcare supraterana Ceair	4	68.3	-	
	Parcare Spitalul Județean	4	62.6	-	
	Parcare Spitalul de Pediatrie	4	63.5	-	
	Kaufland Craiovei	4	58.4	-	
	Kaufland Nord	4	52.7	-	
Stradă de categoria tehnică I, magistrală	Autostrada A1	4	71.8	-	75...85

Stradă de categoria tehnică II, de legătură	Vamă Pitești	4	63.8	-	70
	Intersecție N. Bălcescu- intrare Găvana	4	64.1	-	
	Barieră CF – Strada Lânăriei	4	66.2	-	
	Bulevardul Petrochimiștilor	4	66.5	-	
Stradă de categoria tehnică III, de colectare	Intersecție I.C..Brătianu – Câmpineanu	4	64.1	1	65
	Intersecție Republicii - Maternității	4	63.2	1	
	Intersecție I.C. Bratianu – Calea București	4	64.5	-	
	Intersecție Republicii-Frații Golești	4	64.3	1	
	Intersecție Craiovei- Exercițiu	4	63.6	1	
	Intersecția Teilor - Exercițiu	4	62.5	-	
	Universitatea C-tin Brâncoveanu	4	64.2	-	
	Strada Eroilor (zona Tribunal)	4	61.7	-	
	Podul Viilor	4	66.3	-	
	Târgul din Vale	4	66.5	-	
Piețe, spații comerciale, restaurante în aer liber	Piața Ceair	4	64.8	1	65
	Piața Prundu	4	64.4	-	
	Piața Smârdan	4	61.2	-	
	Piața Găvana	4	62.8	1	
Incinte de școli și	Școala generala nr.1 „Nicolae	4	61.7	-	75

creșe, grădinițe, spații de joacă pentru copii	Simonide”				
	Școala generala nr.10 „Marin Preda”	4	64.4	-	
	Școala generala nr.3 „Ion Pillat”	4	62.7	-	
	Școala generala nr.5 „Nicolae Iorga”	4	60.7	-	
	Colegiul economic „Maria Teiuleanu”	4	60.3	-	
	Grup scolar „Ion Cantacuzino”	4	60.7	-	
Exterior zone feroviare	Gară Sud Pitești	4	69.3	-	70
	Gară Pitești Nord	4	64.8	-	
	Zona Prundu	4	67.5	-	
	Zona Câmpineanu	4	66.4	-	

Aplicând prevederile legale în vigoare, periodic, autoritățile publice locale au fost înștiințate despre depășirile nivelelor de zgomot în diferite locații, trafic stradal, exterior incinte industriale sau feroviare, piețe, spații comerciale, etc., în scopul luării celor mai potrivite măsuri pentru diminuarea zgomotului conform legislației în domeniu.

Poluarea fonică poate fi definită ca un ansamblu de sunete neașteptate și nedorite, sursa fiind activitatea umană în legătură cu procesul de urbanizare, de dezvoltare industrială, transporturi, etc.

Zgomotul are acțiune complexă asupra organismului în funcție de frecvență, tărie și poziția surselor.

Efectele zgomotului pot varia de la un individ la altul, de la tulburări auditive sau psihologice, până la perturbări ale somnului.

În tabelul de mai jos sunt prezentate valorile trimestriale ale nivelului echivalent de zgomot maxim măsurat în perioada 2014-2022, în zonele care pot prezintă riscuri de afecțiuni pentru populația expusă din municipiul Pitești.

Tabel VIII.1.2.1.3.

Tip măsurătoare zgomot	Punct de măsurare	Nivelul echivalent de zgomot maxim măsurat dB(A)									Nivelul echivalent de zgomot admisibil dB(A)
		2014	2015	2016	2017	2018	2019	2020	2021	2022	
Parcuri, zone de recreere și odihnă	Parc 1907	61.2	59.6	60.9	60.1	52.8	51.7	50.4	49.2	48.7	45
	Expo Parc	61.5	60.7	59.7	58.4	56.3	50.7	42.7	54.1	53.2	
	Parc Prundu	64.7	59.6	59.8	54.4	59.7	51.3	49.9	52.1	54.1	
	Parc Ștrand	60.4	60.1	57.3	58,9	55.7	52.1	42.9	50.7	56.8	
	PădureaTrivale	52.3	62.1	60.7	60.2	59.7	50.3	39.8	48.1	47.3	
Parcaje auto	Parcare supraterana Maior Șonțu	67.9	78.5	74.5	76.1	76.1	75.3	74.9	70.2	72.4	90
	Parcare supraterana Ceair	67.6	73.1	69.1	65.4	69.2	70.3	68.4	69.9	68.3	
	Parcare Spitalul Județean	62.7	78.3	69.5	60.2	68.7	65.1	63.1	63.5	62.6	
	Parcare Spitalul de Pediatrie	62.4	72.1	69.4	61.2	66.6	64.0	61.3	64.2	63.5	
	Kaufland Craiovei	60.1	64.1	61.5	60.9	62.4	61.2	63.2	60.1	58.4	

	Kaufland Nord	60.8	68.3	66.8	61.5	61.2	62.9	64.4	56.4	52.7	
Stradă de categoria tehnică I, magistrală	Autostrada A1	70.4	73.5	77.2	70.1	72.1	69.5	70.3	70.5	71.8	75...85
Stradă de categoria tehnică II, de legatura	Vamă Pitești	65.3	68.9	68.9	67.8	69.5	70.2	69.8	66.4	63.8	70
	Intersecție N. Bălcescu- intrare Găvana	66.2	69.8	68.5	71.4	70.4	66.8	67.5	70.2	64.1	
	Barieră CF – Strada Lănăriei	68.9	71.9	72.3	72.4	70.4	72.1	68.1	67.4	66.2	
	Bulevardul Petrochimiștilor	67.2	72.5	74.1	71.5	72.5	69.2	69.9	67.4	66.5	
Stradă de categoria tehnică III, de colectare	Intersecție I.C..Brătianu – Câmpineanu	68.4	69.5	67.1	65.8	67.6	68.7	66.4	62.3	64.1	65
	Intersecție Republicii - Maternității	76.5	67.2	65.8	65.9	66.7	71.2	68.9	64.4	63.2	
	Intersecție I.C. Bratianu – Calea București	80.8	69.3	67.8	66.7	66.8	78.2	64.2	63.5	64.5	
	Intersecție Republicii-Frații Golești	65.2	67.1	68.5	69.4	69.2	71.2	69.7	63.1	64.3	
	Intersecție Craiovei- Exercițiu	66.4	70.4	69.8	69.1	69.4	70.5	70.1	64.3	63.6	
	Intersecția Teilor - Exercițiu	64.5	68.4	66.7	67.5	66.8	68.4	63.4	61.7	62.5	
	Universitatea C-tin	65.2	69.7	65.2	67.2	68.6	66.4	63.4	65.1	64.2	

	Brâncoveanu										
	Strada Eroilor (zona Tribunal)	68.4	67.4	64.8	66.8	65.2	66.8	62.7	62.5	61.7	
	Podul Viilor	65.2	69.8	69.9	64.8	66.1	72.4	63.4	65.1	66.3	
	Târgul din Vale	64.5	69.8	68.6	68.9	66.2	68.8	64.5	64.8	66.5	
Piața Ceair	63.1	69.5	69.6	68.7	69.1	69.9	67.8	65.3	64.8	65	
Piața Prundu	64.4	68.7	66.3	65.9	66.8	68.3	64.3	64.2	64.4		
Piața Smârdan	63.7	66.2	65.8	66.9	65.3	69.5	63.6	63.3	61.2		
Piața Găvana	63.9	68.3	66.2	63.9	66.2	68.9	62.1	63.1	62.8		
Piețe, spații comerciale, restaurante în aer liber	Școala generala nr.1,, Nicolae Simonide”	66.3	66.2	65.8	66.2	64.9	64.9	63.7	60.4	61.7	75
	Școala generala nr.10,, Marin Preda”	64.7	70.3	64.9	68.2	65.1	68.7	62.8	62.1	64.4	
	Școala generala nr.3 „Ion Pillat”	59.7	69.2	66.8	64.2	66.5	66.4	64.3	61.3	62.7	
	Școala generala nr.5 „Nicolae Iorga”	60.2	69.3	66.3	65.8	65.3	68.8	65.7	58.8	60.7	
	Colegiul economic „Maria Teiuleanu”	62.8	76.1	67.9	66.0	65.7	68.9	66.7	57.9	60.3	
	Grup scolar „Ion Cantacuzino”	64.2	70.4	66.5	67.8	65.1	69.3	65.4	62.8	60.7	
Incinte de școli și creșe, grădinițe, spații de joacă pentru copii											



Exterior zone feroviare	Gară Sud Pitești	66.4	74.3	70.6	71.9	73.4	73.4	69.8	66.1	69.3	70
	Gară Pitești Nord	65.7	69.5	69.8	68.5	73.1	69.4	67.4	66.4	64.8	
	Zona Prundu	65.2	73.4	71.2	75.4	70.4	73.8	68.5	68.4	67.5	
	Zona Câmpineanu	64.2	72.3	69.3	69.4	72.1	72.3	66.2	67.2	66.4	

### VIII.1.2.1. Expunerea la poluarea sonoră a aglomerărilor urbane

La nivelul județului Argeș este identificată Aglomerarea Pitești, populația Municipiului Pitești luată în considerare la realizarea hărților strategice de zgomot este de 175.653 locuitori.

În cursul anului 2017 au fost elaborate Hărțile Strategice de Zgomot pentru Municipiul Pitesti.

Pentru fiecare sursă de zgomot (trafic rutier, zgomot industrial) s-a realizat o hartă, pentru cei doi parametri acustici prevăzuți în Hotărârea de Guvern nr. 321/2005, respectiv  $L_{zsn}$  și  $L_{noapte}$ . Aceste hărți au fost însoțite de un raport complet care descrie etapele străbătute până la finalizarea cartografierii acustice.

Rezultatele obținute în urma realizării fiecărei hărți strategice de zgomot:

Tab. VIII.1.2.1.1. - Numărul de clădiri expuse  $L_{zsn}$

Bandă dB	55-59	60-64	65-69	70-74	> 75
Nr. de clădiri, din care	1399	1330	1019	762	223
- Unități de învățământ	44	30	25	15	9
- Unități sanitare	5	8	4	4	0

Tab. VIII.1.2.1.2. - Numărul de persoane expuse  $L_{zsn}$

Bandă dB	55-59	60-64	65-69	70-74	> 75
Nr. de persoane*	311	288	339	299	41

\* Numărul persoanelor afectate de zgomot este exprimat în sute.

Tab. VIII.1.2.1.3.- Numărul de clădiri expuse  $L_{noapte}$

Bandă dB	45-49	50-54	55-59	60-64	65-69	> 70
Nr. de clădiri, din care	1347	1354	1028	819	275	15
- Unități sanitare	7	5	7	4	0	0

Tab. VIII.1.2.1.4.- Numărul de persoane expuse  $L_{noapte}$

Bandă dB	45-49	50-54	55-59	60-64	65-69	> 70
Nr. de persoane*	285	299	314	341	45	9

\* Numărul persoanelor afectate de zgomot este exprimat în sute.

În anul 2018 a fost elaborat planul de acțiune pentru gestionarea și reducerea nivelurilor de zgomot în Municipiul Pitesti, ținând cont de reglementările legale în vigoare.

Prin implementarea măsurilor cuprinse în planul de acțiune menționat, se prognozează o reducere a numărului persoanelor afectate după cum urmează:

Tab. VIII.1.2.1.5.- Număr de persoane afectate de nivele peste valoarea limită, după aplicarea combinată a PA1, PA2, PA3 -  $L_{zsn}$

Bandă dB	55-60	60-65	65-70	70-75	> 75
Nr. de persoane*	330	311	325	258	27

\* Numărul persoanelor afectate de zgomot este exprimat în sute.

Tab. VIII.1.2.1.6. - Număr de persoane afectate de nivele peste valoarea limită, după aplicarea combinată a PA1, PA2, PA3 -  $L_{noapte}$

Bandă dB	45-50	50-55	55-60	60-65	65-70	> 70
Nr. de persoane*	318	313	303	297	46	1

\* Numărul persoanelor afectate de zgomot este exprimat în sute.

### VIII.1.3. Calitatea apei potabile și efectele asupra sănătății

VIII 1.3.1 În județul Argeș în anul 2022 nu s-au înregistrat epidemii hidrice, generate de consumul de apă nepotabilă sau alte îmbolnăviri cu posibilă transmitere hidrică. (sursa: Direcția de Sănătate Publică Argeș)

### VIII.1.3.2 Impactul schimbărilor climatice asupra cursurilor de apă

#### Indicator CLIM 17. Inundații RO 53

Tabel nr. VIII.1.3.2.1 Tabel sintetic cu privire la inundațiile din România

Nr. Crt.	Anul	Nr. evenimente	Nr. evenimente semnificative	Localități urbane afectate
1	2010	94	9	117
2	2011	45	1	19
3	2012	39	6	39
4	2013	74	4	47
5	2014	151	14	72
6	2015	49	2	20
7	2016	171	18	93
8	2017	137	***	68
9	2018	164	***	138
10	2019	154	***	131
11	2020	158	***	111
12	2021	207	***	122

Notă: \*\*\*evenimentele istorice semnificative se stabilesc în cadrul ciclului 3 de implementare al Directivei inundații 2007/60/CE

În cursul anului 2021 s-au înregistrat un număr de 207 fenomene meteorologice extreme din care:

- 205 evenimente extreme produse de inundații prin revărsarea râurilor sau din scurgeri de pe versanți;
- 2 evenimente extreme produse de vânt, primul consemnat în perioada 17-20.05.2021, când rafalele de vânt au afectat radomul radarului meteorologic Igniș-proprietar ANAR-ABAST-SGA Maramureș, iar al doilea eveniment s-a înregistrat la Zorlențu Mare din județul Caraș-Severin în perioada 1-2.08.2021.

Următoarele evenimente au însoțit fenomenele de inundații din revărsarea râurilor și din scurgeri pe versanți.

- 35 evenimente de provocate la topirea zăpezii sau datorită fenomenului îngheț-dezghet;
- 23 evenimente extreme produse de precipitații abundente și băltiri;
- 10 evenimente extreme produse de precipitații abundente și grindină;
- 11 evenimente extreme produse de precipitații abundente și vânt;
- 29 evenimente datorate incapacității de preluare a apei pluviale de către rețeaua de canalizare;

- 15 evenimente au fost însoțite de alunecări de teren.

În timpul inundațiilor din anul 2021 s-a înregistrat o victimă care a fost surprinsă de viitura de pe pr. Provița, în localitatea Adâncata, județul Prahova. Au fost afectate de inundații cel puțin o dată un număr de 1043 UAT-uri, respectiv un n

#### **VIII.1.4. Spațiile verzi și efectele asupra sănătății și calității vieții**

Este binecunoscuta importanta spatiilor verzi pentru imbunatatirea calitatii aerului pe care il respiram, prin aportul de oxigen pe care plantele il aduc.

Pe langa acest aspect inasa, spatiile verzi aduc multe alte beneficii asupra calitatii vietii noastre, in general.

Astfel, spatiile verzi previn eroziunea solului si imbunatatesc absorbtia apelor pluviale, conferind un bun drenaj al acestora.

Copacii au capacitatea de a absorbi substantele poluante. S-a demonstrat ca 20 de copaci maturi, pot compensa poluarea produsa de o masina ce parcurge 100 de km intr-o zi.

Totodata copacii sunt cei care impiedica supraincalzirea zonelor in care exista suprafete intinse de beton si asfalt. In marile orase temperaturile ridicate se resimt mult mai rau decat in alte zone, intrucat aceste suprafete absorb caldura si o retransmit mediului ridicand astfel si mai mult temperatura resimtita. Un alt rol important al vegetatiei, in special copaci si arbusti, este acela de reducere a poluarii fonice, prin crearea unor ecrane fonoabsorbante de vegetatie deasa.

Spatiile verzi influenteaza si starea de bine a oamenilor, expunerea in zone cu vegetatie bogata avand un rol benefic asupra starii generale a oamenilor si in diminuarea stresului.

Zonele naturale reprezinta cea mai buna alegere si pentru joaca celor mici, pentru recreere, pentru plimbari si activitati diverse in familie, picnicuri, sau pentru dezvoltarea activitatilor sociale.

In acelasi timp, vegetatia ofera un habitat pentru o varietate de pasari, animale, insecte și alte organisme, intelegand astfel ca spatiile verzi sunt importante nu doar pentru om, ci si pentru celelalte vietuitoare.

Si nu in ultimul rand, trebuie sa avem in vedere aspectul estetic pe care spatiile verzi il ofera.

<http://blog.cosmopolis.ro/importanta-spatiilor-verzi/>

##### **VIII.1.4.1. Suprafața ocupată de spațiile verzi în aglomerările urbane**

Populatia municipiului Pitesti în anul 2017 este de 175.650 locuitori; suprafata ocupata de spatii verzi fiind 399,4 ha, cu o medie de 22.7 mp/locuitor.

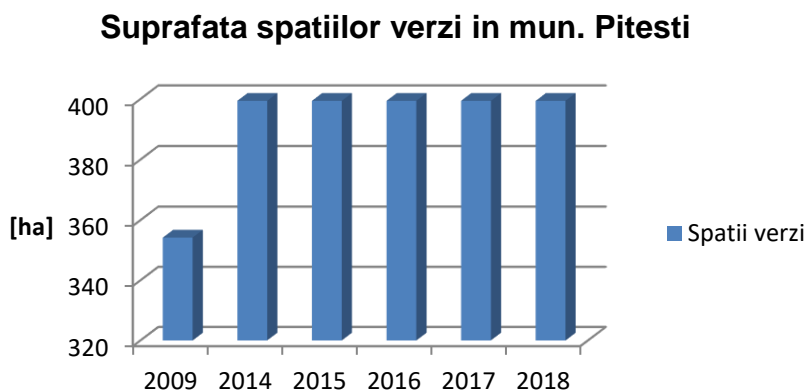


Fig. VIII.1.4.1.

Sursa: Registrul spatiilor verzi – mun. Pitești

## **VIII. 1.5. Schimbările climatice și efectele asupra mediului urban, sănătății și calității vieții**

### **VIII.1.5.1. Rata de mortalitate în aglomerările urbane ca urmare a temperaturilor extreme în perioada de vară**

Nu deținem informații.

### **VIII.1.5.2. Expunerea populației din aglomerările urbane la riscul de inundații**

#### **Indicator CLIM 46. Inundațiile și Sănătatea RO 61**

În ultimele decenii, ca urmare a schimbărilor climatice și a intervențiilor antropice asupra mediului înconjurător s-au înregistrat intensificări ale fenomenelor de inundații.

În sprijinul Statelor Membre afectate de inundații, Uniunea Europeană a elaborat Directiva 2007/60/CE privind evaluarea și managementul riscului la inundații, cunoscută sub denumirea generică de Directiva Inundații 2007/60/CE.

Directiva Inundații, are ca **obiectiv general** stabilirea unui cadru pentru evaluarea și managementul riscului la inundații în scopul reducerii consecințelor negative asupra sănătății umane, mediului, patrimoniului cultural și a activităților economice.

Directiva asigură coordonarea acțiunilor din cadrul unui bazin/district hidrografic pentru implementarea a 3 etape principale, acesta fiind un proces ciclic cu repetabilitate la 6 ani. Fiecare ciclu cuprinde 3 etape, respectiv Evaluarea preliminară a riscului la inundații - etapa 1, Realizarea hărților de hazard și de risc la inundații - etapa 2, Realizarea Planurilor de Management al Riscului la Inundații - etapa 3. Ciclul I de implementare a fost finalizat în 22 martie 2016.

Informațiile prezentate în acest capitol sunt rezultate în urma procesului de implementare al Directivei 2007/60/CE privind evaluarea și managementul riscului la inundații, ciclul II.

Implementarea ciclului II al Directivei Inundații implică completarea, îmbunătățirea și revizuirea datelor și informațiilor obținute în ciclul I, în conformitate cu evaluările realizate la nivelul Comisiei Europene pentru toate Statele Membre.

Evaluarea preliminară a riscului la inundații presupune identificarea inundațiilor istorice semnificative care au avut consecințe semnificative asupra a patru categorii de consecințe: sănătății umane, mediului, patrimoniului cultural și activității economice, dar și delimitarea zonelor cu risc potențial semnificativ la inundații - A.P.S.F.R. (Areas with Potential Significant Flood Risk).

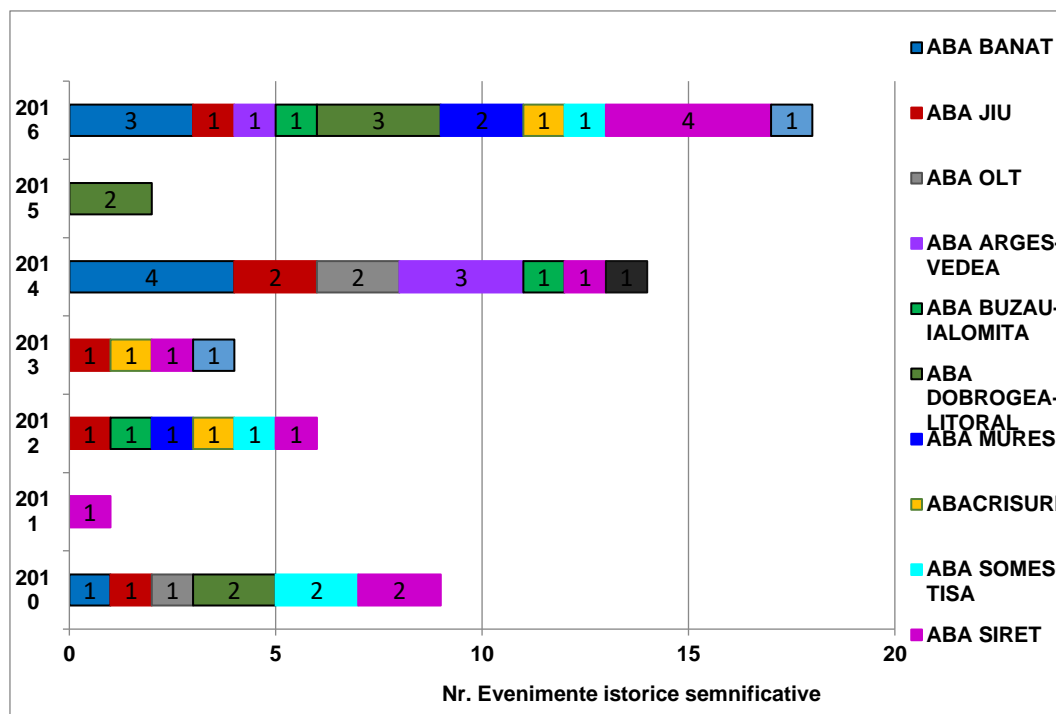
Inundațiile istorice semnificative au fost selectate în urma aplicării unor criterii hidrologice și a unor criterii privind efectele negative ale inundației asupra celor patru categorii de consecințe menționate anterior.

Spre deosebire de ciclul I, când au fost analizate inundațiile istorice petrecute într-o perioadă mult mai îndepărtată (1970-2010) față de momentul prezent, pentru care nu au fost deținute informații foarte detaliate în legătură cu consecințele negative produse de acestea, în ciclul II informațiile referitoare la pagubele produse în perioada analizată, respectiv 2010 - 2016, sunt mult mai bine documentate. Acest fapt a permis o analiză mai amănunțită cu privire la consecințele negative semnificative produse de inundațiile istorice.

Astfel, în acest ciclu, ulterior aplicării criteriilor hidrologice și criteriilor privind efectele negative ale inundației, s-a realizat o analiză la un grad de detaliu mai mare, urmărindu-se localitățile și sectoarele / tronsoanele de râu / afluenții afectați de evenimentul semnificativ național / regional considerat.

Pentru perioada 2010 - 2016 la nivelul celor 11 Administrații Bazinale de Apă și Fluviul Dunărea au fost desemnate 54 evenimente istorice semnificative de inundații prezentate în *figura IX.1*.

**Figura VIII.1.** Evenimente istorice semnificative de inundații la nivel de Administrație Bazinală de Apă și Fluviul Dunărea pentru perioada 2010 - 2016



Pe baza metodologiei de desemnare a zonelor cu risc potențial semnificativ la inundații, în ciclul II de implementare al Directivei Inundații 2007/60/CE au fost stabilite zone noi cu risc potențial semnificativ la inundații. La nivelul anului 2019 au fost raportate Comisiei Europene 526 zone cu risc potențial semnificativ la inundații stabilite la nivel național. În octombrie 2022 au fost raportate Comisiei Europene hărțile de hazard și hărțile de risc la inundații pentru cele 526 zone cu risc potențial semnificativ la inundații.

Ciclul al II-lea de implementare a Directivei Inundații 2007/60/CE este în desfășurare, iar în cadrul etapei a 3-a Elaborarea Planurilor de Management al Riscului la Inundații se vor propune măsuri concrete la nivelul zonelor cu risc potențial semnificativ la inundații pentru protejarea populației și a bunurilor. După implementarea măsurilor propuse se va reduce riscul de producere de astfel de evenimente nedorite.

Măsurile care pot fi luate sunt complexe și necesită implicarea mai multor instituții, autorități locale, județene, bazinale, mai mulți „actori”, dintre care, cel mai important este chiar populația. Planurile de Management al Riscului la Inundații vor sprijini procesul decizional și vor contribui la creșterea gradului de conștientizare și

înțelegere a riscului la inundații, în special în zonele cu risc potențial semnificativ la inundații.

În cursul anului 2022 (**Tabelul VIII.1.5.2.1**) au fost afectate de inundații un număr de 119 localități urbane, a patra cea mai mare valoare înregistrată în ultimii cinci ani și din perioada 2011-2022.

Cele mai multe localități urbane au fost afectate în județul Suceava 22 localități, urmează apoi județul Maramureș cu 13 localități urbane, județul Vâlcea cu 11 localități urbane. În județele Prahova și Buzău au fost 7 localități urbane afectate, iar la Bistrița-Năsăud, Caraș-Severin și Gorj 6 localități urbane afectate, în județul Bacău și Botoșani 5 localități urbane afectate, iar cu 4 localități urbane afectate sunt județele: Dâmbovița, Galați și Hunedoara. În județul Iași au fost afectate 3 localități urbane iar în județele Harghita și Timiș au fost afectate două localități urbane. În județele Alba, Argeș, Brașov, Covasna, Dolj, Ialomița, Ilfov, Mures, Neamț, Sălaj, și Vrancea a fost afectată o localitate urbană. În județele Arad, Cluj, Constanța, Mehedinți, Olt, Satu Mare, Sibiu, Teleorman, Tulcea și Vaslui nu au fost afectate localități urbane. În județele Brăila, Călărași și Giurgiu, nu s-au înregistrat evenimente hidrometeorologice periculoase.

**Tabelul VIII.1.5.2.1:** Perioadele și descrierea sumară a cauzelor inundațiilor produse în anul 2022 și localitățile afectate

Nr. crt.	JUDEȚUL (localități afectate)	PERIOADA (fenomenul produs)
1	<p align="center"><b>ALBA</b> <b>45 localități</b></p> <p>Zlatna, Bistra (Bistra, Aronești, Bârlești, Cheleteni, Gănești, Gârde, Lunca Largă, Mihăiești, Nămaș, Novăcești, Runcuri, Vârșii Mari), Ceru Băcăinți (Ceru Băcăinți, Dumbrăvița, Valea Mare), Gârda de Sus (Gârda de Sus, Biharia, Gârda Seacă, Huzărești, Plai), Horea, Livezile, Meteș (Poiana Ampoiului), Râmeț (Brădești, Valea Inzelului), Roșia de Secaș (Tău), Roșia Montană (Roșia Montană, Blidești), Scărișoara (Scărișoara, Negești, Preluca, Trâncești), Stremț (Geoagiu de Sus), Șugag (Șugag, Tău Arți, Tău Bârsana, Tău Jidoștina, Mărtinie, Tău Bistra), Vadu Moșilor ( Bodești, Dealul Frumos, Popeștii de Sus, Poduri-Bricești, Tomuțești)</p>	<p align="center"><b>1-13.06.2022</b></p> <p>- precipitații abundente, scurgeri de pe versanți - incapacitatea de preluare a șanțurilor în sat Tău comuna Roșia de Secaș</p> <p align="center"><b>03.07.2022</b></p> <p>- ploi abundente, scurgeri de pe versanți</p> <p align="center"><b>29-31.07.2022</b></p> <p>- ploi abundente, scurgeri de pe versanți</p> <p align="center"><b>08-31.08.2022</b></p> <p>- ploi abundente, scurgeri de pe versanți, - descărcări electrice oraș Zlatna - incapacitatea de preluare a apelor pluviale: sat Bistra comuna Bistra, - viitură rapidă pe torenții: pr. Teascului, pr. Valea Mică, pr. Strunului, pr. Dogarilor, - revărsare: r. Sebeș, pr. Mărtinie, pr. Groșeștilor, pr. Valea Miraș, pr. Valea Porcăreț</p> <p align="center"><b>18-27.09.2022</b></p> <p>- ploi abundente, scurgeri de pe versanți, torenți;</p> <p align="center"><b>01.10.2022</b></p> <p>- ploi abundente, scurgeri de pe versanți; - prăbușirea unei cantități din coronamentul barajului Tău Mare localitatea Roșia Montană</p>
2	<p align="center"><b>ARAD</b> <b>5 localități</b></p> <p>Archiș (Groșeni), Dieci, Hălmagiu (Brusturi), Vărădia de Mureș (Julița, Nicolae Bălcescu)</p>	<p align="center"><b>02.09.2022</b></p> <p>- ploi torențiale, scurgeri de pe versanți, torenți și pâraie - viitură rapidă cu depășirea capacității de transport a albiei pr. Bănești</p> <p align="center"><b>02.09.2022</b></p> <p>- ploi torențiale, scurgeri de pe versanți, torenți și pâraie</p> <p align="center"><b>30.09-01.10.2022</b></p>

		<ul style="list-style-type: none"> <li>- ploi torențiale, scurgeri de pe versanți, torenți și pâraie</li> <li>- depășire cota de atenție Valea Groșeni</li> </ul>
3	<p style="text-align: center;"><b><u>ARGES</u></b> <b><u>65 localități</u></b></p> <p><b>Pitești</b>, Băiculești (Alunișu, Tuțana), Bălilești ( Bălilești, Băjești, Golești, Poienița, Priboiaia, Ulița, Valea Mare Brătia), Brăduleț ( Brăduleț, Alunișu, Brădetu, Galeșu, Piatra, Slămnești, Ungureni), Bughea de Sus, Călinești (Ciocănești), Cepari (Ceparii Pământeni, Cărpeniș, Ceparii Ungureni, Șendrulești, Urluiești, Valea Măgurei, Zamfirești), Cetățeni (Cetățeni, Lalaicăi), Corbeni (Rotunda), Corbi (Corbi, Corbșori, Jgheaburi, Poienărei, Stănești), Domnești, Dragoslavele (Dragoslavele, Valea Hotarului), Hârtiești (Hârtiești, Dealu, Lucieni), Mălureni, Micești (Micești, Brânzari, Păuleasca, Purcăreni) Mihăești (Mihăești, Drăghici, Valea Popii, Văcarea), Mosoaia (Dealul Viilor, Hîntești), Mușatești (Valea Faurului), Nucșoara, Pietroșani (Pietroșani, Bădești, Vărzoaia), Poienarii de Muscel (Jugur), Rucăr, Stâlpeni, Titești, Uda (Cotu, Greabăn), Valea Iașului (Valea Iașului, Ungureni), Valea Mare Pravăț ( Nămăiești)</p>	<p style="text-align: center;"><b><u>20-30.04.2022</u></b></p> <ul style="list-style-type: none"> <li>- precipitații abundente, scurgeri de pe versanți</li> <li>- viituri rapide pe: r. Argeșel, r. Brătia, r. Vâlsan, r. Bughea, pr. Naca, pr. Valea Hotarului, pr. Drăghici, pr. Râușor, pr. Valea Treaptu, pr. V. Bajenia,</li> <li>- eroziune de mal: r.Brătia sat Golești, sat Ulița, comuna Bălilești; pr.Valea Hotarului, sat Valea Hotarului, comuna Dragoslavele;</li> </ul> <p style="text-align: center;"><b><u>01-30.06.2022</u></b></p> <ul style="list-style-type: none"> <li>- precipitații abundente, scurgeri de pe versanți</li> <li>- viituri rapide pe: r. Vâlsan, r. Tuțana, r. Bughea, pr. Aluniș, pr.Cernat, pr. Valea Galeșului, pr. Valea Groșilor, canal Valea Marcei, pr. Valea Cârstei, pr. Drăghici, pr. Valea Itului, pr. Valea Alunișului,</li> <li>- alunecare teren: sat Brăduleț comuna Brăduleț; sat Poinarei, comuna Corbi; sat Drăghici comuna Mihăești; satele Valea Iașului, Ungureni, comuna Valea Iașului;</li> <li>- eroziune maluri r. Bughea , comuna Bughea de Sus</li> </ul> <p style="text-align: center;"><b><u>21-25.08.2022</u></b></p> <ul style="list-style-type: none"> <li>- precipitații abundente, scurgeri de pe versanți</li> <li>- viituri rapide pe: pr. Valea lui Baj, pr. Valea Teascului, pr. Valea Largă, pr. Valea lui Vlad, pr. Purcăreanca, pr. Valea Păuleasca, pr. Valea Troislav, pr. Valea Teișului, pr.Drăghici, pr. Valea Seacă,</li> <li>- eroziune de mal: pr. Drăghici, sat Drăghici, sat Mihăiești, comuna Mihăești;</li> <li>- alunecare teren: Nucșoara,</li> </ul> <p style="text-align: center;"><b><u>01-04.09.2022</u></b></p> <ul style="list-style-type: none"> <li>- precipitații abundente, scurgeri de pe versanți</li> <li>- viitură rapidă pe: r. Vâlsan, r. Topolog, pr Valea Rotunda, pr. Valea Cepariilor, pr. Valea Cărpenișului, pr. Bisericii, pr. Valea Mialeei, pr. Valea Urluiești,</li> <li>- eroziune mal: r. Argeș, sat Rotunda, comuna Corbeni;</li> </ul>
4	<p style="text-align: center;"><b><u>BACĂU</u></b> <b><u>140 localități</u></b></p> <p><b>Moinești, Onești, Buhuși, Dărmănești, Târgu Ocna, Agaș</b> (Goiasa, Preluci), Ardeoani (Ardeoani, Leontinești), Berești-Tazlău (Berești-Tazlău, Romănești, Tescani, Țurluianu), Brusturoasa (Brusturoasa, Buruieniș de Sus), Corbasca (Corbasca, Băcioiu, Marvila, Poclet, Rogoaza, Scărișoara, Vâlcele), Dealu</p>	<p style="text-align: center;"><b><u>27-30.04.2022</u></b></p> <ul style="list-style-type: none"> <li>- căderi de precipitații cu caracter torențial, scurgeri de pe versanți</li> </ul> <p style="text-align: center;"><b><u>04-06.06. 2022</u></b></p> <ul style="list-style-type: none"> <li>- căderi de precipitații cu caracter torențial, scurgeri de pe versanți</li> </ul> <p style="text-align: center;"><b><u>03.07 și 24-30.07. 2022</u></b></p> <ul style="list-style-type: none"> <li>- căderi de precipitații cu caracter torențial, scurgeri de pe versanți</li> </ul> <p style="text-align: center;"><b><u>09-23.08. 2022</u></b></p> <ul style="list-style-type: none"> <li>- căderi de precipitații cu caracter torențial, scurgeri de pe versanți</li> </ul>



	<p>Morii (Dealul Morii, Banca, Blaga, Calapodești, Cauia, Negulești, Tăvădărăști), Filipești (Filipești, Cârliști, Galbeni, Oniscani), Găiceana (Huțu, Popești), Helegiu (Bratila, Deleni, Drăgulești), Horgești (Horgești, Bazga, Galeri, Marascu, Răcățoiu-Răzeși, Recea, Sohodor), Livezi (Bălăneasa, Poiana), Măgurești (Măgurești, Prăjești, Stănești, Valea Arinilor), Motoșeni (Chetreni, Cociu, Fundătura), Parava, Parincea (Barna, Mileștii de Sus, Poieni, Satu Nou, Văleni, Vladnic), Pârjol (Pârjol, Bahnașeni, Băsești, Bârnești, Câmpeni, Hăineala, Hemieni, Pustiana, Tărata), Poduri (Poduri, Bucșești, Cernu, Cornet, Prohozești, Valea Sosii), Răcăciuni (Răcăciuni, Ciucani, Gâșteni, Gheorghe Doja), Răchitoasa (Răchitoasa, Barcana, Bucșa, Buda, Burdusaci, Dănilă, Deleni, Dumbrava, Fărcașa, Fundătura Răchitoasă, Haghiac, Magazia, Movilița, Oprișești, Putini, Tochilia), Sascut (Contești, Pâncești, Sascut Sat, Schineni), Sănduleni (Sănduleni, Coman, Verșești), Sărata, Scorțeni (Scorțeni, Bogdănești, Florești, Grigoreni), Stănișești (Văleni), Strugari (Strugari, Cetățuia, Iaz, Nadișa, Pietricica, Răchitișu), Ștefan cel Mare (Ștefan cel Mare, Bogdana, Gutinaș, Negoiești, Rădeana, Viișoara), Tătărăști (Tătărăști, Cornii de Jos, Cornii de Sus, Drăgești, Gherdana, Giurgeni, Ungureni), Ungureni (Ungureni, Bărtășești, Bibirești, Botești, Gârla Anei, Viforeni), Urechești (Urechești, Cornățel, Lunca Dochiei, Satu Nou), Vultureni,</p>	<p>- creșteri de nivel și debite: pr. Cașin, - revărsare: pr. Băhnișoara, pr. Turbata, pr. Precista, pr. Helegiu, pr. Brătila, pr. Cucuieți, pr. Satului,</p> <p style="text-align: center;"><b><u>10-11.09. 2022</u></b></p> <p>- căderi de precipitații cu caracter torențial, scurgeri de pe versanți - creșteri de nivele și debite: pr. Bălăneasa, pr. Orasa,</p>
5	<p style="text-align: center;"><b><u>BIHOR</u></b> <b><u>15 localități</u></b> <b>Ștei</b>, Aușeu (Luncșoara, Groși), Bulz, Căbești (Sohodol), Dobrești, Lunca, Pomezou (Lacu Sărat, Hidiș), Roșia, Șoimi (Codru, Dumbrăvița de Codru, Poclușa de Beiuș), Țechea (Țechea,</p>	<p style="text-align: center;"><b><u>08-09. 08.2022</u></b></p> <p>- ploi abundente, scurgeri de pe versanți, - revărsare: Valea Răchitească, Valea Gepiș - eroziune mal: Valea Curii și Valea Dumii comuna Bulz, Valea Gepiș sat Groși comuna Aușeu</p> <p style="text-align: center;"><b><u>22.08.2022</u></b></p> <p>- ploi abundente, scurgeri de pe versanți, - revărsare: Valea Poclușa, Valea Vacii, torenți</p>

	Hotar)	<p>fără nume din localitatea Dumbrăvița de Codru comuna Șoimi</p> <p><b><u>10-11.09.2022</u></b></p> <p>- ploi abundente, scurgeri importante de pe versanți,</p> <p><b><u>26-27.09.2022</u></b></p> <p>- ploi abundente, scurgeri importante de pe versanți,</p> <p><b><u>01.10.2022</u></b></p> <p>- ploi abundente, scurgeri importante de pe versanți</p>
6	<p><b><u>BISTRIȚA-NĂSĂUD</u></b> <b><u>72 localități</u></b> <b>Beclean (Beclean, Coldău), Năsăud (Năsăud, Lușca), Sângeorz - Băi (Sângeorz-Băi, Cormaia), Bistrița Bârgăului (Bistrița Bârgăului, Colibița), Braniștea (Braniștea, Cireșoia, Măluț), Budacu de Jos (Budacu de Jos, Buduș, Monariu, Simionești), Căianu Mic (Căianu Mic, Căianu Mare, Dobric ), Cetate (Orheiul Bistriței), Chiochiș (Chiochiș, Sânicosară, Țentea), Chiuza (Chiuza, Mireș, Piatra, Săsarm), Ciceu Giurgești (Dumbrăveni), Coșbuc, Dumitra , Dumitrița, Feldru, Ilva Mică, Livezile, Leșu (Leșu, Lunca Leșului), Josenii Bârgăului, Măgura Ilvei (Măgura Ilvei, Arșița), Monor (Monor, Gledin), Nimigea (Nimigea de Jos, Florești, Mintiu, Nimigea de Sus), Nușeni ( Nușeni, Beudiu, Rusu de Sus), Parva, Prundu Bârgăului, Rebra, Rebrîșoara (Gersa I, Gersa II), Rodna, Romuli (Romuli, Dealul Ștefăniței), Runcu Salvei, Sânmihaiu de Câmpie (Brăteni), Spermezeu (Spermezeu, Dumbrăvița), Șanț (Valea Mare), Șieu (Șoimuș), Șieuț (Ruștior, Sebiș), Teaca (Teaca, Ocnîța), Telciu (Telciu, Telcișor), Tiha Bârgăului (Mureșenii Bârgăului), Uriu (Cristeștii Ciceului, Ilișua), Zagra (Suplai, Perișor)</b></p>	<p><b><u>02-09.01.2022</u></b></p> <p>- ploi abundente, scurgeri importante de pe versanți,</p> <p>- cedarea apei din stratul de zăpadă</p> <p>- activare torenți: V. Morii,</p> <p>- alunecare teren: Cormaia, oraș Sângeorz-Băi; Alunișul, comuna Zagra; Buduș, comuna Budacul de Jos, Feldru, comuna Feldru; Livezile, comuna Livezile; Breaza, comuna Negrileşti; Hălmășău, comuna Spermezeu;</p> <p>- eroziune mal: r.Ilișua, sat Agrieș, comuna Târlișua; r. Bârgău, comuna Tiha Bârgăului; pr. Gledin, comuna Șieuț;</p> <p><b><u>21.02.2022</u></b></p> <p>- ploi abundente, scurgeri importante de pe versanți,</p> <p>- cedarea apei din stratul de zăpadă</p> <p><b><u>31.03-04.04 și 11-12.04.2022</u></b></p> <p>- precipitații abundente, scurgeri de pe versanți,</p> <p>- activare torenți:</p> <p><b><u>24-28.04 și 04-10.05.2022</u></b></p> <p>- precipitații abundente, scurgeri de pe versanți,</p> <p>- revărsare: r. Budac, pr. Strâmba, pr. Malin, pr. Apatiu, pr. Bratoșa, pr. Valea Petercii, v. Pietrei, v. Rituria, v. Slatinei, v. Căianului, pr. La Măgura, pr. Tarca, v. Hordoului, v. Bruhoi, v. Fântâniei, v. Săbii</p> <p>- activare torenți: pr. Valea Luștii, pr. Bratoșa, pr. Valea Petercii, pr. Pe Vale, v. Pietrei, v. Rituria, v. Slatinei, v. Căianului, v. Pietrii, pr. Slatinii, v. Budului, pr. Coldău, v. Cireșoii, pr. La Măgura, pr. Tarca, v. Hordoului, v. Bruhoi, v. Fântâniei, v. Săbii, v. Luștii, v. Podului,</p> <p>- alunecare teren: comuna Romuli; sat Gersa II, comuna Rebrîșoara;</p> <p>- eroziune mal:r. Gersa sat Gersa II, comuna Rebrîșoara;</p> <p>- vânt puternic, vijelie: sat Teaca și Ocnîța, comuna Teaca;</p> <p><b><u>26-29.05.2022</u></b></p> <p>- precipitații abundente, scurgeri de pe versanți,</p> <p>- depășirea capacității de transport a șanțurilor și rigolelor în: Căianu Mic</p>

		<p>- alunecare de teren: sat Colibița comuna Bistrița Bârgăului; oraș Beclean <b><u>05.06.2022</u></b></p> <p>- precipitații abundente, - eroziune mal r. Budac în sat Orheiul Bistriței, comuna Cetate <b><u>11-13.06.2022</u></b></p> <p>- ploi abundente, scurgeri de pe versanți <b><u>01-05.07.2022</u></b></p> <p>- ploi abundente, scurgeri de pe versanți - activare torenți: Daliban sat Mureșenii Bârgăului, comuna Tiha Bârgăului; Butuceli oraș Sângeorz Bai și Valea Vinului, sat Cormaia; Opcinii, comuna Rodna; Valea Coroiulu, comuna Leșu <b><u>08.08-02.09.2022</u></b></p> <p>- ploi abundente, scurgeri de pe versanți - activare torenți în comunele: Ilva Mică, Parva, Zagra <b><u>31.08-01.09.2022</u></b></p> <p>- ploi abundente, scurgeri de pe versanți - activare torenți: în satele Gledin și Monor, comuna Monor <b><u>15-21.09.2022</u></b></p> <p>- ploi abundente, scurgeri de pe versanți - variații de debite și niveluri pr. Secu - activare torenți: Valea Lupului, Valea Remetea, comuna Ilva Mică; Rauș, Arsului, Ierboșua, V. Cioroiului, comuna Leșu; - revărsare: Strâmba, Erboasa, - alunecare teren: drum comunal Colibița <b><u>19-20.09.2022 și 01-02.10.2022</u></b></p> <p>- ploi abundente, scurgeri de pe versanți - variații de debite și niveluri pr. Runc <b><u>19-24.11.2022</u></b></p> <p>- ploi abundente, scurgeri de pe versanți - revărsare canal CA1. <b><u>17-19.12.2022</u></b></p> <p>- ploi abundente, scurgeri de pe versanți - revărsare: r. Sălăuța, r. Țibleș, r. Cormaia, pr.Slatina - activare torenți în comuna Parva, - alunecare teren în comunele: Șanț sat Valea Mare, Parva, Rebrîșoara sat Gersa II, oraș Sângeorz-Băi sat Cormaia</p>
7	<p><b><u>BOTOȘANI</u></b> <b><u>50 localități</u></b> Botoșani, Dărăbani (Dărăbani, Eșanca), Ștefănești (Ștefănești, Stânca), Adășeni (Adășeni, Zoițani), Avrămeni (Avrămeni, Dimitrie Cantemir, Panaitoia, Timuș), Călărași (Călărași, Libertatea, Pleșani), Cândești, Concești (Concești, Movileni), Curtești, Durnești (Durnești, Babiceni, Broșteni, Guranda), Lozna, Manoleasa ( Liveni,</p>	<p><b><u>30.05.2022</u></b> - precipitații, scurgeri de pe versanti, <b><u>2.06.2022</u></b> - precipitații, scurgeri de pe versanti <b><u>11.06.2022</u></b> - precipitații, scurgeri de pe versanti <b><u>30.06.2022</u></b> - precipitații, scurgeri de pe versanti, - grindină, vânt: satele Băbiceni, Durnești, Guranda și Broșteni, comuna Durnești; <b><u>06-07.07.2022</u></b> - precipitații, scurgeri de pe versanți - grindină, vânt: sat Curtești, comuna Curtești;</p>

	Loturi), Mihai Eminescu (Cătămărăști, Cervicești, Cucorani, Manolești, Stăncești), Mileanca (Mileanca, Codreni, Scutari, Seliștea), Mitoc, Păltiniș (Păltiniș, Cuzlău, Horodiștea, Slobozia), Răchiți (Răchiți, Cișmea, Costești, Roșiori), Vârful Câmpului (Dobrinăuți Hapai, Lunca), Viișoara (Cuza Vodă, Viișoara Mare), Vorona (Vorona, Joldești, Vorona Mare)	sat Mitoc, comuna Mitoc; sat Liveni, comuna Manoleasa. <b>14.08.2022</b> - precipitații, scurgeri de pe versanți <b>16.08.2022</b> - precipitații, scurgeri de pe versanți
8	<b>BRASOV</b> <b>1 localitate</b> <b>Săcele</b>	<b>30-31.07.2022</b> - precipitații mixte; scurgeri de pe versanți, - viitură rapidă pr Durbav municipiu Săcele
9	<b>BUZĂU</b> <b>40 localități</b> <b>Nehoiu</b> (Nehoiu, Chirlești, Mlajet, Vinetișu), <b>Părlagele</b> (Fundăturile, Malul Alb, Mărunțișu), Beceni, Bisoca (Bisoca, Băltăgari, Lacurile, Lopătăreasa, Pleși, Recea, Sările, Șindrila), Calvini, Cătina (Cătina, Valea Cătinei), Chiojdu (Cătiașu), Cozieni (Cozieni, Lungești, Trestia), Gura Țeghii, Măgura, Merei, Pîrscov, Sărulești, Siriu (Siriu, Colțu Pietrii), Scorțoasa (Scorțoasa, Balta Tocila, Beciu, Plopeasa de Jos, Policiori), Tisău (Tisău, Hales, Pădureni, Salcia, Strezeni)	<b>27-30.04.2022</b> - precipitații abundente și scurgeri de pe versanți. <b>Mai-iunie.2022</b> - precipitații abundente <b>ianie.2022</b> - precipitații abundente <b>Iulie-august.2022</b> - precipitații abundente <b>august.2022</b> - precipitații scăzute, secetă - secarea lacului natural Amara, comuna Balta Albă și scadere nivel acumulare nepermanentă Pitulicea, comuna Glodeanu Sărat
10	<b>CARAȘ-SEVERIN</b> <b>36 localități</b> <b>Reșița, Oravița, Băile Herculane, Moldova Nouă (Moldova Nouă, Moldovița), Oțelu Roșu, Armeniș</b> (Sat Bătrân, Feneș), Berzeasca, Bozovici (Bozovici, Pripileț), Buceșnița (Buceșnița, Goleț, Petroșnița, Vălișoara), Cărbunari, Cornea, Cornereva ( Borugi, Dobraia, Negiudin, Poiana Lungă, Pogara, Prisăcina, Strugasca), Dalboșet (Dalboșet, Șopotu Vechi, Păltiniș (Rugi), Rusca Montană (Rusca Montană, Rușchița), Slatina Timiș (Slatina Timiș, Sadova Veche), Sichevița (Sichevița, Cârșie), Șopotul Nou (Șopotul Nou, Stăncilova), Teregova	<b>12-13.01.2022</b> - precipitații abundente, scurgeri de pe versanți - infiltrații ape pluviale, fenomene repetate de îngheț-dezgheț <b>10.02.2022</b> - infiltrații ape meteorologice - alunecare teren <b>02.04. 2022</b> - precipitații abundente, scurgeri de pe versanți <b>27-29.04. 2022</b> - precipitații abundente, scurgeri de pe versanți - eroziune mal stang râu Timiș la Slatina Timiș - colmatare albie pr Sadovița - alunecare teren Reșița <b>17.05. 2022</b> - precipitații abundente, scurgeri de pe versanți - infiltrații <b>26.05. 2022</b> - precipitații abundente, scurgeri de pe versanți - eroziune maluri: r. Timiș mal drept sat Buceșnița, sat Petroșnița comuna Buceșnița - vânt oraș Oțelu Roșu <b>26.05-01.06. 2022</b> - precipitații abundente, scurgeri de pe versanți

		<p><b><u>13.06. 2022</u></b> - precipitații abundente, scurgeri de pe versanți</p> <p><b><u>05-06.07. 2022</u></b> - precipitații abundente, scurgeri de pe versanți -vânt la Reșița</p> <p><b><u>09-10.07. 2022</u></b> - precipitații abundente, scurgeri de pe versanți</p> <p><b><u>30.07. 2022</u></b> - precipitații abundente, scurgeri de pe versanți</p> <p><b><u>20-24.08. 2022</u></b> - precipitații abundente, scurgeri de pe versanți</p> <p><b><u>01.09. 2022</u></b> - precipitații abundente, scurgeri de pe versanți</p> <p><b><u>20.09. și 27.09. 2022</u></b> - precipitații abundente, scurgeri de pe versanți</p> <p><b><u>14 19.12. 2022</u></b> - precipitații abundente, scurgeri de pe versanți - alunecare teren</p>
11	<p><b><u>CLUJ</u></b> <b><u>108 localități</u></b> Aiton, Așchileu ( Așchileu Mare, Așchileu Mic, Cristorel, Dorna, Fodora), Baci (Baciu, Corușu, Mera, Popești, Săliștea Nouă, Suceagu), Beliș (Giurcuța de Sus, Poiana Horea), Bonțida (Bonțida, Coasta, Răscruți, Tăușeni), Cămărașu (Cămărașu, Năoiu, Sâmboleni), Căpușu Mare (Căpușu Mare, Agârbiciu, Păniceni), Cășeu (Guga, Rugășești), Cătina (Cătina, Copru, Hagău), Cițcău, Chinteni (Chinteni, Deușu, Feiurdeni, Măcițașu, Satu Lung, Sânmartin, Vechea), Cojocna (Cojocna, Boju, Huci, Iuriu de Câmpie, Straja), Cornești (Bârlea, Lujerdiu), Dăbâca (Dăbâca, Luna de Jos), Feleacu (Feleacu, Gheorgheni, Vâlcele), Frata (Berchieșu, Olariu Nou, Olariu Vechi, Poiana Frății, Sopor de Câmpie), Gârbău (Cornești, Nădășelu), Geaca (Geaca, Chiriș, Lacu, Legii, Puini), Gilău (Someșul Rece), Iara (Făgetul Ierii), Măguri-Răcătău (Măguri-Răcătău, Muntele Rece), Mica (Mănăstirea, Nireș, Sânmărgăhita), Mintiu Gherlei (Mintiu Gherlei, Bunești, Nima, Pădureni, Petrești), Moldovenești ( Bădeni, Plăiești, Stejăriș), Panticeu (Panticeu, Cătălina, Cubleșu Someșean, Dârja, Sărata), Rîșca (Rîșca, Dealu Mare, Lăpușești),</p>	<p><b><u>25-28.04.2022</u></b> - precipitații abundente, scurgeri de pe versanți - creștere debite pr. Bâca, pr Măgheruș, pr. Chinteni - activare torenți sat Satu Lung; sat Nireș și sat Mănăstirea, comuna Mica; sat Măguri Răcătău, sat Măguri, sat Muntele Rece, comuna Măguri Răcătău; sat Popești, comuna Baciu; sat Mintiu Gherlei, comuna Mintiu Gherlei;</p> <p><b><u>10-17.05.2022</u></b> - precipitații abundente, scurgeri de pe versanți - creștere debite: pr. Suatu, pr. Gârjoaba - activare torenți: comuna Beliș,</p> <p><b><u>26.05 - 13.06.2022</u></b> - precipitații abundente, scurgeri de pe versanți - creștere debite: V. Fizeș, V. Sâmboleni, V. Măriloiu - activare torenți: comuna Cămărașu, comuna Cătina, comuna Cojocna, comuna Baciu sat Popești, comuna Așchileu,</p> <p><b><u>05- 10.07.2022</u></b> - precipitații abundente, scurgeri de pe versanți - creștere debite pe: r. Someșul Cald, pr Fizeș, pr. Sâmboleni, - activare torenți: comuna Geaca, comuna Țaga</p> <p><b><u>29-30.07.2022</u></b> - precipitații abundente, scurgeri de pe versanți - creștere de debite și niveluri: r. Iara - viitură cu niveluri remarcabile pe valea Guga, comuna Cășeu</p> <p><b><u>08-14.08.2022</u></b> - precipitații abundente, scurgeri de pe versanți - activare torenți: comunele Gilău, - creștere nivele și debite: v. Bârlogu,</p> <p><b><u>30.08-02.09.2022</u></b> - precipitații abundente, scurgeri de pe versanți - activare torenți: comuna Gârbău, sat Nădășelu; comuna Baciu sat Săliștea Nouă - creștere niveluri și debite: pr. Popești,</p>

	Săcuieu (Rogojel, Vișagu), Sânpaul (Sânpaul, Berindu, Mihăiești, Sumurducu, Șardu, Topa Mică), Suatu, Țaga (Țaga, Sântioana, Năsal, Sântejude, Sântejude Vale), Vad (Vad, Cetan, Valea Groșiilor), Valea Ierii, Vultureni (Vultureni, Băbuțiu, Bădești, Chidea, Făureni, Șoimeni),	pr.Suceag ) - rafale de vânt. comuna Baci <b><u>09-11.09.2022</u></b> - precipitații abundente, scurgeri de pe versanți - activare torenți: comunele Cojocna, Căpușu Mare, - crestere nivele si debite: v. Agârbiciu, <b><u>13.10.2022</u></b> - precipitații abundente, scurgeri de pe versanți - activare torenți: sat Cornești, comuna Gârbău <b><u>17-18.12.2022</u></b> - precipitații abundente, scurgeri de pe versanți - revărsare r. Someș
12	<b><u>CONSTANTA</u></b> <b><u>18 localități</u></b> Crucea (Crișan, Șiriu), Gârliciu, Grădina (Cheia), Horia, Ion Corvin (Ion Corvin, Rariștea), Lipnița (Caravăn, Cuiugiuc, Goruni), Ostrov, Peștera (Ivrinezu Mare, Ivrinezu Mic), Rasova, Seimeni (Seimeni, Seimenii Mici), Tortoman, Valu lui Traian	<b><u>28-29.05, 05.07 și 14.06 2022</u></b> - precipitații abundente, scurgeri de pe versanți <b><u>31.07. 2022</u></b> - precipitații abundente, scurgeri de pe versanți <b><u>13-15.08. 2022</u></b> - precipitații abundente, scurgeri de pe versanți - viitură rapidă pr. Dorobanțu <b><u>31.08. 2022</u></b> - precipitații abundente, scurgeri de pe versanți <b><u>10-11.09. 2022</u></b> -precipitații abundente, scurgeri de pe versanți, <b><u>1-12.07. 202</u></b> -precipitații abundente, scurgeri de pe versanți,
13	<b><u>COVASNA</u></b> <b><u>4 localități</u></b> Baraolt, Ilieni (Sâncraiu), Ojdula, Zagon	<b><u>29.07, 09.08 și 14.08.2022</u></b> - precipitații abundente, scurgeri de pe versanți - viitură pe : pr. Ojdula și pr. Sâncrai - vijelie Zagon <b><u>30.08.2022</u></b> - precipitații abundente, scurgeri de pe versanți
14	<b><u>DÂMBOVITA</u></b> <b><u>50 localități</u></b> Fieni (Fieni, Costești), Pucioasa (Pucioasa, Diaconești), Băleni (Băleni Români, Băleni Sârbi), Bărbulețu (Bărbulețu, Gura Bărbulețu), Bezdead (Broșteni, Măgura, Tunari), Dărmănești (Dărmănești, Mărginenii de Sus), Dobra (Dobra, Mărcești), Finta (Finta, Bechinești, Gheboia, Finta Veche), Gura Șuții (Gura Șuții, Spierețieni), Malu cu Flori (Malu cu Flori, Capu Coastei, Copăceni, Micoșanii Mari, Micoșanii Mici), Mănești, Moroieni (Moroieni, Dobrești, Glod, Muscel, Pucheni), Pucheni (Brădățel, Merișoare, Valea Largă), Râu Alb (Râul Alb de Sus), Runcu (Runcu, Bădeni, Brebu, Ferestre, Piatra, Siliștea), Șotânga (Șotânga, Teiș), Ulmi (Ulmi, Vișoara), Vișinești (Vișinești, Dospinești, Sultanu, Urseiu)	<b><u>28-29.04. 2022</u></b> - precipitații abundente, scurgeri de pe versanți - incapacitatea de preluare a apei de către șanțuri și rigole <b><u>05.05. 2022</u></b> -precipitații abundente, scurgeri de pe versanți <b><u>14-15.05.2022</u></b> - precipitații abundente, scurgeri de pe versanți - alunecări de teren sat Urseiu, comuna Vișinești - eroziune mal: r Cricovu Dulce, sat Vișinești, comuna Vișinești; Valea Fetii sat Sultanu, comuna Vișinești; - creștere de nivele și debite: r. Ialomița, sate Dobra și Mărcești, comuna Dobra <b><u>28-31.05. 2022</u></b> - precipitații abundente, scurgeri de pe versanți - viitură: r. Dâmbovița, pr. Muscel, - revărsare: pr. Bizdidel, - incapacitatea de preluare a apei pluviale de către șanțurile și rigolele stradale: sat Capu Coastei, comuna Malu cu Flori; <b><u>03. 06.2022</u></b> - precipitații abundente, scurgeri de pe versanți

		<ul style="list-style-type: none"> <li>- revărsare: pr. Vizitoiu, pr. Glava,</li> <li>- incapacitatea de preluare a apei pluviale de către șanțurile și rigolele stradale: sat Glod, comuna Moroieni</li> </ul> <p style="text-align: center;"><b><u>05.06.2022</u></b></p> <ul style="list-style-type: none"> <li>- precipitații abundente, scurgeri de pe versanți</li> <li>- băltiri: satele Dărmănești și Mărgineni de Sus, comuna Dărmănești,</li> </ul> <p style="text-align: center;"><b><u>06.07.2022</u></b></p> <ul style="list-style-type: none"> <li>- precipitații abundente, scurgeri de pe versanți</li> <li>- băltiri</li> </ul> <p style="text-align: center;"><b><u>31.07.2022</u></b></p> <ul style="list-style-type: none"> <li>- precipitații abundente, scurgeri de pe versanți</li> <li>- eroziune de mal: pr. Ialomicioara II;</li> <li>- creștere de nivele și debite: pr. Bizdidel, pr. Ialomicioara II</li> </ul> <p style="text-align: center;"><b><u>22-23.08.2022</u></b></p> <ul style="list-style-type: none"> <li>- precipitații abundente, scurgeri de pe versanți</li> <li>- creștere de nivele și debite: râu Ialomicioara II,</li> <li>- incapacitatea de preluare a apelor pluviale de către șanțurile și rigolele stradale</li> <li>- alunecare de teren: sat Bădeni comuna Runcu</li> <li>- băltiri: sat Bădeni comuna Runcu; sat Costești oraș Fieni; sat Finta Veche comuna Finta, sat Șotânga, comuna Șotânga</li> <li>- eroziune de mal: sat Bădeni comuna Runcu</li> </ul> <p style="text-align: center;"><b><u>27.08.2022</u></b></p> <ul style="list-style-type: none"> <li>- precipitații abundente, scurgeri de pe versanți</li> <li>- eroziune mal: sat Piatra comuna Runcu</li> <li>- băltire: sat Runcu, comuna Runcu</li> </ul> <p style="text-align: center;"><b><u>21.11.2022</u></b></p> <ul style="list-style-type: none"> <li>- precipitații abundente, scurgeri de pe versanți</li> <li>- eroziune mal: sat Piatra comuna Runcu</li> </ul>
15	<p><b><u>DOLJ</u></b>  <b><u>3 localități</u></b>  <b>Craiova, Izvoare (Izvoare, Corlate)</b></p>	<p style="text-align: center;"><b><u>02.07.2022</u></b></p> <ul style="list-style-type: none"> <li>- precipitații abundente, scurgeri de pe versanți</li> <li>- băltiri, ape interne Craiova</li> <li>- incapacitatea de preluare a rețelei de canalizare a municipiului Craiova</li> </ul> <p style="text-align: center;"><b><u>12.10.2022</u></b></p> <ul style="list-style-type: none"> <li>- precipitații abundente,</li> <li>- dislocări a agregatelor minerale de pe drumuri</li> </ul>
16	<p><b><u>GALAȚI</u></b>  <b><u>27 localități</u></b>  <b>Târgu Bujor (Târgu Bujor, Moscu, Umbrărești), Bălășești (Bălășești, Ciurești, Pupezani), Băneasa (Băneasa, Roșcani), Certești (Cotoroia), Corod (Cărpăcești), Cuca, Drăgușeni (Drăgușeni, Adam, Căuiești, Fundeanu, Ghinghești, Stiețești), Gohor (Gohor, Ireasca), Ivești, Matca, Munteni (Ungureni), Negrițești, Reditu (Reditu, Plevna,</b></p>	<p style="text-align: center;"><b><u>27-29.04.2022</u></b></p> <ul style="list-style-type: none"> <li>- precipitații abundente, scurgeri de pe versanți</li> <li>- activare torenți: Râpa lui Dodan, Valea lui Ban, Vlaicu, Valea Lupului, Valea Bisericii, Valea Coreea, Valea Bourului</li> <li>- antrenarea și depunerea de aluviuni</li> </ul> <p style="text-align: center;"><b><u>11.06.2022</u></b></p> <ul style="list-style-type: none"> <li>- precipitații abundente, scurgeri de pe versanți</li> <li>- activare torenți: Văleana sat Cotoroia, comuna Certești</li> </ul> <p style="text-align: center;"><b><u>29.07-01.08.2022</u></b></p> <ul style="list-style-type: none"> <li>- precipitații abundente, scurgeri de pe versanți</li> <li>- activare torenți: Valea Seacă sat Smulți, comuna Smulți; Valea Adamului, sat Adam,</li> </ul>

	Smulți, Umbrărești	<p>comuna Drăgușeni; Stietești, sat Stietești, comuna Drăgușeni; Drăgușeni sat Ghinghești, comuna Drăgușeni; Valea Hasmisului sat Băneasa, Valea Satului (Roșcani), sat Roșcani comuna Băneasa</p> <p><b><u>07-10.08.2022</u></b></p> <ul style="list-style-type: none"> <li>- precipitații abundente, scurgeri de pe versanți</li> <li>- incapacitatea de preluare a rețelei de canalizare: Târgu Bujor, Umbrărești, Ivești,</li> <li>- antrenarea și depunerea de aluviuni</li> </ul> <p><b><u>16.08.2022</u></b></p> <ul style="list-style-type: none"> <li>- precipitații abundente, scurgeri de pe versanți</li> </ul> <p><b><u>22.08.2022</u></b></p> <ul style="list-style-type: none"> <li>- precipitații abundente, scurgeri de pe versanți</li> <li>- antrenarea și depunerea de aluviuni</li> <li>- băltiri: sat Ungureni comuna Munteni</li> </ul> <p><b><u>10-11.09.2022</u></b></p> <ul style="list-style-type: none"> <li>- precipitații abundente, scurgeri de pe versanți</li> <li>- antrenarea și depunerea de aluviuni</li> </ul>
17	<p><b><u>GORJ</u></b> <b><u>36 localități</u></b> <b>Novaci (Novaci, Pociovaliștea), Tismana (Pocruia, Racoți, Sohodol, Topești), Albeni (Bîrzeiu de Gilort, Prunești), Aninoasa (Sterpoaia), Arcani (Stroiești), Baia de Fier (Baia de Fier, Cernădia), Bălănești (Glodeni), Bumbesți Pițic (Poienari), Ciuperceni (Peșteana Vulcan), Crasna, Dănești (Dănești, Barza, Brătuia, Văcareia), Mușetești (Arșeni), Polovragi (Polovragi, Racovița), Prigoria (Prigoria, Călugăreasa, Negoiești), Roșia de Amaradia (Roșia de Amaradia, ), Săcelu (Blahnița de Sus, Jeriștea, Magherești), Schela (Schela, Arsuri, Păjiștele, Sâmbotin), Stănești (Curpen, Vălari),</b></p>	<p><b><u>1-3.04.2022</u></b></p> <ul style="list-style-type: none"> <li>- precipitații abundente, scurgeri de pe versanți</li> <li>- eroziuni de mal: pr. Cornățelu, pr. Roșia de Amaradia, com Roșia de Amaradia;</li> <li>- creștere debit: pr. Cornățelu,</li> </ul> <p><b><u>29-30.05.2022</u></b></p> <ul style="list-style-type: none"> <li>- precipitații abundente, scurgeri de pe versanți</li> </ul> <p><b><u>02-03.06.2022</u></b></p> <ul style="list-style-type: none"> <li>- precipitații abundente, scurgeri de pe versanți</li> <li>- incapacitate de preluare a apei pluviale de șanțuri și rigole stradale: Baia de Fier, Cernădia, comuna Baia de Fier</li> <li>- băltiri: Baia de Fier</li> </ul> <p><b><u>01.07.2022</u></b></p> <ul style="list-style-type: none"> <li>- precipitații abundente, scurgeri de pe versanți</li> </ul> <p><b><u>21-23.08.2022</u></b></p> <ul style="list-style-type: none"> <li>- precipitații abundente, scurgeri de pe versanți</li> </ul> <p><b><u>02-05.09.2022</u></b></p> <ul style="list-style-type: none"> <li>- precipitații abundente, scurgeri de pe versanți</li> <li>- creștere debit: r. Gilort, r. Sohodol, pr. Măceșu, pr. Scărița, r. Galbenu</li> </ul> <p><b><u>26-27.09.2022</u></b></p> <ul style="list-style-type: none"> <li>- precipitații abundente, scurgeri de pe versanți</li> </ul> <p><b><u>17-18.12.2022</u></b></p> <ul style="list-style-type: none"> <li>- precipitații abundente, scurgeri de pe versanți</li> <li>- incapacitate de preluare a apei pluviale de șanțuri și rigole stradale</li> </ul>
18	<p><b><u>HARGHITA</u></b> <b><u>29 localități</u></b> <b>Băile Tușnad, Toplița, Avrămești (Avrămești, Andreeni, Chechești, Goagiu), Bilbor, Ciucsângeorgiu (Eghersec), Cozmeni (Cozmeni, Lăzărești), Ditrău (Jolotca), Gălăuțaș, Lupeni (Bulgăreni, Păuleni), Mihăileni (Livezi, Nădejdea), Ocland (Crăciunel), Praid (Praid, Becaș, Ocna de Jos, Ocna de Sus), Sărmaș (Fundoaia, Hodoșa), Sânmartin</b></p>	<p><b><u>03-05.07.2022</u></b></p> <ul style="list-style-type: none"> <li>- precipitații abundente, scurgeri de pe versanți</li> </ul> <p><b><u>23-24.07.2022</u></b></p> <ul style="list-style-type: none"> <li>- precipitații abundente, scurgeri de pe versanți</li> <li>- creștere debit: pr. Holosag, pr. Vamanu</li> <li>- revărsare: pr. Holosag, pr. Vamanu</li> </ul> <p><b><u>31.07.2022</u></b></p> <ul style="list-style-type: none"> <li>- precipitații abundente, scurgeri de pe versanți</li> </ul> <p><b><u>08-09.08.2022</u></b></p> <ul style="list-style-type: none"> <li>- precipitații abundente, scurgeri de pe versanți</li> <li>- revărsare: pr. Raczpatak</li> <li>- vânt: comuna Gălăuțaș</li> </ul>



	(Valea Uzului), Siculeni, Subcetate (Călnaci), Tulgheș, Tușnad ( Tușnadu Nou), Vârșag,	<p><b><u>22-30.08.2022</u></b></p> <p>- precipitații abundente, scurgeri de pe versanți</p> <p>- revărsare: pr. Mitacs, pr. Corbu, pr. Uz, pr. Bogdan, pr. Izvoru Mare, pr. Creanga Mare, pr. Culmea lui Ștefan, pr. Bradul de Sus, pr. Bradul de Jos, pr. Tisa, pr. Geangalău, pr. Asod, pr. Agestru, pr. Huruba</p> <p><b><u>02-19.09.2022</u></b></p> <p>- precipitații abundente, scurgeri de pe versanți</p> <p>- creștere debit: pr. Uz, pr Zongota,</p>
19	<p><b><u>HUNEDOARA</u></b> <b><u>33 localități</u></b></p> <p><b>Deva (Archia), Hunedoara (Răcăștie), Vulcan, Hațeg (Silivașu de Sus),</b> Balșa (Galbena, Vălișoara, Voia), Banița, Boșorod (Alun, Cioclovina, Luncani, Prihodiște), Bunila, Cârjiți (Almașu Sec), Cerbăl (Merișoru de Munte, Ulm), Ghelari, Lelese (Lelese, Sohodol), Orăștioara de Sus (Costești Deal), Peștișu Mic (Ciulpăz, Cutin, Dumbrava, Nandru), Sălașu de Sus (Sălașu de Sus, Mălăiești, Nucușoara, Ohaba de sub Piatră), Șoimuș (Căinelu de Jos, Fornădia, Sulighete), Toplița (Dăbâca, Hașdău),</p>	<p><b><u>9-10.04.2022</u></b></p> <p>- precipitații abundente, scurgeri de pe versanți</p> <p><b><u>28.04.2022</u></b></p> <p>- precipitații abundente, scurgeri de pe versanți</p> <p>- revărsare: pr. Valea Ursului</p> <p><b><u>10.05.2022</u></b></p> <p>- precipitații abundente, scurgeri de pe versanți</p> <p>- revărsare pr. Valea Răcăștiei-necadastrat</p> <p><b><u>30.05-2.06.2022</u></b></p> <p>- precipitații abundente, scurgeri de pe versanți</p> <p>- revărsare: pr. Silivaș</p> <p><b><u>26.06-01.07.2022</u></b></p> <p>- precipitații torențiale, scurgeri de pe versanți</p> <p><b><u>28.07-10.08.2022</u></b></p> <p>- precipitații torențiale, scurgeri de pe versanți</p> <p>- revărsare: r. Jigureasa</p> <p><b><u>22.08-02.09.2022</u></b></p> <p>- precipitații torențiale, scurgeri de pe versanți</p> <p><b><u>09.09.2022</u></b></p> <p>- precipitații torențiale, scurgeri de pe versanți</p> <p><b><u>27-29.09.2022</u></b></p> <p>- precipitații torențiale, scurgeri de pe versanți</p>
20	<p><b><u>IALOMIȚA</u></b> <b><u>1 localitate</u></b></p> <p><b>Amara,</b></p>	<p><b><u>29.05-16.06.2022</u></b></p> <p>- precipitații abundente</p> <p>- infiltrații canal irigații administrator ANIF Ialomița</p>
21	<p><b><u>ILFOV</u></b> <b><u>5 localități</u></b></p> <p>Jilava, Periș (Buriaș), Vidra (Vidra, Crețești, Sintești),</p>	<p><b><u>14-15.06.2022</u></b></p> <p>- precipitații abundente</p> <p>- grindină</p> <p>- intensificări ale vântului cu aspect de vijelie</p>
22	<p><b><u>IASI</u></b> <b><u>101 localități</u></b></p> <p><b>Pașcani (Boșteni, Gâștești, Sodomeni),</b> Alexandru Ioan Cuza (Kogălniceni, Volintirești), Aroneanu, Butea (Butea, Miclăușeni), Ceplenița (Ceplenița, Buhalnița, Poiana Mărului, Zlodica), Ciorțești (Ciorțești, Coropceni, Deleni, Rotăria, Șerbești), Ciurea (Ciurea, Curături, Dumbrava, Lunca Cetății), Costești (Costești, Giurgești), Cotnari (Cotnari, Bahlui, Cârjoaia, Cireșeni, Făgat, Hodora, Horodiștea, Lupăria, Valea Racului,</p>	<p><b><u>25.04.2022</u></b></p> <p>-precipitații abundente și scurgeri de pe versanți.</p> <p><b><u>13-14.05.2022</u></b></p> <p>-precipitații abundente și scurgeri de pe versanți.</p> <p>-băltire: sat Kogălniceni, comuna Alexandru Ioan Cuza;</p> <p>-o victimă în sat Pocreaca, comuna Schitu Duca</p> <p><b><u>30.06.2022</u></b></p> <p>-precipitații abundente și scurgeri de pe versanți</p> <p><b><u>06.07.2022</u></b></p> <p>-precipitații abundente și scurgeri de pe versanți</p>

	<p>Zbereni), Cozmești (Cozmești, Podolenii de Sus), Dolhești (Pietriș), Hărmănești (Hărmăneștii Vechi), Heleșteni (Heleșteni, Hărmăneasa, Oboroceni), Holoboca (Orozeni, Rusenii Noi, Rusenii Vechi, Valea Lungă), Ipatele (Ipatele, Bâcu), Lespezi (Buda, Bursuc Deal, Heci), Mădârjac (Mădârjac, Bojila, Frumușica), Miroslavești (Soci), Mogoșești (Mogoșești, Hadâmbu, Mânjești), Moța, Oțeleni (Oțeleni, Hândrești), Răchițeni (Răchițeni, Izvoarele, Ursărești), Ruginoasa (Ruginoasa, Dumbrăvița, Rediu, Vascani), Schitu Duca (Pocreaca, Poiana, Slobozia), Scobinți (Scobinți, Bădeni, Fetești, Sticlărie, Zagavia), Sinești (Sinești, Bocnița, Osoi, Stornești), Sirețel (Sirețel, Berezlogi, Satu Nou, Slobozia), Șipote (Hălceni, Iazu Nou, Mitoc), Todirești (Băiceni), Tomești (Tomești, Chicerea, Goruni, Vlădiceni), Țuțora (Țuțora, Oprișeni), Ungheni (Bosia, Coadă Stâncii, Mânzătești), Valea Lupului, Valea Seacă (Valea Seacă, Contești, Topile), Vânători (Vânători, Vlădnicuț),</p>	<p><b><u>31.07-01.08.2022</u></b> -precipitații abundente și scurgeri de pe versanți</p> <p><b><u>14-18.08.2022</u></b> -precipitații abundente și scurgeri de pe versanți</p> <p><b><u>22-23.08.2022</u></b> -precipitații abundente și scurgeri de pe versanți</p> <p><b><u>10-11.09.2022</u></b> -precipitații abundente și scurgeri de pe versanți</p> <p><b><u>17-18.09.2022</u></b> -precipitații abundente și scurgeri de pe versanți</p> <p><b><u>24-25.11.2022</u></b> -precipitații abundente și scurgeri de pe versanți</p> <p><b><u>12.12.2022</u></b> -precipitații abundente și scurgeri de pe versanți</p>
23	<p><b><u>MARAMUREȘ</u></b> <b><u>50 localități</u></b> <b>Sighetu Marmației (Sighetu Marmației, Iapa, Șugău), Borșa, Șomcuta Mare (Buciumi, Buteasa, Ciolt, Codru Butesei, Finteușu Mare, Hovrila, Vălenii Șomcutei), Tăuții Măgherauș (Băița), Vișeu de Sus, Băiuț, Bistra (Bistra, Crasna Vișeuului), Bocicoiul Mare (Crăciunești), Bogdan Vodă (Bogdan Vodă, Bocicoiel), Boiu Mare (Prislop), Călinești (Cornești), Cernești (Ciocotiș, Fânațe, Trestia), Copalnic Mănăștur (Copalnic Mănăștur, Berința, Cărpiniș, Copalnic, Copalnic Deal, Lăschia, Făurești, Preluca Nouă, Preluca Veche, Rușor, Vad), Cupșeni (Cupșeni, Costeni, Libotin, Ungureni), Dumbrăvița (Chechiș), Giulești (Berbești), Moisei, Remeți, Repedea, Rozavlea, Săcălășeni (Coruia), Șișești (Cetățele, Negreia,</b></p>	<p><b><u>25.12.2021-6.01.2022</u></b> -precipitații abundente, scurgeri de pe versanți -cedarea apei din stratul de zăpadă -creștere nivel și debit: r. Tisa, r. Saroș, -breșă în consolidarea mal stâng râu Tisa la Crăciunești -băltiri la Remeți</p> <p><b><u>1-10.04.2022</u></b> -precipitații abundente, scurgeri de pe versanți -cedarea apei din stratul de zăpadă -creștere nivel și debit: pr. Cerbul -revărsare: pr. Cerbul -activare torenți: Cerbul, -eroziune de mal drept râu Vișeu, sat Bistra, comuna Bistra;</p> <p><b><u>25-29.04.2022</u></b> -precipitații abundente, scurgeri de pe versanți -cedarea apei din stratul de zăpadă la Borșa</p> <p><b><u>25-26.05.2022</u></b> -precipitații abundente, scurgeri de pe versanți -incapacitatea de preluare a rețelei de canalizare-ape pluviale: Borșa, Bogdan Vodă,</p> <p><b><u>30.06-05.07.2022</u></b> -secetă comuna Oncești</p> <p><b><u>06.07.2022</u></b> -precipitații abundente, scurgeri de pe versanți</p>

	Plopiș, Șurdești), Oncești-secetă	<p>-incapacitatea de preluare a rețelei de canalizare-ape pluviale: Borșa <b><u>29-31.07.2022</u></b></p> <p>-precipitații abundente, scurgeri de pe versanți -incapacitatea de preluare a rețelei de canalizare-ape pluviale: comuna Cernești, <b><u>08-09.08.2022</u></b></p> <p>-precipitații abundente, scurgeri de pe versanți -incapacitatea de preluare a rețelei de canalizare-ape pluviale: comuna Băiuț -revărsare cursuri de apă: r. Lăpuș, pr. Tocila, -eroziune mal drept pr. Tocila, comuna Băiuț, <b><u>15-24.08.2022</u></b></p> <p>-secetă-comuna Oncești <b><u>16-24.08.2022</u></b></p> <p>-precipitații abundente, scurgeri de pe versanți -incapacitatea de preluare a rețelei de canalizare-ape pluviale comunele: Copalnic Mănăștur, Săcălășeni, Boiu Mare, orașe Tăuții Măgheruș, Borșa, Sighetu Marmăției, Vișeu de Sus <b><u>08-16.09.2022</u></b></p> <p>-precipitații abundente, scurgeri de pe versanți -incapacitatea de preluare a rețelei de canalizare-ape pluviale oraș Șomcuta Mare, comuna Cupșeni <b><u>16-17.12.2022</u></b></p> <p>-precipitații abundente, scurgeri de pe versanți</p>
24	<p><b><u>MEHEDINȚI</u></b> <b><u>42 localități</u></b></p> <p>Bala (Bala de Sus, Brativoiești, Comănești), Balta (Balta, Gornovița, Prejna, Sfodea), Bâcleș (Bâcleș, Corzu, Petra, Podul Grosului, Selistiuța), Bâlvănești (Bâlvăneștii de Jos, Călineștii de Sus, Pârlagele), Cireșu, Cujmir, Florești (Striești), Godeanu (Godeanu, Marga, Păunești, Siroca), Livezile (Livezile, Izvorul Aneștilor, Izvorul de Jos, Petriș, Ștefan Odobleja), Ponoarele (Brânzeni, Ceptureni, Delureni, Gărdăneasa, Șipotu), Prunișor (Garnița, Mijarca), Punghina (Drincea), Svinița, Șimian (Cerneti, Dedovița), Șovarna (Șovarna, Studina), Vlădaia (Scorila, Stircovița)</p>	<p><b><u>05.07.2022</u></b></p> <p>-scurgeri de pe versanți <b><u>24-31.07.2022</u></b></p> <p>-scurgeri de pe versanți <b><u>24.08.2022</u></b></p> <p>-scurgeri de pe versanți <b><u>31.08-03.09.2022</u></b></p> <p>-scurgeri de pe versanți <b><u>16-18.12.2022</u></b></p> <p>-scurgeri de pe versanți</p>
25	<p><b><u>MURES</u></b> <b><u>60 localități</u></b></p> <p>Reghin, Band, Batoș (Batoș, Dedrag, Gorenii, Uila), Breaza (Breaza, Filipișu Mare, Filipișu Mic), Chiheru de Jos (Urisiu de Jos, Urisiu de Sus), Cozma (Cozma, Socolu de Câmpie), Deda, Hodac (Hodac, Arșița, Bicaș, Dubiștea de Pădure, Mirigioaia, Toaca, Uricea), Ibănești (Ibănești, Blidireasa,</p>	<p><b><u>10-28.04.2022</u></b></p> <p>-precipitații abundente, scurgeri de pe versanți -revărsare: pr. Corabia, pr. Slatina, pr. Răstoaca, pr. Pădurea Mică -activare torenți: pr. Slatina, pr. Răstoaca, pr. Pădurea Mică <b><u>12.05.2022</u></b></p> <p>-alunecări de teren <b><u>09-31.05.2022</u></b></p> <p>-precipitații abundente, scurgeri de pe versanți</p>

	Brădețelu, Dulcea, Ibănești Pădure, Pârâul Mare, Tireu, Tiseu, Zimți), Lunca (Lunca, Băița, Frunzeni, Logig, Sântu), Măgherani (Măgherani, Șilea Nirajului), Pogăceaua (Pogăceaua, Ciulea, Deleni, Văleni), Râciu (Râciu, Coasta Mare, Curețe, Leniș, Nima Râciului, Sânmărtinu de Câmpie, Ulieș), Sânpaul, Șincai (Șincai, Pusta, Șincai Fânațe), Tăureni (Tăureni, Fânațe), Valea Largă (Valea Largă, Valea Frăției, Valea Pădurii), Vătava (Vătava, Dumbravă, Rîpa de Jos),	-revărsare: pr Corabia, <b><u>29-31.07.2022</u></b> -precipitații abundente, scurgeri de pe versanți <b><u>08-09.08.2022</u></b> -precipitații abundente, scurgeri de pe versanți <b><u>21-23.08.2022</u></b> -precipitații abundente, scurgeri de pe versanți <b><u>01.09.2022</u></b> -precipitații abundente, scurgeri de pe versanți
26	<b><u>NEAMT</u></b> <b><u>41 localități</u></b> Roznov (Chintinici), Bahna, Bicazu Ardelean, Bicz Chei, Boghicea (Boghicea, Căușeni, Nistria, Slobozia), Borlești (Măstăcan, Ruseni, Șovoaia), Crăcăoani (Cracăul Negru), Dămuc (Dămuc, Huisurez, Trei Fântâni), Dochia, Doljești (Doljești, Buhonca), Dragomirești (Dragomirești, Hlăpești, Unghi), Gârcina (Gârcina, Almaș, Cuejdiu), Pipirig (Stânca), Români (Români, Goșmani, Siliștea), Stănița (Chicerea, Ghidion, Poienile Oancei, Todireni, Veja, Vlădnicele), Șagna (Șagna, Vulpășești), Tarcău, Tămășeni (Tămășeni, Adjudeeni), Urecheni, Vânători-Neamț (Nemțișor)	<b><u>13-14.05.2022</u></b> -precipitații abundente, scurgeri de pe versanți <b><u>30.05-02.06.2022</u></b> -precipitații abundente, scurgeri de pe versanți <b><u>03-05.07.2022</u></b> -precipitații abundente, scurgeri de pe versanți <b><u>31.07.2022</u></b> -precipitații abundente, scurgeri de pe versanți, -creștere de debite și niveluri: <b><u>17-24.08.2022</u></b> -precipitații abundente, scurgeri de pe versanți,
27	<b><u>OLT</u></b> <b><u>1 localitate</u></b> Dobroteasa (Vulpești)	<b><u>14.08.2022</u></b> -precipitații abundente, scurgeri de pe versanț
28	<b><u>PRAHOVA</u></b> <b><u>47 localități</u></b> Sinaia, Azuga, Bușteni, Comarnic (Comarnic, Ghioșești, Podu Lung), Mizil (Fefeiei), Bănești, Bătrâni (Bătrâni, Poiana Mare), Berteaa (Berteaa, Lutu Roșu), Blejoi (Țânțăreni), Cerașu (Cerașu, Slon), Chiojdeanca (Trenu), Drajna (Drajna de Sus), Dumbrăvești (Dumbrăvești, Găvănel, Mălăeștii de Jos, Mălăeștii de Sus, Plopeni, Sfârleanca), Gura Vitioarei (Gura Vitioarei, Poiana Copăceni), Măneciu (Chiciureni, Costeni, Făcăieni, Gheaba, Măneciu	<b><u>10-11.04.2022</u></b> -precipitații abundente, scurgeri de pe versanți -băltiri: sat Bănești, comuna Bănești <b><u>28-30.04.2022</u></b> -precipitații abundente, scurgeri de pe versanți -activare torenți: Vâlceaua Sărată, torenți Drăgăneasa, torenți Piatra comuna Provița de Jos; -apărări de mal afectate: sat Poiana Mare comuna Bătrâni; sat Provița de Jos, comuna Provița de Jos <b><u>29.05-04.06.2022</u></b> -precipitații abundente, scurgeri de pe versanți -activare torenți: Valea Brădetului, pr. Râncezeanca -revărsare:pr. Berteaa, pr. Râncezeanca -băltiri: sat Nucșoara de Jos, comuna Posești

	Pământeni, Măneciu Ungureni), Posești (Nucșoara de Jos, Poseștii Ungureni, Poseștii Pamânteni, Târlești, Valea Plopului, Valea Stupinii), Provița de Jos (Provița de Jos, Drăgăneasa, Piatra), Secăria, Starchiojd, Șoimari, Tătaru (Tătaru, Podgoria, Siliștea), Valea Doftanei (Teșila),	<p><b><u>13-18.06.2022</u></b></p> <p>-precipitații abundente, scurgeri de pe versanți -revărsare: r. Teleajen, pr. Ghighiu, pr. Secuianca, pr. Trenu, pr. Vrăbilău, pr. Râncezeanca, pr. Bătrâneasca -băltiri: cartier Fefelei, oraș Mizil, sat Nucșoara de Jos, comuna Posești -eroziune mal: pr. Vrăbilău sat Sfârleanca, comuna Dumbrăvești, râu Teleajen sat Găvănei, comuna Dumbrăvești; pr. Râncezeanca, sat Nucșoara de Jos, comuna Posești; pr. Stâmnic, comuna Starchiojd; pr. Bătrâneasca, comuna Bătrâni</p> <p><b><u>31.07-01.08.2022</u></b></p> <p>-precipitații abundente, scurgeri de pe versanți -activare torenți: Valea Spumoasă, Vâlceaua lui Beldie, Vîlcu Țițeica, Vîlcu Cuminte, pr. Izvorul Dorului, Valea Rea -revărsare: pr. Izvorul Dorului, Valea Rea, Secăria, pr. Bătrâneasca -băltiri, ape interne: sat Nucșoara de Jos, sat Posești;</p> <p><b><u>23-24.08.2022</u></b></p> <p>-precipitații abundente, scurgeri de pe versanți -activare torenți: -revărsare: r. Teleajen, -băltiri, ape interne: sat Țânțăreni, comuna Blejoi, comuna Cerașu,, -eroziune de mal: pr. Izvorul Dorului, cartier Izvor, oraș Sinaia</p> <p><b><u>11-12.12.2022</u></b></p> <p>-precipitații abundente, scurgeri de pe versanți -activare torenți: Ghioșești și Podu Lung, oraș Comarnic</p>
29	<p><b><u>SĂLAJ</u></b> <b><u>18 localități</u></b> Șimleu Silvanei, Creaca (Brusturi, Jac), Horoatu Crasnei (Hurez, Stârciu), Ileanda (Ileanda, Luminișu, Perii Vadului, Răstoci, Sasa), Lozna (Valea Leșului), Mîrșid (Moigrad Porolisul, Popeni), Năpradea (Năpradea, Cheud, Traniș, Vădurele), Someș Odorhei (Domnin),</p>	<p><b><u>9.05.2022</u></b></p> <p>-precipitații abundente, scurgeri de pe versanți -revărsare: pr. Vitinal, pr. Țințirim</p> <p><b><u>17-22.08.2022</u></b></p> <p>-precipitații abundente, scurgeri de pe versanți</p> <p><b><u>30-32.08.2022</u></b></p> <p>-precipitații abundente, scurgeri de pe versanți -băltiri</p> <p><b><u>15.09.2022</u></b></p> <p>-precipitații abundente, scurgeri de pe versanți</p>
30	<p><b><u>SATU MARE</u></b> <b><u>2 localități</u></b> Bătarci (Bătarci, Comlăușa)</p>	<p><b><u>2-5.01.2022</u></b></p> <p>-precipitații abundente, scurgeri de pe versanți -revărsare: pr. Bătarci, v. Dobrușa -eroziune mal: pr Bătarci, comuna Bătarci;</p>
31	<p><b><u>SIBIU</u></b> <b><u>1 localități</u></b> Sadu</p>	<p><b><u>29.05.2022</u></b></p> <p>-precipitații torențiale, scurgeri de pe versanți, -activare torenți: Valea Juvartului, Valea Făușorii</p>

32	<p style="text-align: center;"><b>SUCEAVA</b> <b>127 localități</b></p> <p><b>Fălticeni, Vatra Dornei (Vatra Dornei, Argestru, Roșu, Todireni), Broșteni (Broșteni, Cotârğași), Cajvana, Frasin (Frasin, Bucșoia, Doroteia, Plutonita) Liteni (Liteni, Corni, Roșcani, Rotunda, Siliște, Vercicani), Milișăuți (Milișăuți, Bădeuți), Vicovu de Sus (Vicovu de Sus, Bivolărie), Baia (Baia, Bogata), Bălcăuți (Bălcăuți, Gropeni, Negostina), Berchișești (Berchișești, Corlata), Bogdănești, Brodina (Cunuschi, Ehreste, Paltin, Sadău, Zalomestra), Ciocănești, Comănești (Comănești, Humoreni), Cornu Luncii (Cornu Luncii, Băiești, Brăiești, Păișeni, Sasca Mare, Sasca Mică, Șinca), Dărmănești (Dărmănești, Călinești Enache, Călinești Vasilache, Dănilă, Mărițeia Mică, Măriței), Dolhești (Dolheștii Mari, Dolheștii Mici, Valea Bourei), Dorna Arini (Cozănești, Dorna Arini, Ortoaia), Dorna Candrenilor (Dorna Candrenilor, Dealu Floreni, Poiana Negrii), Drăgoiești (Drăgoiești, Lucăcești, Măzănăești), Forăști (Forăști, Boura, Manolea, Oniceni, Țolești), Frătăuții Noi (Frătăuții Noi, Costișa), Frumosu, Horodnic de Sus, Horodniceni (Horodniceni, Botești, Mihăiești, Rotopănești), Iacobeni (Iacobeni, Mestecăniș), Izvoarele Sucevei (Izvoarele Sucevei, Bobeica, Brodina), Moara (Moara Nica, Moara Carp, Frumoasa, Liteni, Vorniceni Mari), Moldovița, Panaci (Panaci, Catrinari, Păltiniș ), Păltinoasa (Păltinoasa, Capu Codrului), Satu Mare (Satu Mare, Țibenii), Slatina (Slatina, Găinești, Herla), Stulpicani (Stulpicani, Gemenea, Negrileasa, Slătioara, Vadu Negrilesei), Șaru Dornei (Șaru Dornei, Gura Haitii, Sărișor), Todirești (Todirești, Părhăuți, Sârghiești, Soloneț), Ulma (Ulma, Costileva, Nisipitu), Vadu Moldovei (Vadu Moldovei, Ciumulești, Dumbrăvița, Ioneasa, Nigotești),</b></p>	<p style="text-align: center;"><b><u>27-29.04.2022</u></b></p> <p>-precipitații torențiale, scurgeri de pe versanți -creștere debit r. Moldova și pr Remezeu -eroziune mal: râu Moldova sat Cornu Luncii, comuna Cornu Luncii</p> <p style="text-align: center;"><b><u>13-14.05.2022</u></b></p> <p>-precipitații torențiale, scurgeri de pe versanți</p> <p style="text-align: center;"><b><u>30.05-02.06.2022</u></b></p> <p>-precipitații torențiale, scurgeri de pe versanți, -eroziuni de mal: r. Sucevița, oraș Milișăuți; r. Moldovița, comuna Frumosu -alunecări de teren: oraș Milișăuți, comuna Frumosu</p> <p style="text-align: center;"><b><u>11-12.06.2022</u></b></p> <p>-precipitații torențiale, scurgeri de pe versanți,</p> <p style="text-align: center;"><b><u>02-10.07.2022</u></b></p> <p>-precipitații torențiale, scurgeri de pe versanți, activare torenți</p> <p style="text-align: center;"><b><u>23.07-01.08.2022</u></b></p> <p>-precipitații torențiale, scurgeri de pe versanți,</p> <p style="text-align: center;"><b><u>15-24.08.2022</u></b></p> <p>-precipitații torențiale, scurgeri de pe versanți, -alunecare de teren: oraș Broșteni, Cacica -creștere debit: pr. Haleasa, pr. Sec, pr. Cotârğași, pr Goia,</p> <p style="text-align: center;"><b><u>04-20.09.2022</u></b></p> <p>-precipitații torențiale, scurgeri de pe versanți,</p>
----	---	--

	Valea Moldovei (Valea Moldovei, Mironu), Vama (Vama, Molid, Prisaca Dornei, Strâmtura), Vatra Moldoviței (Vatra Moldoviței, Paltinu), Vicovu de Jos, Voitinel,	
33	<b><u>TELEORMAN</u></b> <b><u>4 localități</u></b> Dracea, Troianul (Troianul, Dulceni, Vatra Sat)	<b><u>29.05-02.06.2022</u></b> -precipitații, scurgeri de pe versanți, șiroiri <b><u>24-26.08.2022</u></b> -precipitații, scurgeri de pe versanți, șiroiri
34	<b><u>TIMIȘ</u></b> <b><u>13 localități</u></b> Făget (Brănești, Jupânești), Barna (Botești), Fârdea (Fârdea, Gladna Română, Hăuzești, Zolt), Tomești (Tomești, Balosești, Colonia Fabricii, Luncanii de Jos, Luncanii de Sus, Românești),	<b><u>02-03.09.2022</u></b> -precipitații abundente, scurgeri de pe versanți -revărsare: pr. Vadana, <b><u>02-03.09.2022</u></b> -precipitații, scurgeri de pe versanți, -creștere nivel râu Gladna -revărsare: râu Gladna, pr. Hăuzeasca <b><u>21.11.2022</u></b> -precipitații, scurgeri de pe versanți, -revărsare râu Bega -incapacitate de preluare a rețelei de canalizare sat Luncanii de Sus comuna Tomești -alunecare teren cu blocarea albiei,
35	<b><u>TULCEA</u></b> <b><u>3 localități</u></b> Beștepe, Nalbant (Nicolae Bălcescu), Valea Nucarilor	<b><u>1-31.08.2022</u></b> -precipitații abundente; -scurgeri de pe zona de terasă <b><u>1-30.09.2022</u></b> -precipitații abundente; -scurgeri de pe zona de terasă
36	<b><u>VASLUI</u></b> <b><u>88 localități</u></b> Arsura (Arsura, Fundătura, Mihail Kogălniceanu, Pahnești), Bogdana, Bogdănești (Bogdănești, Buda, Orgoiești, Ulea, Vișinari, Vlădești), Costești (Costești, Chițcani, Dinga, Punișeni), Deleni (Deleni, Bulboaca), Dodești (Dodești, Urdești), Fălcu (Bogdănești, Bozia, Copăceana, Odaia Bursucani, Rânzești), Ferești, Frunțișeni (Frunțișeni, Grajdieni), Gherghești (Corodești, Lunca, Soci), Grivița (Grivița, Odaia Bursucani, Trestiana), Hoceni (Barboși), Ivănești (Ivănești, Blesca, Brosteni, Buscata, Cosca, Cosești, Fundătura Mare, Fundătura Mică, Ghermănești, Hârșoveni, Iezărel, Ursoaia, Valea Mare, Valea Oanei), Lipovăț (Lipovăț, Fundu Văii), Muntenii de Jos (Muntenii de Jos, Mânjești, Secuia), Oltenești (Oltenești, Curteni, Pâhna, Târzii), Perieni, Puiești (Bartaluș	<b><u>25-29.04.2022</u></b> -precipitații abundente, scurgeri de pe versanți -depășirea capacității de transport a rigolelor în comunele: Vutcani, Rosiești, Hoceni, Vișoara, Fălcu, Suletea, Deleni, Dodești, Arsura, Ivănești, <b><u>13-14.05.2022</u></b> -precipitații abundente, scurgeri de pe versanți -depășirea capacității de transport a rigolelor: comunele: Ivănești, Drânceni, sat Ghermănești <b><u>12-13.05.2022</u></b> -precipitații abundente, scurgeri de pe versanți -depășirea capacității de transport a rigolelor: comuna Rafaila <b><u>30.07-01.08.2022</u></b> -precipitații abundente, scurgeri de pe versanți -depășirea capacității de transport a rigolelor: comuna Perieni <b><u>11-22.08.2022</u></b> -precipitații abundente, scurgeri de pe versanți -depășirea capacității de transport a rigolelor

	Mocani, Bartaluși Răzeși, Călimănești, Cetățuia, Fântânele, Fulgu, Gâlțești, Lălești, Rotari, Ruși), Rafaila, Rosiești (Rosiești, Codreni, Gara Rosiești, Gura Idrici, Idrici, Valea lui Darie), Suletea (Suletea, Fedești, Jigalia, Rășcani), Viișoara (Viișoara, Halta Dodești, Văleni, Vitotești), Vutcani (Vutcani, Mălăiești), Zăpodeni (Zăpodeni, Portari, Telejna)	
37	<p style="text-align: center;"><b><u>VĂLCEA</u></b> <b><u>70 localități</u></b></p> <p><b>Băile Govora (Prajila), Băile Olănești (Cheia, Gurguiata, Olănești, Tisa), Călimănești (Jiblea Veche), Horezu (Horezu, Râmești, Romanii de Sus, Tănășești, Ursani),</b> Bărbătești, Berislăvești (Berislăvești, Rădăcinești), Bujoreni (Olteni, Bujoreni, Bogdănești, Gura Văii, Lunca ), Căineni (Greblești), Cernișoara (Cernișoara, Armășești, Sărsănești), Costești (Vărățici), Dăești (Babuești), Dănicei (Dealul Launele, Bădeni, Cireșu, Dealul Scheiului, Launele de Jos), Galicea (Galicea, Brătia din Vale), Lădești (Lădești, Ciomagii, Chircești, Măldărești), Mateești (Mateiești, Turcești), Mălaia (Mălaia, Săliște), Măldărești (Măldărești, Măldăreștii de Jos), Nicolae Bălcescu ( Dosu Râului, Linia Hanului, Tufani, Valea Viei), Păușești (Păușești Otasău, Buzdugan, Cernele, Văleni), Păușești Măglași ( Coasta, Valea Cheii, Vlăduțeni), Perişani (Podeni), Sălătrucel (Șerbănești), Slatioara (Coasta Cerbului, Gorunești, Mogoșești, Rugetu), Stoeni (Mogoșești), Stoilești (Geamăna), Tomșani (Băltățenii de Jos, Bogdănești, Foleștii de Jos), Vaideeni (Vaideeni, Cerna, Cornet, Izvoru Rece, Marița), Valea Mare (Mărgineni)</p>	<p style="text-align: center;"><b><u>25-30.05.2022</u></b></p> <p>-precipitații abundente, scurgeri de pe versanți -incapacitatea de preluare a apei pluviale de către rigolele stradale</p> <p style="text-align: center;"><b><u>16.08.2022</u></b></p> <p>-precipitații abundente, scurgeri de pe versanți</p> <p style="text-align: center;"><b><u>02.-03.09.2022</u></b></p> <p>-precipitații abundente, scurgeri de pe versanți, -incapacitatea de preluare de către rigole și șanțuri a apelor pluviale:</p>
38	<p style="text-align: center;"><b><u>VRANCEA</u></b> <b><u>103 localități</u></b></p> <p><b>Adjud (Șișcani), Andreiașu de Jos (Andreiașu de Jos, Andreiușu de Sus, Fetig, Hotaru, Răchitasu, Titila),</b></p>	<p style="text-align: center;"><b><u>28-29.04.2022</u></b></p> <p>-precipitații, scurgeri de pe versanți -eroziuni: mal drept și mal stâng r -creșteri de nivel și debit: r. Zăbala, pr. Pindului -activare torent Rasoi sat Popești, comuna</p>



<p>Bârsești , Bolotești (Găgești, Pietroasa, Vităneștii de sub Măgură), Chiojdeni (Cătăuți, Lojnița, Luncile, Mărăcini, Podurile, Seciu, Tulburea), Dumitrești (Bahnele, Dumitreștii Față, Lăstuni, Lupoiaia, Poienița, Vintileasca), Jitia (Jitia de Jos, Măgura), Mera ( Mera, Livada, Roșioara, Milcovel, Vulcăneasa), Movilița (Movilița, Frecăței, Trotușanu, Văleni), Negrițești, Nereju (Nereju, Brădăcești, Chiricari, Nereju Mic, Sahastru), Nistorești (Nistorești, Bîțcari, Herăstrău, Făgetu, Podul Șchiopului, Românești, Ungureni, Valea Neagră), Paltin (Paltin, Prahuda), Păulești (Păulești, Hăulișca), Păunești (Păunești, Viișoara), Popești, Reghiu (Reghiu, Fărcaș, Jgheaburi, Raiuți, Șindrilari, Ursoaia, Valea Milcovului), Ruginești (Ruginești, Anghelești, Copăcești, Văleni), Sihlea (Voetin), Soveja (Dragosloveni, Rucăreni), Spulber (Spulber, Carsachești Corabița, Morărești, Păvălari, Tojanii de Jos, Țipău), Tulnici (Tulnici, Lepșa), Țâmboiești (Țâmboiești, Pădureni, Slimnic), Urechești, Valea Sării (Poduri, Prisaca), Vidra (Burca, Irești, Ruget, Scafari, Șerbești, Tichiriș, Viișoara), Vintileasca (Vintileasca, Bahnele, Bahnele Șes, După Măgură, Neculele, Tănăsari), Vrâncioaia (Vrâncioaia, Bodești, Muncei, Ploștina, Poiana, Spinești)</p>	<p>Popești -eroziune mal drept torent Rasoi comuna Popești</p> <p><b><u>04.05.2022</u></b> -precipitații, scurgeri de pe versanți în comuna Vrâncioaia</p> <p><b><u>17-18.05.2022</u></b> -precipitații, scurgeri de pe versanți</p> <p><b><u>30.05.2022</u></b> -precipitații, scurgeri de pe versanți -creșteri de niveluri și debite: pr. Grozea, -eroziune de mal: pr. Grozea, sat Vulcăneasa, comuna Mera</p> <p><b><u>31.05.-01.06.2022</u></b> -precipitații, scurgeri de pe versanți -creșteri de nivel și debit: r. Șușița, pr Dragomirna, pr. Chihua, pr. Negru -eroziune de mal: pr. Dragomira, r. Șușița, pr Chihua sat Dragosloveni, comuna Soveja; pr. Negru sat Rucăreni, comuna Soveja</p> <p><b><u>29.07-01.08.2022</u></b> -precipitații abundente, scurgeri de pe versanți. -creșteri de nivel și debit: r. Putna, r. Năruja, pr. Coza, pr. Grozea, pr. Lepșuleț, pr. Tișița</p> <p><b><u>09-10.08.2022</u></b> -precipitații abundente, scurgeri de pe versanți.</p> <p><b><u>14.08.2022</u></b> -precipitații abundente, scurgeri de pe versanți.</p> <p><b><u>22-24.08.2022</u></b> -precipitații abundente, scurgeri de pe versanți. -creșteri de nivel și debit: r. Milcov, pr. Țipău, pr. Reghiu, pr. Milcovel, r. Naruja, r. Zăbala,</p> <p><b><u>10.09.2022</u></b> -precipitații abundente, scurgeri de pe versanți. -băltiri</p>
--	---